

2018

RAPORT O STANIE GMINY ŻARY



Urząd Gminy Żary
al. Jana Pawła II 6

SPIS TREŚCI

WSTĘP.....	3
1. OGÓLNA CHARAKTERYSTYKA GMINY	4
1.1 Położenie i powierzchnia gminy	4
1.2 Wielkość gminy i sołectwa.....	5
1.3. Władze lokalne	7
1.4. Gminne jednostki organizacyjne	7
1.5 Demografia.....	7
1.4 Współpraca z innymi społecznościami samorządowymi	8
2. ROZWÓJ LOKALNY	9
2.1 Strategia Rozwoju Gminy Żary.....	9
2.2 Plan Gospodarki Niskoemisyjnej dla Gminy Żary do roku 2020	9
2.3 Program rewitalizacji dla Gminy Żary na lata 2016-2020	10
2.4. Wykorzystanie środków UE.....	11
3. BUDŻET GMINY / FINANSE GMINY	15
4. MIENIE KOMUNALNE	20
4.1 Stan mienia komunalnego	20
4.2 Gospodarka mieszkaniowa.....	20
4.3 Gospodarka nieruchomościami	21
4.4 Trwały zarząd	21
4.5 Dzierżawa gruntów gminnych.....	22
4.6 Użytkowanie wieczyste gruntów.....	22
4. 7 Strefa inwestycyjna Gminy Żary.....	24
5. GOSPODARKA.....	25
5.1 Pozwolenia na sprzedaż napojów alkoholowych	25
5.2 Zwrot podatku akcyzowego zawartego w cenie oleju napędowego do produkcji rolnej	25
5.3 Centralna ewidencja działalności gospodarczej	26
6. GOSPODARKA PRZESTRZENNA	28
7. GOSPODAROWANIE ODPADAMI.....	31
8. OCHRONA ŚRODOWISKA.....	34
8.1 Ochrona powietrza i środowiska	34
8. 2 Ochrona przyrody	35
8.3 Szkody łowieckie	35
9. INFRASTRUKTURA TECHNICZNA.....	36
9.1 Zaopatrzenie w wodę.....	36
9.2 Infrastruktura drogowa	37

9.3 Oświetlenie (drogowe-uliczne)	38
9.4. Komunikacja zbiorowa.....	38
10. KULTURA, SPORT I TURYSTYKA.....	39
10.1. Sport	39
10.2 Kultura.....	39
10.3 Współpraca z organizacjami pozarządowymi	39
11. OŚWIATA.....	41
11.1 Szkoły podstawowe i punkty przedszkolne.....	41
11.2 Stypendia i nagrody finansowe	42
12. POMOC SPOŁECZNA W GMINIE ŻARY	46
12. 1. Zadania określone w Ustawie o pomocy społecznej	46
12.2 . Zadania realizowane z ustawy o świadczeniach rodzinnych i funduszu alimentacyjnego.....	46
12.3 Wypłata świadczenia wychowawczego 500+.	47
12.4 Jednorazowe świadczenie „ Dobry start” w wys. 300 zł na dziecko.....	47
12.6. Pozostałe zadania realizowane przez Gminny Ośrodek Pomocy Społecznej	48
13. BEZPIECZEŃSTWO PUBLICZNE I OBRONA CYWILNA.....	51
13.1 Ochrona przeciwpożarowa	51
13.2 Zarządzanie kryzysowe	52
14. INWESTYCJE	53
14.1 Realizacja inwestycji na terenie gminy	53

WSTĘP

Obowiązek sporządzenia raportu o stanie gminy wynika z art. 28aa ustawy o samorządzie gminnym. Raport obejmuje podsumowanie działalności Wójta Gminy Żary w 2018 roku. Realizacja zadań przez samorząd gminny wpływa bezpośrednio na codzienną jakość życia mieszkańców. Celem przygotowania raportu było uzyskanie dokładnego wglądu w sytuację gospodarczą i społeczną gminy Żary. W opracowaniu zaprezentowano sposoby wydatkowania środków finansowych w zakresie inwestycji, pomocy społecznej, oświaty, usług komunalnych czy oferty kulturalnej i sportowej. Zaprezentowano także efektywne działania w zakresie pozyskiwania środków unijnych na wsparcie inwestycji. Raport przedstawia również efekty funkcjonowania Funduszu sołeckiego w Gminie, służącego do realizacji własnych pomysłów mieszkańców. Fundusz sołecki zintegrował społeczności wiejskie, dzięki czemu wspólnie decydowały o przeznaczeniu środków finansowych. Jednocześnie działalność wielu stowarzyszeń na terenie gminy pozwala spełniać zainteresowania nie tylko dzieci ale i dorosłych. Dla opracowania raportu zostały wykorzystane dokumenty, opracowania i sprawozdania będące w posiadaniu Urzędu, a także jednostek organizacyjnych.

1. OGÓLNA CHARAKTERYSTYKA GMINY

1.1 Położenie i powierzchnia gminy

Gmina Żary jest gminą wiejską położoną w południowo-zachodniej części województwa lubuskiego, w granicach powiatu żarskiego, na pograniczu Niziny Śląskiej i Niziny Wielkopolskiej.

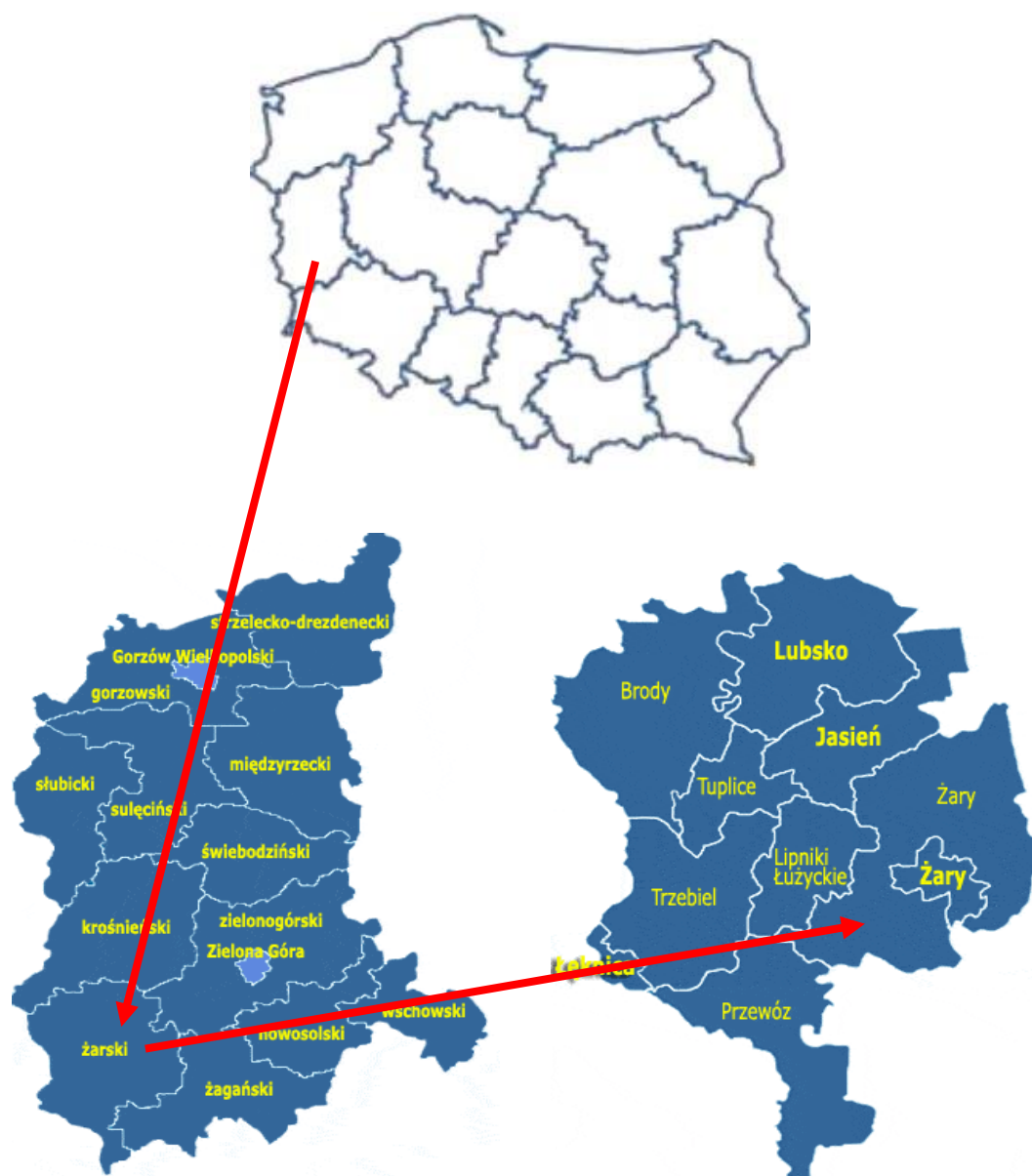
Gmina sąsiaduje z:

- gminą Jesień (od północnego zachodu) – powiat żarski,
- gminą Lipniki Łużyckie (od zachodu) - powiat żarski,
- gminą Przewóz (od południowego zachodu) – powiat żarski,
- gminą Wymiarki (od południa) – powiat żagański,
- gminą Iłowa (od wschodu) – powiat żagański,
- gminą Żagań (od wschodu/północnego wschodu) – powiat żagański,
- gminą Nowogród Bobrzański (od północy) – powiat zielonogórski
- miastem Żary i Żagań.

Gmina Żary zajmuje głównie tereny Wysoczyzny, która obejmuje Wzgórza Żarskie, leżące na północ od wsi Łaz i sięgające wysokość 229 m n.p.m.

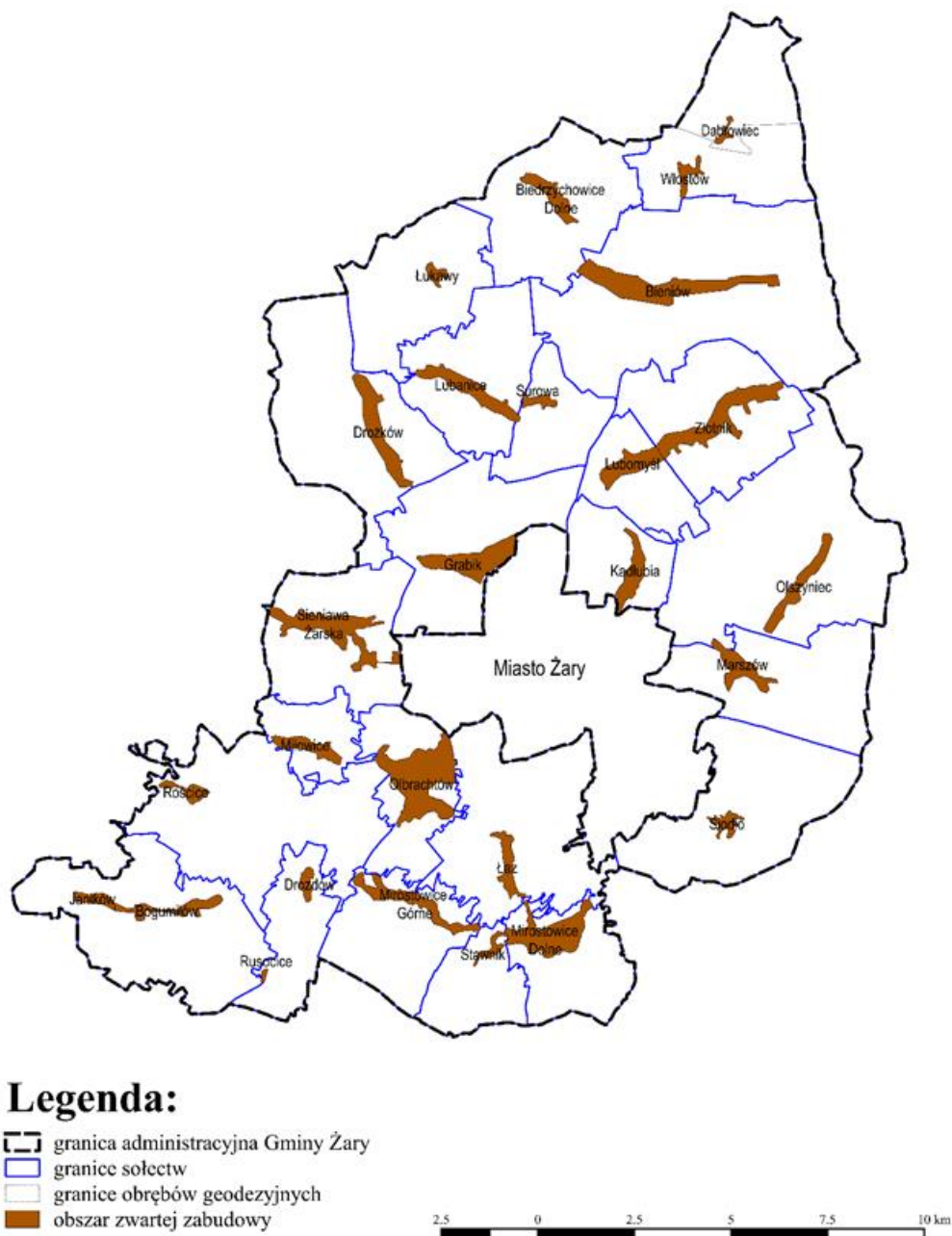
Gmina położona jest w bliskiej odległości od przejść granicznych z Niemcami: w Przewozie (ok. 30 km), Olszynie (ok. 25 km) i Łęknicy (ok. 35 km). Teren gminy Żary przecięty jest ważnymi szlakami komunikacyjnymi - drogami nr: 12 i 27, umożliwiającymi dojazd do przejść drogowych na granicy, a także autostradą A18, łączącą dawne przejście w Olszynie z autostradą A4 prowadzącą w kierunku Przemyśla, na której zlokalizowano węzeł Żary.

Położenie gminy Żary



1.2 Wielkość gminy i sołectwa

Gmina Żary jako jedna z największych gmin w województwie lubuskim zajmuje powierzchnię ok. 294 km² (29362 ha) i liczy 12.370 mieszkańców, którzy zamieszkują 24 sołectwa. Sołectwami tymi są: Biedrzychowice Dolne, Bieniów, Bogumiłów-Janików, Drozdów-Rusocice, Drożków, Grabik, Kadłubia, Lubanice, Lubomyśl, Łaz, Łukawy, Marszów, Miłowice, Mirostowice Dolne, Mirostowice Górne, Olbrachtów, Olszyniec, Rościce, Sieniawa Żarska, Siodło, Stawnik, Surowa, Włostów-Dąbrowiec, Złotnik.



Pod względem obszaru gmina zajmuje ponad 21% ogólnej powierzchni powiatu żarskiego i jest największą gminą w tym powiecie.

1.3 Władze lokalne

Rada Gminy w liczbie 15 radnych jest organem stanowiącym i kontrolnym wybranym na pięcioletnią kadencję. Do właściwości Rady Gminy należą wszystkie sprawy pozostające w zakresie działania gminy. Są to m.in.: uchwalanie statutu gminy, uchwalanie budżetu gminy, uchwalanie miejscowych planów zagospodarowania przestrzennego, podejmowanie uchwał w sprawach podatków i opłat w granicach określonych w odrębnych ustawach. Rada obraduje na sesjach zwołanych przez Przewodniczącego Rady.

Przy Radzie działają następujące stałe komisje:

- 1) Komisja Rewizyjna – 3 osoby
- 2) Komisja Polityki Gospodarczej i Budżetu – 4 osoby
- 3) Komisja Ochrony Środowiska i Rolnictwa – 3 osoby
- 4) Komisja Oświaty, Kultury i Zdrowia – 4 osoby

Od 20 listopada 2018 r. czyli od nowej kadencji Rady Gminy Żary na lata 2018-2023 działa nowa stała komisja - Komisja Skarg, Wniosków i Petycji składająca się z 3 radnych.

1.4 Gminne jednostki organizacyjne

- 1) Gminny Ośrodek Pomocy Społecznej w Żarach;
- 2) Centrum Usług Wspólnych Gminy Żary;
- 3) Szkoła Podstawowa w Bieniowie ;
- 4) Szkoła Podstawowa w Lubanicach;
- 5) Szkoła Podstawowa w Mirostowicach Dolnych;
- 6) Szkoła Podstawowa w Olbrachtowie;
- 7) Szkoła Podstawowa w Sieniawie Żarskiej;
- 8) Szkoła Podstawowa im. Jana Pawła II w Złotniku;
- 9) Zespół Szkół w Grabiku;

1.5 Demografia

Zgodnie z Raportem Głównego Urzędu Statystycznego „Ludność. Stan i struktura oraz ruch naturalny w przekroju terytorialnym w 2018 roku. Stan na 31.XII”, liczba mieszkańców Gminy Żary na ostatni dzień 2018 roku wynosiła 12.370 osób, w tym 6.170 kobiet oraz 5.929

mężczyzn. W 2018 roku liczba urodzeń wyniosła 122 osoby, natomiast ilość zgonów to 114 osób.

1.6 Współpraca z innymi społecznościami samorządowymi

W ramach współpracy z innymi jednostkami, Gmina Żary od wielu lat jest członkiem Zrzeszenia Gmin Województwa Lubuskiego, w ramach którego podczas posiedzeń konwentów podejmowane są ważne decyzje dla poprawy funkcjonowania i rozwoju gmin. Ponadto w ramach pozyskiwania środków zewnętrznych na realizację projektów z partnerami niemieckimi, tj. z Gminą Neuhauszen - Spree oraz Gablenz, Gmina Żary jest członkiem Stowarzyszenia Gmin RP Euroregion „Spree-Nysa-Bóbr”, które dokonuje oceny weryfikacyjnej złożonych wniosków o dofinansowanie i podejmuje decyzje na posiedzeniach Komitetu w sprawie przyznania dofinansowania. Podobnie współpraca przebiega również ze Stowarzyszeniem Lokalna Grupa Działania Bory Dolnośląskie, które dokonuje wstępnej oceny wniosków o dofinansowanie złożonych przez Gminę. Na walnych zebraniach członków podejmowane są uchwały w różnych sprawach dotyczących gmin.

Nie można również pominąć współpracy zagranicznej, która dla Gminy Żary jest bardzo ważna i od lat owocuje wspólnymi przedsięwzięciami na pograniczu polsko – niemieckim. W dniu 29.02.2012 r. władze Gminy Żary i Gminy Gablenz z Saksonii podpisały ramowe porozumienie o współpracy, na mocy którego realizowane są wspólne projekty. Natomiast w dniu 25.06.2015 r. z Gminą Neuhauszen – Spree podpisana została umowa partnerska o wzajemnej współpracy m. in. w zakresie kultury, turystyki, sportu, edukacji, wymianie młodzieży, ochronie środowiska oraz zadań z zakresu bezpieczeństwa przeciwpożarowego realizowanego przez Ochotnicze Straże Pożarne. Co roku odbywają się spotkania konsultacyjne, na których obydwie samorządy przedstawiają swoje potrzeby dotyczące wspólnych projektów dofinansowanych ze środków Europejskiego Funduszu Rozwoju Regionalnego w ramach Programów operacyjnych Współpracy Transgranicznej Polska - Saksonia oraz Polska - Brandenburgia.

2. ROZWÓJ LOKALNY

Urząd jako gminna jednostka organizacyjna realizuje zadania należące do samorządu gminy i działa w oparciu o przyjęte dokumenty programowe:

2.1 Strategia Rozwoju Gminy Żary

Strategia Rozwoju Gminy Żary została opracowana na lata 2014-2020. Główny cel strategii, jakim jest „Poprawa jakości życia mieszkańców gminy Żary” realizowany jest poprzez działania w pięciu obszarach tematycznych: I. Społeczeństwo, II. Ekologia, III. Przestrzeń i Infrastruktura, IV. Turystyka, V. Gospodarka. Powyższe działania zostały opracowane na podstawie diagnozy społeczno-gospodarczej oraz konsultacji społecznych przeprowadzanych w związku z pracą nad niniejszym dokumentem, które określiły główne obszary problemowe występujące na obszarze gminy Żary. Zdefiniowane problemy znajdują odzwierciedlenie w potrzebach mieszkańców gminy, jak również ich najbliższego otoczenia. Ważne jest podnoszenie jakości życia mieszkańców gminy Żary, co jest jednocześnie głównym celem opracowywanego dokumentu. Ponadto istotne jest również podnoszenie konkurencyjności gminy w regionie poprzez budowę i modernizację infrastruktury technicznej i komunikacyjnej, ułatwienie dostępu do instytucji użyteczności publicznej, rozszerzenie oferty turystycznej, zwiększanie świadomości ekologicznej wśród mieszkańców, a także przyciąganie inwestorów zewnętrznych do lokowania swoich przedsiębiorstw na obszarze gminy. Główny cel strategii, jakim jest „Poprawa jakości życia mieszkańców gminy Żary” jest realizowany za pomocą odpowiednio wyodrębnionych celów strategicznych i operacyjnych. Są one realizowane przez Urząd Gminy we współpracy z jednostkami samorządów terytorialnych na różnych szczeblach (krajowym, wojewódzkim czy powiatowym), a także z organizacjami pozarządowymi czy innymi partnerami społecznymi.

2.2 Plan Gospodarki Niskoemisyjnej dla Gminy Żary do roku 2020

Gmina Żary posiada uchwalony Plan Gospodarki Niskoemisyjnej z perspektywą do roku 2020, w którym zostały wyznaczone następujące cele:

- redukcja do roku 2020 emisji gazów cieplarnianych o 4 % (tj. o 4 630,28 Mg CO₂/rok; wartość odniesienia: łączna emisja CO₂ w 2015 r. – 115 726,56 Mg CO₂), w stosunku do roku bazowego, tj. 2015 r.;

- zwiększenie do roku 2020 udziału energii pochodzącej ze źródeł odnawialnych do poziomu 4% (tj. wzrost wyprodukowanej energii ze źródeł odnawialnych o 910,41 MWh/rok; wartość odniesienia: łączne zużycie energii elektrycznej w 2015 r. – 22 760,20 MWh/rok), w stosunku do roku bazowego, tj. 2015 r.;
- redukcja do 2020 roku zużycia energii finalnej o 4 % (tj. o 3 706,59 MWh; wartość odniesienia: łączne zużycie energii finalnej w 2015 r. – 92 664,86 MWh), w stosunku do roku bazowego, tj. 2015 r.

W związku ze zidentyfikowanym zanieczyszczeniem w Gminie zaplanowano podjęcie szeregu działań, w tym inwestycyjnych, których efektem ma być ograniczenie przewidywanej emisji w roku 2020. Realizując Plan Gospodarki Niskoemisyjnej w gminie Żary, przystąpiono do realizacji projektu partnerskiego w zakresie rozwoju transportu niskoemisyjnego i popularyzacji ruchu rowerowego pn. „**Kompleksowy Program Komunikacji w Żarsko – Żagańskim Obszarze Funkcjonalnym**”. Projekt realizowany jest w latach 2016-2019. Ponadto w roku 2018 na terenie Gminy Żary zamontowano 35 sztuk energooszczędnych hybrydowych lamp solarnych. Sukcesywnie od 2016 roku nowobudowane odcinki oświetlenia drogowego wyposażane są w energooszczędne oprawy typu LED.

2.3 Program rewitalizacji dla Gminy Żary na lata 2016-2020

Gmina Żary posiada lokalny program rewitalizacji na lata 2016 – 2020 opracowany w oparciu o Wytyczne Ministra Infrastruktury i Rozwoju w zakresie rewitalizacji w programach operacyjnych na lata 2014-2020. Głównym celem Programu rewitalizacji jest podniesienie atrakcyjności obszaru rewitalizacji, jako przestrzeni życiowej i zawodowej oraz ożywienie społeczne i gospodarcze obszaru poprzez przeciwdziałanie wykluczeniu społecznemu, bezrobociu, niskiej aktywności społecznej, przemocy i przestępczości. Ze względu na szczególną koncentrację negatywnych zjawisk wyznaczono 2 podobszary na terenie gminy o powierzchni 3 729 ha, które będą poddane rewitalizacji:

- **Podobszar I – Bogumiłów – Janików, Drozdów – Rusocice;**
- **Podobszar II – Włostów, Dąbrowiec.**

Tereny te charakteryzują się występowaniem szczególnie niekorzystnych zjawisk. Kierunki działań zaplanowane na obszarze rewitalizacji zorientowane są przede wszystkim na: aktywizację społeczności lokalnej, przeciwdziałanie bezrobociu i wykluczeniu społecznemu, poprawę warunków i jakości edukacji oraz bezpieczeństwa mieszkańców, a ponadto stworzenie

miejsce dedykowanych różnym grupom użytkowników oraz uporządkowanie i ożywienie przestrzeni publicznej.

W ramach zadań inwestycyjnych planowanych w Programie rewitalizacji, tj.

- **Budowa Centrum kulturalno – edukacyjnego w sołectwie Drozdów – Rusocice** wraz z niezbędną infrastrukturą techniczną – w 2018 roku rozpoczęto budowę obiektu i w 2019 r. zadanie zostanie zakończone;
- **Budowa infrastruktury rekreacyjno – wypoczynkowej w sołectwie Bogumiłów – Janików** - wybudowano 6 elementową siłownię zewnętrzną w miejscowości Bogumiłów;
- **Budowa infrastruktury rekreacyjno – sportowej w sołectwie Włostów – Dąbrowiec** – wybudowano zadaszoną wiatę dla mieszkańców oraz doposażono plac zabaw i siłownię zewnętrzną w nowe urządzenia.

W Programie rewitalizacji ujęto również zadania społeczne, które są realizowane przez GOPS.

2.4 Wykorzystanie środków UE

W 2018 roku Gmina Żary realizowała następujące projekty dofinansowane ze środków zewnętrznych, w tym przede wszystkim środków unijnych w ramach Regionalnego Programu Operacyjnego Lubuskie – 2020 oraz Programu Rozwoju Obszarów Wiejskich na lata 2014-2020:

- w zakresie oświaty i edukacji:

„Poprawa jakości kształcenia w Żarsko-Żagańskim Obszarze Funkcjonalnym”, projekt realizowany w partnerstwie z Gminą Żagań, Gminą Żagań o statusie miejskim i Gminą Żary o statusie miejskim, wartość całkowita 433.469,62 zł, dofinansowanie: 415.846,86 zł;

„Edukacja TIK w szkołach podstawowych gminy Żary”, projekt związany z zastosowaniem technik informacyjno – komunikacyjnych w procesie nauczania. Całkowita wartość projektu 354.600 zł, dofinansowanie 336.870 zł. Projekt dofinansowany z w ramach RPO Lubuskie 2020, Osi Priorytetowej 8 – Nowoczesna edukacja, Działanie 8.2.1 Wyrównywanie dysproporcji w jakości kształcenia na poziomie ogólnym oraz dostosowanie oferty edukacyjnej do potrzeb uczniów o specjalnych potrzebach edukacyjnych i zdrowotnych. W ramach projektu

przeprowadzono szkolenia dla uczniów i nauczycieli oraz zakupiono sprzęt komputerowy do szkół.

- w zakresie gospodarki wodno – ściekowej:

„Przebudowa i rozbudowa stacji uzdatniania i ujęcia wody w m. Drożków oraz budowa przydomowej oczyszczalni ścieków”; wartość całkowita – 1.314.747,00 zł; dofinansowanie – 393.689,00 zł;

„Przebudowa sieci wodociągowej w miejscowości Lubomyśl oraz budowa przydomowej oczyszczalni ścieków w Gminie Żary”; wartość całkowita – 635.321,55 zł; dofinansowanie – 328.441,88 zł;

- w zakresie rozwoju gospodarczego:

„Utworzenie Żagańsko – Żarskiej Strefy Gospodarczej w Żarsko – Żagańskim Obszarze Funkcjonalnym”, projekt realizowany w partnerstwie z Gminą Żagań, Gminą Żagań o statusie miejskim i Gminą Żary o statusie miejskim. Całkowita wartość – 1.350.364,63 zł; dofinansowanie – 1.064,161,22 zł.

- w zakresie bezpieczeństwa:

„Strażacy na Pograniczu Polsko-Saksońskim, to innowacyjny sprzęt ratowniczo – gaśniczy, rozwijająca się gospodarka, skuteczni wobec migracji ludności”, projekt realizowany w partnerstwie z Gminą Bad Muskau i Gablenz z Saksonii oraz Komendą Wojewódzką Państwowej Straży Pożarnej w Gorzowie Wielkopolskim, Gminą Łęknica i Lubsko. W ramach zadania zakupiony został nowoczesny wóz strażacki dla OSP Sieniawa Żarska, a dodatkowo realizowane są szkolenia strażaków z terenu pogranicza oraz kampanie informacyjne dot. bezpieczeństwa. Całkowita wartość projektu – 332.880 euro, dofinansowanie – 282.948 euro.

- w zakresie promocji

„Gmina Żary i Gablenz zapraszają”, wzmocnienie i promowanie współpracy polsko – niemieckiej gmin partnerskich. Przedsięwzięcie dofinansowane jest w ramach FMP Interreg Polska Saksonia 2014 – 2022 ze środków Europejskiego Funduszu Rozwoju Regionalnego. Całkowita wartość zadania opiewa na kwotę 18.932 euro, z tego dofinansowanie wynosi 16.092 euro.

- w zakresie transportu

„Kompleksowy program komunikacji w Żarsko – Żagańskim obszarze funkcjonalnym” - Całkowita wartość zadania opiewa na kwotę 951.613,40 zł. Przedsięwzięcie realizowane jest w latach 2017 – 2019. Celem projektu jest ograniczenie emisji CO₂ z transportu do atmosfery w Żarsko - Żagańskim Obszarze Funkcjonalnym oraz poprawa funkcjonowania komunikacji publicznej na terenie Gminy Żary. Zakres rzeczowy projektu obejmuje stworzenie systemu informacji pasażerskiej wraz z montażem tablic świetlnych, modernizację wiat przystankowych wraz z wyposażeniem oraz montaż wiat rowerowych. Zadanie będzie współfinansowane z Europejskiego Funduszu Rozwoju Regionalnego w ramach Regionalnego Programu Operacyjnego - Lubuskie 2020, oś priorytetowa 3 - Gospodarka niskoemisyjna, działanie 3.3 - Ograniczenie niskiej emisji w miastach, poddziałanie 3.3.1 - Ograniczanie niskiej emisji w miastach - projekty realizowane poza formułą ZIT.

- w zakresie pomocy społecznej

„Aktywna integracja kluczem do sukcesu” Projekt na łączną wartość 253.500 zł realizowany w latach 2017 - 2018 w ramach Regionalnego Programu Operacyjnego Lubuskie 2020, Oś priorytetowa nr 7 - Równowaga społeczna, Działanie 7.1 - Programy aktywnej integracji realizowane przez OPS. Cel projektu: program na rzecz integracji osób i rodzin wykluczonych i zagrożonych wykluczeniem społecznym, ukierunkowane na aktywizację społeczno - zawodową wykorzystującą instrumenty aktywizacji edukacyjnej, społecznej i zawodowej.

Ponadto Gmina intensywnie pozyskuje środki również z innych źródeł. I tak w 2018 roku Gmina Żary uzyskała dofinansowanie w wysokości 97.436,25 zł z Zarządu Województwa Lubuskiego na modernizację zbiornika wodnego służącego małej retencji w m. Mirostowice Dolne. W ramach projektu pn. „Opracowanie Programu Rewitalizacji dla Gminy Żary” wpłynęły środki z Urzędu Marszałkowskiego w wysokości 16.887 zł. Ze Stowarzyszenia Gmin RP Euroregion Gmina uzyskała dofinansowanie do zawodów sportowo – pożarniczych na pograniczu polsko – niemieckim w wysokości 16.632,97 zł, a także środki na organizację dożynek na pograniczu polsko – niemieckim w wysokości 19.280,81 zł. Z Wojewódzkiego Funduszu Ochrony Środowiska i Gospodarki Wodnej Gmina pozyskała środki w wysokości 13.388 zł na organizację „Pikniku ekologicznego w Gminie Żary”, oraz jak corocznie dofinansowanie do programu usuwania azbestu z terenu Gminy. W tym programie kwota dofinansowania w poszczególnych latach wygląda następująco:

- w roku 2018 – 21.964,15 zł;
- w roku 2017 – 12.398,83 zł;
- w roku 2016 – 15.992,30 zł;
- w roku 2015 – 21.399,00 zł.

Podkreślić należy iż z WFOŚiGW Gmina Żary pozyskała również dofinansowanie do zakupu sprzętu ratowniczo – gaśniczego dla OSP Złotnik oraz OSP Lubanice w wysokości 11.673,15 zł, a także dofinansowanie do zakupu samochodu ratowniczo – gaśniczego dla OSP Lubanice w wysokości 364.695 zł. Również zakup samochodu ratowniczo – gaśniczego dla OSP Mirostowice Dolne został dofinansowany z WFOŚiGW w wysokości 381.915 zł. Zakup wyżej wymienionych samochodów został również dofinansowany dzięki środkom pozyskanym z Krajowego Systemu Ratowniczo – Gaśniczego w wysokości 295.000 zł oraz z Ministerstwa Spraw Wewnętrznych i Administracji w wysokości 238.000 zł.

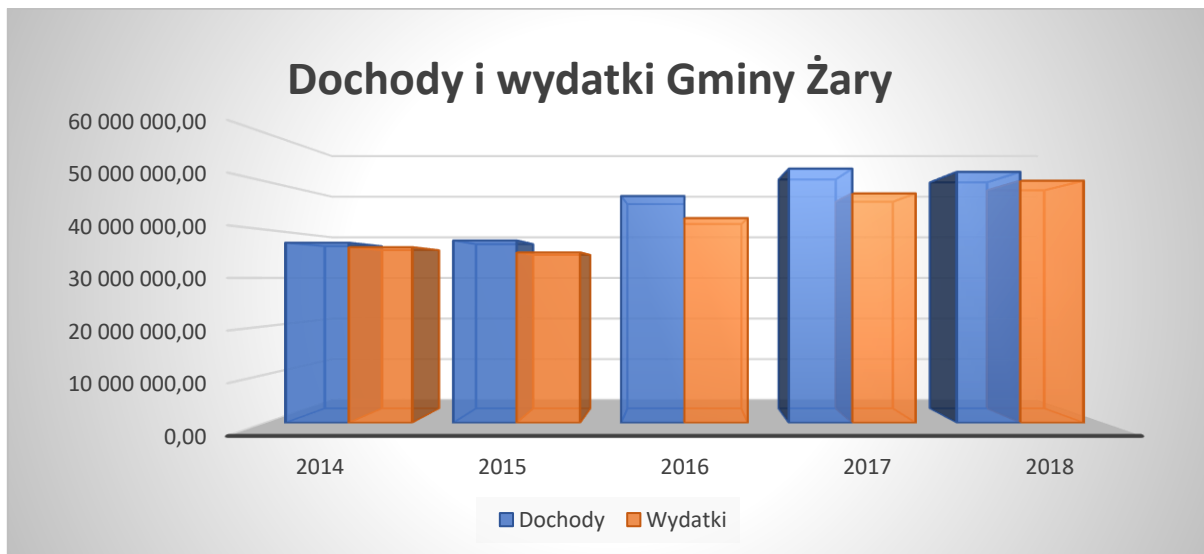
Z PROW oraz ARIMR pozyskano dofinansowanie w wysokości 41.177 zł na zadanie pn. „Zagospodarowanie terenów zielonych – Park w Olbrachtowie”, a także kwotę 41.271,68 zł jako dofinansowanie do budowy placu zabaw w Sieniawie Żarskiej. Na zagospodarowanie terenów zielonych – plac w Bieniowie pozyskano z ww. źródła kwotę 27.051 zł, oraz na budowę siłowni zewnętrznych na terenie Gminy Żary uzyskano dofinansowanie w wysokości 62.852 zł.

Ponadto Gmina pozyskuje również środki na modernizację dróg dojazdowych do gruntów rolnych z Zarządu Województwa Lubuskiego. W latach 2016 – 2018 Gmina na ww. cel pozyskała środki w wysokości 247.240 zł.

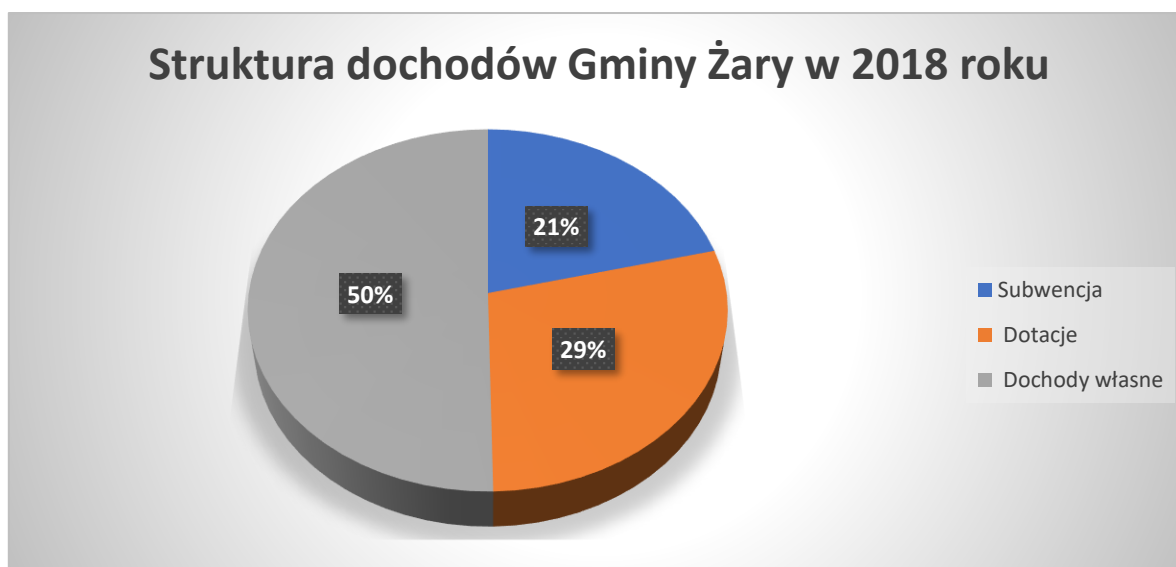
Z Ministerstwa Pracy i Polityki Społecznej Gmina Żary pozyskała 11.000 zł na program osłonowy pn. „Wspieranie JST w tworzeniu systemu przeciwdziałania przemocy w rodzinie”.

3. BUDŻET GMINY / FINANSE GMINY

Polityka finansowa Gminy Żary realizowana jest w oparciu o uchwałę budżetową corocznie uchwalaną przez Radę Gminy, która określa źródła dochodów oraz kierunki wydatkowania środków. Realizacja inwestycji oparta jest o przedsięwzięcia wyszczególnione w Wieloletniej prognozie finansowej Gminy Żary oraz w uchwale budżetowej w ramach wydatków majątkowych.



Finansową pozycję Gminy określa wysokość osiągniętych dochodów budżetowych. Najwyższy udział mają podatki od osób fizycznych (10.265.417 zł), od osób prawnych (539.380,32 zł). Od roku 2016 znaczącym składnikiem dochodów gminy jest program rządowy „Rodzina 500+” (6.818.283,77 zł). Kolejną pozycję zajmują subwencje ogólne (10.969.813 zł) oraz dotacje i środki przeznaczone na cele bieżące (14.542.055,56 zł). Dochody własne gminy, głównie podatki i opłaty wynoszą 26.128.827,39 zł.



Podatki i opłaty lokalne kształtowane są m.in. przez Radę Gminy przy uwzględnieniu stawek maksymalnych. W 2018 roku obowiązywały następujące stawki:

1. *Podatek rolny* - W 2018 roku obowiązywała stawka podatku rolnego wynikająca z Komunikatu Prezesa Głównego Urzędu Statystycznego z dnia 18 października 2017 r. w sprawie średniej ceny skupu żyta za okres 11 kwartałów, będącej podstawą do ustalenia podatku rolnego na rok podatkowy 2018, tj. 52,49 zł za 1q.

2. *Podatek leśny* - W 2018 roku obowiązywała stawka podatku leśnego wynikająca z Komunikatu Prezesa Głównego Urzędu Statystycznego z dnia 20 października 2017 r. w sprawie średniej ceny sprzedaży drewna, obliczonej według średniej ceny drewna uzyskanej przez nadleśnictwa za pierwsze trzy kwartały 2017 r., tj. 43,3532 zł.

3. *Podatek od nieruchomości* - Uchwała Nr XXIII/153/16 Rady Gminy Żary z dnia 24 listopada 2016 r. w sprawie określenia wysokości stawek podatku od nieruchomości oraz opłaty targowej na terenie Gminy Żary, a także Obwieszczenie Ministra Finansów z 28 lipca 2017 roku w sprawie górnych granic stawek kwotowych podatków i opłat lokalnych w 2018 roku.

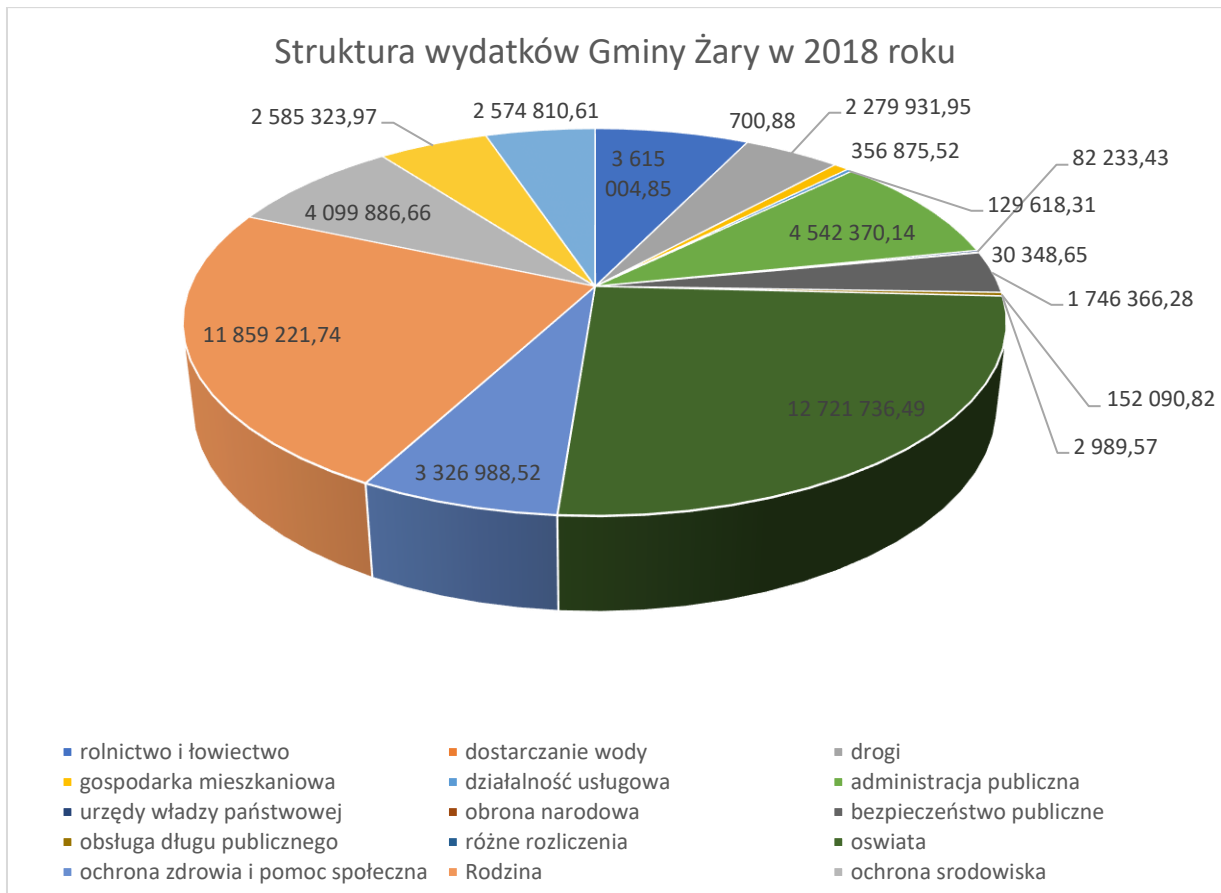
4. *Podatek od środków transportowych* - Uchwała Nr XI/85/15 Rady Gminy Żary z dnia 24 listopada 2015 r. w sprawie określenia wysokości stawek podatku od środków transportowych oraz zwolnień w tym podatku na terenie Gminy Żary oraz Uchwała Nr XII/93/15 Rady Gminy Żary z dnia 11 grudnia 2015 r. zmieniająca Uchwałę Nr XI/85/15 Rady Gminy Żary w sprawie określenia wysokości stawek podatku od środków transportowych oraz zwolnień w tym podatku na terenie Gminy Żary.

5. *Dochody z tytułu podatków* realizowanych za pośrednictwem Urzędów skarbowych zostały oszacowane na podstawie przewidywanego wykonania w 2017 r.

6. Dochody z opłat za gospodarowanie odpadami komunalnymi zostały oszacowane na podstawie stawek wynikających z Uchwały Nr X/83/15 Rady Gminy Żary z dnia 29 października 2015 r. w sprawie wyboru metody ustalania opłaty za gospodarowanie odpadami komunalnymi oraz ustalenia stawki tej opłaty.

Ponadto w 2018 roku na terenie Gminy Żary liczba podatników osób fizycznych wynosiła 6.344; liczba podatników osób prawnych wynosiła 111; liczba kart podatku leśnego wynosiła 314 (osoby fizyczne), 29 (osoby prawne); liczba kart podatku rolnego to 3.415 (osoby fizyczne), 70 (osoby prawne); liczba kart podatku od nieruchomości to 3.555 (osoby fizyczne), 82 (osoby prawne); łączna liczba kart podatkowych – 4.556 (osoby fizyczne);

Gmina ponosi wydatki na realizację zadań, zgodnie z ustawą o samorządzie gminnym. Największą kategorię wydatków stanowi oświata i wychowanie. Tuż za nią plasuje się realizacja programu „Rodzina 500+” oraz pomoc społeczna. Kolejną dużą grupą wydatków są wodociągi, drogi, bezpieczeństwo publiczne, a także ochrona środowiska, kultura i sport. Strukturę wydatków przedstawia poniższy wykres.



Od 2014 roku systematycznie wzrasta kwota środków przeznaczanych na inwestycje i modernizacje na terenie gminy Żary. I tak realizacja inwestycji w poszczególnych latach kształtowała się następująco:

2014 rok – 6.014.672,02 zł

2015 rok – 5.094.787,78 zł;

2016 rok – 6.461.019,69 zł;

2017 rok – 8.358.406,42 zł;

2018 rok – 9.151.733,38 zł.

Jednocześnie spada zadłużenie Gminy z 8.374.533 zł w 2014 roku do kwoty 3.831.563 zł na koniec 2018 roku.

Środki zaplanowane w ramach Funduszu sołectkiego do realizacji w 2018 roku to kwota 590 825,43 zł wydatkowano 580 043,26 co stanowi 98,18%. Środki funduszu przeznacza się na realizację przedsięwzięć, które są zadaniami własnymi gminy, służą poprawie warunków życia mieszkańców i są zgodne ze strategią rozwoju gminy.

Wszystkie zadania realizowane w ramach Funduszu Sołectkiego danej miejscowości muszą być zgodne z założeniami Strategii Rozwoju Gminy. Gmina Żary realizuje Fundusz sołectki od samego początku funkcjonowania ustawy o Funduszu sołectkim z 20 lutego 2009 roku. Środki wyodrębniane w budżecie Gminy w ten cel w poszczególnych latach, oraz kwoty otrzymane w ramach refundacji z budżetu państwa części wydatków realizowanych z Funduszu sołectkiego przedstawia poniższa tabela.

Fundusz sołectki w latach 2010 - 2019		
Rok	Wysokość FS	Zwrot w roku następnym
2010	316.126,00	83.146,94
2011	357.770,00	86.646,72
2012	326.573,00	91.175,96
2013	352.436,00	98.956,00
2014	384.258,79	134.569,81
2015	420.984,14	158.254,30
2016	462.465,45	154.962,45
2017	458.782,39	148.101,49
2018	590.840,23	164.124,18
2019	643.961,92	-
<i>Razem</i>	4.314.197,92 zł	955 813,67 zł

Środki przypadające na poszczególne sołectwa w latach 2015 – 2019 przedstawia poniższa tabela.

Miejsce	Rok					Suma z lat 2015-2019
	2015	2016	2017	2018	2019	
Biedrzychowice Dolne	13 577,31	14 860,45	14 645,40	18 763,40	20 182,90	82 029,46
Bieniów	26 939,10	29 368,48	29 116,10	37 602,00	41 105,70	164 131,38
Bogumiłów- Janików	13 415,67	14 831,08	14 732,75	18 462,58	20 059,58	81 501,66
Włostów-Dąbrowiec	13 065,00	14 566,77	14 412,47	18 462,58	20 306,22	80 813,04
Drozdów-Rusocice	9 024,60	9 809,07	9 666,55	12 333,46	13 400,46	54 234,14
Drozków	18 830,43	21 057,20	20 963,59	27 411,86	29 431,68	117 694,76
Grabik	26 939,10	29 368,48	29 116,10	37 602,00	41 105,70	164 131,38
Kadlubia	18 480,00	20 469,83	20 672,43	27 148,64	30 130,48	116 901,38
Lubanie	21 928,43	23 847,20	23 787,85	30 608,03	33 213,41	133 384,92
Lubomyśl	18 372,47	20 469,83	20 119,23	25 569,36	27 664,14	112 195,03
Łaz	18 300,00	20 264,25	19 973,64	25 381,35	27 499,71	111 418,95
Łukawy	8 674,39	9 515,39	9 375,38	12 032,64	13 030,51	52 628,31
Marszów	17 375,72	19 353,83	19 420,44	25 118,14	27 376,40	108 644,53
Miłowice	13 065,46	14 302,45	14 296,01	18 612,99	20 347,32	80 624,23
Mirostowice Dolne	26 939,10	29 368,48	29 116,10	37 602,00	41 105,70	164 131,38
Mirostowice Górne	17 564,29	19 353,83	19 303,97	24 629,31	27 047,55	107 898,95
Olbrachtów	26 939,10	29 368,48	29 116,10	37 602,00	41 105,70	164 131,38
Olszyniec	14 924,26	16 416,98	16 334,13	20 756,30	22 197,08	90 628,75
Rościce	8 162,55	9 074,86	8 909,53	11 355,80	12 455,03	49 957,77
Sieniawa Żarska	26 939,10	29 368,48	29 116,10	37 602,00	41 105,70	164 131,38
Siodło	12 957,71	14 478,66	14 237,77	18 612,99	20 018,48	80 305,61
Stawnik	11 125,00	12 217,29	11 879,37	15 191,21	16 524,49	66 937,36
Surowa	10 506,25	11 365,60	11 355,28	14 777,59	16 442,28	64 447,00
Złotnik	26 939,10	29 368,48	29 116,10	37 602,00	41 105,70	164 131,38
Razem	420 984,14	462 465,45	458 782,39	590 840,23	643 961,92	2 577 034,13

Do określenia wysokości środków przypadających na dane sołectwo uwzględnia się liczbę mieszkańców zamieszkałych na terenie danego sołectwa, dlatego im wyższa liczba osób zamieszkałych w danym sołectwie tym wyższa pula środków w ramach funduszu sołectkiego.

Szczegółowa sytuacja finansowa Gminy została przedstawiona w Informacji o przebiegu wykonania budżetu Gminy Żary za 2018 rok.

4. MIENIE KOMUNALNE

4.1 Stan mienia komunalnego

Wartość początkowa majątku Gminy Żary na dzień 1 stycznia 2018 r. wynosiła 106 358 493,09zł, natomiast na dzień 31 grudnia 2018 r. stanowiła kwotę 112 491 384,86 zł, co oznacza wzrost o 5,77 % w stosunku do 31 grudnia roku poprzedzającego. W skład majątku wchodzi środki trwałe wg grup rodzajowych oraz udziały w spółkach.

Gmina Żary posiada 21.107 udziały w Zakładzie Zagospodarowania Odpadów w Marszowie o wartości 1.055.350 zł oraz w Zakładzie Wodociągów i Kanalizacji Sp. z o.o. w Żarach 803 udziały o wartości 8.768.191,73 zł.

4.2 Gospodarka mieszkaniowa

Na koniec roku 2018 w zasobie nieruchomości Gminy Żary znajdowały się lokale komunalne przekazane w najem:

- lokale mieszkalne 77 szt. o łącznej powierzchni 3 703,93 m²
- lokale użytkowe 8 szt. o łącznej powierzchni 485,45 m²

Lokale są oddawane w najem na podstawie obowiązujących przepisów prawa, zgodnie z ustawą z dnia 21.06.2001r. o ochronie praw lokatorów, mieszkaniowym zasobie gminy i o zmianie Kodeksu cywilnego (t.j. Dz. U. z 2018r. poz. 1234 ze zm.) oraz zgodnie z aktami prawa miejscowego. Brak nakładów na posiadane lokale znajdujące się w zasobie nieruchomości gminnych w latach 1990-2010, skutkuje koniecznością zaangażowania większych środków na lokale w zakresie przekraczającym zwykły zarząd. W miarę potrzeb i możliwości finansowych gminy wymienia się stolarkę okienną i drzwiową. Dokonuje się napraw instalacji elektrycznej, wodno-kanalizacyjnej, pokryć dachowych oraz drobnych napraw bieżących mając na uwadze przede wszystkim bezpieczeństwo lokatorów.

Gmina Żary w celu wywiązania się z obowiązków nałożonych ustawą w celu zaspokajania potrzeb mieszkańców wynajmuje 8 lokali z przeznaczeniem na lokale socjalne na terenie gminy o łącznej powierzchni użytkowej 261,31 m² w tym:

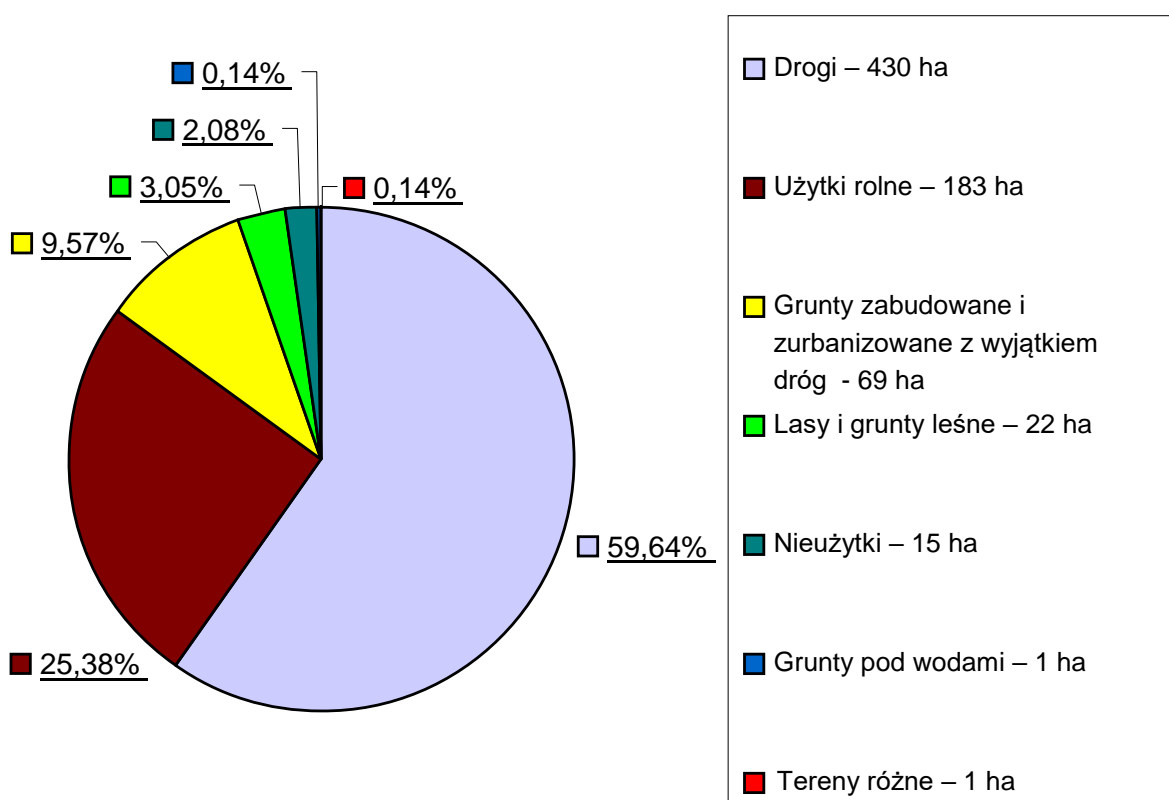
- 1) na terenie m. Bogumiłów 6 mieszkań
- 2) na terenie Grabika 1 mieszkanie
- 3) na terenie Mirostowic Dolnych 1 mieszkanie.

W swoim zasobie Gmina Żary posiada 1 lokal tymczasowy o pow. 8 m² w m. Stawnik.

4.3 Gospodarka nieruchomościami

W 2018 r. dokonano sprzedaży gruntów na cele zabudowy mieszkaniowej w ilości 5 szt. nieruchomości położonych w Mirostowicach Dolnych o łącznej powierzchni 0,4503 ha. Grunty gminne są przeznaczane do sprzedaży zgodnie z wpływającymi wnioskami osób zainteresowanych. Ponadto w pierwszej kolejności wyznaczane do sprzedaży są nieruchomości objęte Miejscowym Planem Zagospodarowania Przestrzennego oraz te nieruchomości, dla których wydana jest decyzja o warunkach zabudowy.

Powierzchnie gruntów komunalnych
Stan na dzień 31.12.2018r. powierzchnia gruntów komunalnych gminy Żary wynosi – 721,00ha



4.4 Trwały zarząd

Wójt Gminy Żary na podstawie decyzji administracyjnych oddał jednostkom organizacyjnym w trwały zarząd nieruchomości gruntowe zabudowane na realizację zadań własnych o charakterze oświatowym:

1. Zespół Szkół w Grabiku, nieruchomości gruntowe zabudowane budynkami oraz towarzyszącą infrastrukturą z przeznaczeniem oświatowym oddane w trwały zarząd położone w m. Grabik o łącznej powierzchni 12 246 m².

2. Szkoła Podstawowa w Lubaniach, nieruchomości gruntowe zabudowane budynkami oraz towarzyszącą infrastrukturą z przeznaczeniem oświatowym oddane w trwały zarząd położone w m. Lubanice o łączne powierzchni 6 440 m²
3. Szkoła Podstawowa w Mirostowicach Dolnych, nieruchomość gruntowa zabudowana budynkami oraz towarzyszącą infrastrukturą z przeznaczeniem oświatowym oddane w trwały zarząd położone w m. Mirostowice Dolne o łącznej powierzchni 5 098 m²
4. Szkoła Podstawowa w Olbrachtowie, nieruchomość gruntowa zabudowana budynkami oraz towarzyszącą infrastrukturą z przeznaczeniem oświatowym oddane w trwały zarząd położone w m. Olbrachtów o łącznej powierzchni 3 000 m².
5. Szkoła Podstawowa w Sieniawie Żarskiej, nieruchomość lokalową z przeznaczeniem oświatowym wydzieloną w budynku posadowionym na gruncie, oddane w trwały zarząd położone w m. Sieniawa Żarska o łącznej powierzchni 3 000 m².
6. Szkoła Podstawowa im. Jana Pawła II w Złotniku, nieruchomość gruntowa zabudowana budynkami oraz towarzyszącą infrastrukturą z przeznaczeniem oświatowym oddane w trwały zarząd położone w m. Złotnik o łącznej powierzchni 10 238 m².

4.5 Dzierżawa gruntów gminnych

Umowy dzierżawy zawierane są na podstawie obowiązujących przepisów prawa, zgodnie z ustawą z dnia 21.08.1997 r. o gospodarce nieruchomościami (tj. Dz. U. z 2018 r. poz. 2204 ze zm). Czynsze dzierżawne ustalane są zgodnie z Zarządzeniem Nr 50/15 Wójta Gminy Żary z dnia 1 lipca 2015 r., Zarządzeniem Nr 14/16 Wójta Gminy Żary z dnia 23 lutego 2016 r., Zarządzeniem Nr 96/16 Wójta Gminy Żary z dnia 14 grudnia 2016 r. oraz Zarządzeniem Nr 14/17 Wójta Gminy Żary z dnia 24 lutego 2017 r.

Ilość dzierżawionych gruntów w roku 2018 wynosi - 96,5720 ha.

Wartość dzierżawy w zł na dzień 31.12.2018 r.– 97 022,10 zł.

Ilość obowiązujących umów dzierżawy w roku 2018 r. – 147 szt.

4.6 Użytkowanie wieczyste gruntów

W 2018 r. nie zostało ustanowione na gruntach gminnych żadne prawo użytkowania wieczystego. Na dzień 31.12.2018 r. ustanowione było prawo użytkowania wieczystego dla 41 użytkowników wieczystych w tym:

- 35 osób fizycznych

- 6 przedsiębiorstw.

W 2018r. nie dokonano aktualizacji opłat rocznych, ponieważ były wykonywane w latach ubiegłych, przy czym zgodnie z brzmieniem art. 77 ugn wysokość opłaty rocznej z tytułu użytkowania wieczystego nieruchomości gruntowej, z zastrzeżeniem ust. 2 i 2a, podlega aktualizacji nie częściej niż raz na 3 lata, jeżeli wartość tej nieruchomości ulegnie zmianie.

Z dniem 1 stycznia 2019 r. prawo użytkowania wieczystego gruntów zabudowanych na cele mieszkaniowe przekształciło się z mocy prawa w prawo własności tych gruntów. Zgodnie z ustawą z dnia 20 lipca 2018 r. o przekształceniu prawa użytkowania wieczystego gruntów zabudowanych na cele mieszkaniowe w prawo własności tych gruntów na dzień 1 stycznia 2019 r.z przekształcono z mocy prawa w Gminie Żary dla 10 użytkowników wieczystych.

Wielkość użytkowania wieczystego w hektarach na dzień 31.12.2018 r. wynosi 17,2628 ha.

W roku 2018 r. nie przekształcono żadnego prawa użytkowania wieczystego.

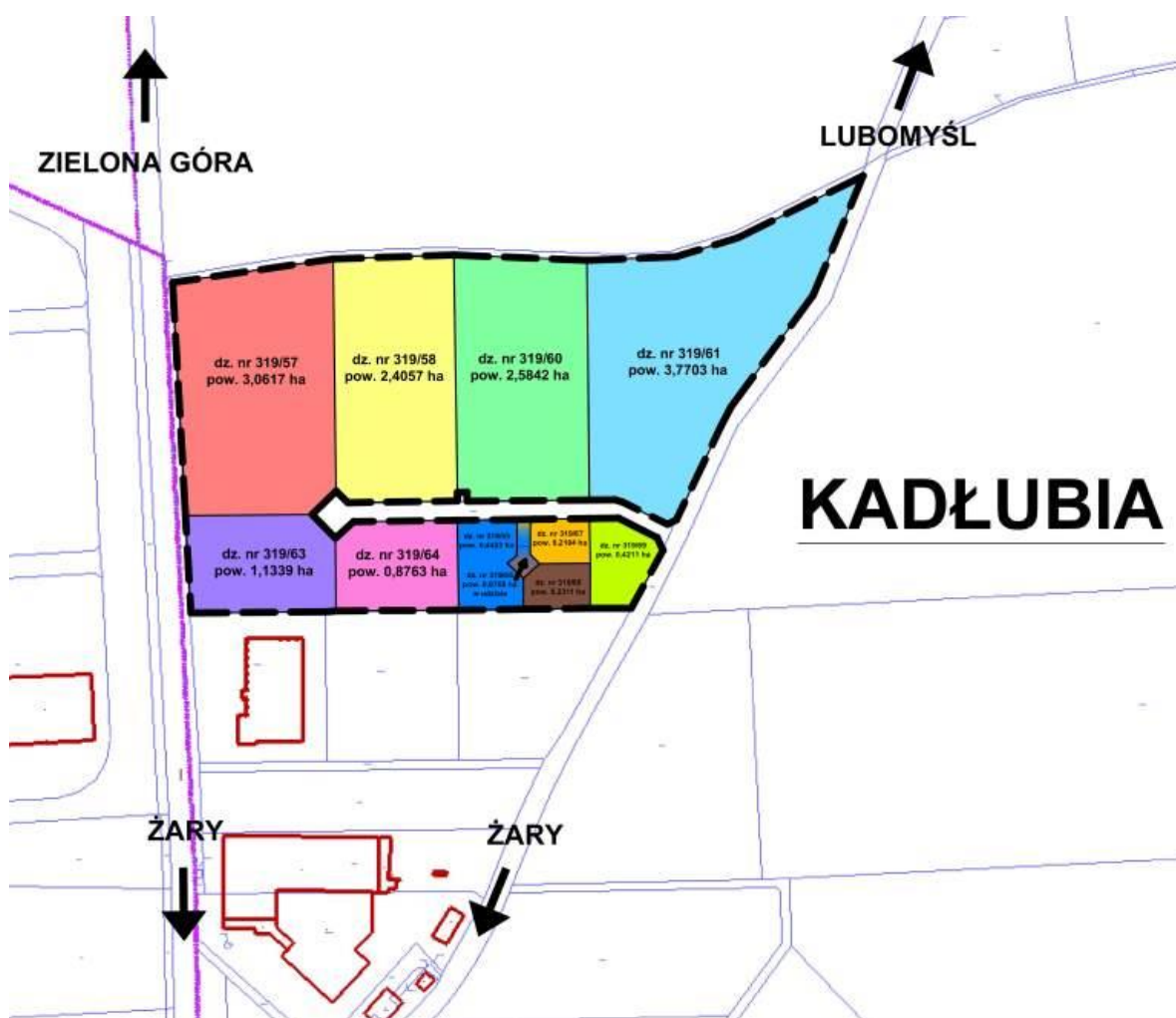
4.7 Strefa inwestycyjna Gminy Żary

Strefa inwestycyjna Gminy Żary znajduje się pomiędzy drogą krajową nr 27 relacji Zielona Góra – Żary – Przewóz, a drogą powiatową 1076 F relacji Żary – Lubomyśl – Złotnik. Wielkość obszaru strefy to ok 16 ha.

Strefa została uzbrojona w:

- drogę wewnętrzną wraz z chodnikiem po obu stronach drogi o szerokości 1,5 m.
- plac manewrowy o wymiarach 25x25 m.
- sieć wodociągową,
- sieć kanalizacyjną.

Strefa została podzielona na 13 różnej wielkości działek.



5. GOSPODARKA

5.1 Pozwolenia na sprzedaż napojów alkoholowych

1. Liczba jednorazowych zezwoleń na sprzedaż napojów alkoholowych wydanych w 2018 roku: 20 sztuk . w tym : 19 sztuk – do 4,5 %; 1 szt. - od 4,5 do 18 %
2. Liczba zezwoleń na sprzedaż napojów alkoholowych wydanych w 2018 r.
 - do 4,5 % do spożycia poza miejscem sprzedaży – 4 szt.
 - od 4,5 do 18 % do spożycia poza miejscem sprzedaży – 4 szt.
 - powyżej 18 % do spożycia poza miejscem sprzedaży – 4 szt.
 - do 4,5 % do spożycia w miejscu sprzedaży – 1 szt.

Liczba punktów sprzedaży napojów alkoholowych przeznaczonych do spożycia poza miejscem sprzedaży (sklepy) : 25 szt.

Liczba punktów sprzedaży napojów alkoholowych przeznaczonych do spożycia w miejscu sprzedaży (lokale gastronomiczne) : 2 szt.

Liczba zezwoleń na sprzedaż napojów alkoholowych przeznaczonych do spożycia poza miejscem sprzedaży (sklepy) : 72 szt.

5.2 Zwrot podatku akcyzowego zawartego w cenie oleju napędowego do produkcji rolnej

Zgodnie z ustawą z dnia 10 marca 2006 r. o zwrocie podatku akcyzowego zawartego w cenie oleju napędowego do produkcji rolnej (t.j. Dz.U. z 2015 r. poz. 1340 ze zm.) oraz ustawy z dnia 9 listopada 2018 r. o zmianie ustawy o zwrocie podatku akcyzowego zawartego w cenie oleju napędowego wykorzystywanego do produkcji rolnej (Dz.U. 2018, poz. 2247) do Wójta Gminy Żary począwszy od 1 .01.2018r. do 31.12.2018r. wypłynęły 384 wnioski.

Łączna powierzchnia użytków zgłoszonych przez producentów rolnych we wnioskach o zwrot podatku akcyzowego wyniosła 6 846,5192 ha.

Kwota dokonanego zwrotu podatku akcyzowego producentom rolnym w okresie sprawozdawczym za rok 2018 wyniosła – 421.346,44 zł.

Kwota dotacji otrzymana w pierwszym półroczu na 195 wniosków wyniosła 244.466,85 zł.

Kwota dotacji otrzymana w drugim półroczu na 189 wniosków 211.405,47 zł.

5.3 Centralna ewidencja działalności gospodarczej

Działając zgodnie z Ustawą z dnia 6 marca 2018 r. o Centralnej Ewidencji i Informacji o Działalności Gospodarczej i Punkcie Informacji dla Przedsiębiorcy (tj. Dz. U. z 2018 r. poz. 647, 1544, 1629, 2244, z 2019 r. poz. 60, 730) w terminie od 01.01.2018 r. - 31.01.2018 r. do Urzędu Gminy złożono 390 wniosków. W 2018 r. rozpoczęto 110 nowych działalności gospodarczych, zamknięto 38, dokonano 152 zmiany we wpisie, wznowiono 28 działalności oraz zawieszono 62 działalności. Na dzień 31.12.2018 r. w Centralnej Ewidencji i Informacji o Działalności Gospodarczej na terenie Gminy Żary funkcjonuje 3152 działalności gospodarcze. W tym aktywnych jest 2606, zawieszonych 391, 152 działa wyłącznie w formie spółki cywilnej a 3 oczekują na rozpoczęcie działalności. W indywidualnych działalnościach gospodarczych najczęściej przedsiębiorców wybiera sektor usług. Bardzo popularny jest również handel, budownictwo oraz doradztwo przede wszystkim biur rachunkowych.

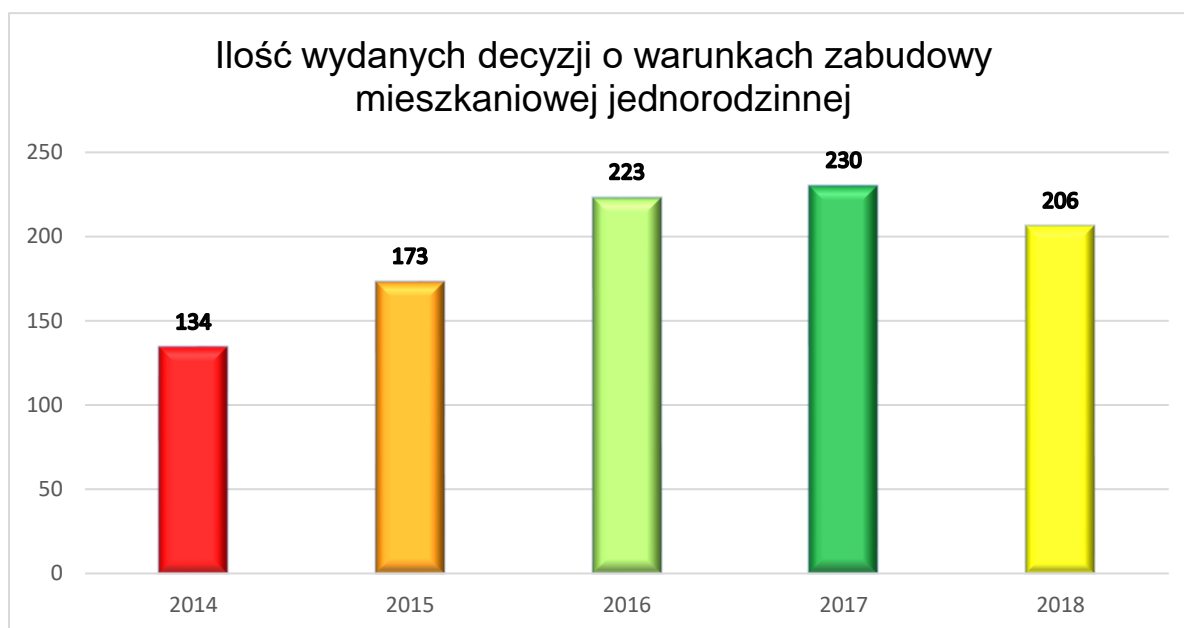
Oprócz działalności jednoosobowej na terenie Gminy Żary swoje siedziby ma kilka dużych firm, w tym:

- **Baza Paliw Sp. z o.o. APEXIM AB** prowadzi działalność w zakresie magazynowania oraz tworzenia i utrzymywania zapasów obowiązkowych paliw płynnych. Działalność ta realizowana jest w ramach nowoczesnej bazy paliw usytuowanej w Mirostowicach Dolnych.
- **GEWIND Grabik Sp. z o.o.** jest częścią portugalskiego holdingu Gesfinu działającego w branży nieruchomości, ochrony środowiska oraz energetyki. Gewind w Polsce rozwijają projekty parków wiatrowych na terenie Polski. Celem Spółki jest znaczący udział w rozwoju zrównoważonego, trwałego i przyjaznego dla środowiska sektora „zielonej” energetyki w Polsce. Na terenie Gminy Żary w miejscowości Lubanice powstały dwie siłownie wiatrakowe.
- **MAGNAPLAST Sp. z o.o.** wchodzi w skład niemieckiego holdingu zajmującego się przetwórstwem tworzyw sztucznych i jest liderem w produkcji systemów kanalizacyjnych. Firma swoją działalność prowadzi w miejscowości Sieniawa Żarska.
- **MK Sp. z o.o. MK Systemy Kominowe** to jeden z największych producentów systemów odprowadzania spalin ze stali szlachetnych w Polsce, firma wprowadza nowatorskie rozwiązania w tej dziedzinie. Swoją siedzibę wybudowali w miejscowości Kadłubia.

- **RELOPL Sp. z o.o.** jest znanym europejskim producentem przekaźników, działającym w branży od 1958 roku. Produkty Relpol S.A. stosowane są w obszarach: automatyki przemysłowej i energetycznej, energoelektroniki, elektroniki przemysłowej i użytkowej, telekomunikacji, AGD i innych. Jeden z oddziałów położony jest na terenie gminy Żary w miejscowości Mirostowice Dolne.
- **SUNDS TEXTILES POLAND Sp. z o.o.** swoją siedzibę ma w miejscowości Łaz, zajmuje się produkcją gotowych wyrobów tekstylnych.

6. GOSPODARKA PRZESTRZENNA

W roku 2018 wydano 214 decyzji o warunkach zabudowy oraz 41 decyzji o ustaleniu lokalizacji inwestycji celu publicznego, dla których wydano łącznie 180 zaświadczeń o ostateczności i prawomocności decyzji. Zdecydowana większość decyzji dotyczyła budowy budynków mieszkalnych jednorodzinnych.



Pracownicy wykonujący zadania z zakresu planowania przestrzennego wydali 344 zaświadczenia o przeznaczeniu nieruchomości z uwzględnieniem informacji o rewitalizacji, wydanych warunkach zabudowy oraz o przeznaczeniu w miejscowym planie zagospodarowania przestrzennego oraz studium uwarunkowań i kierunków zagospodarowania przestrzennego.

Gmina Żary ma w swoim zasobie 20 obowiązujących miejscowych planów zagospodarowania przestrzennego, na podstawie których w 2018 r. wydano 7 wypisów i wyrysów z miejscowych planów zagospodarowania przestrzennego.

W roku 2018 została rozpoczęta procedura opracowania planu miejscowego dla terenu położonego we wsi Sieniawa Żarska o pow. ok. 18,75 ha, który ma być przeznaczony pod funkcję przemysłowo-usługową oraz dla terenu położonego we wsi Olbrachtów o pow. ok. 0,67 ha, który ma zostać przeznaczony pod funkcję rekreacyjno-sportową.

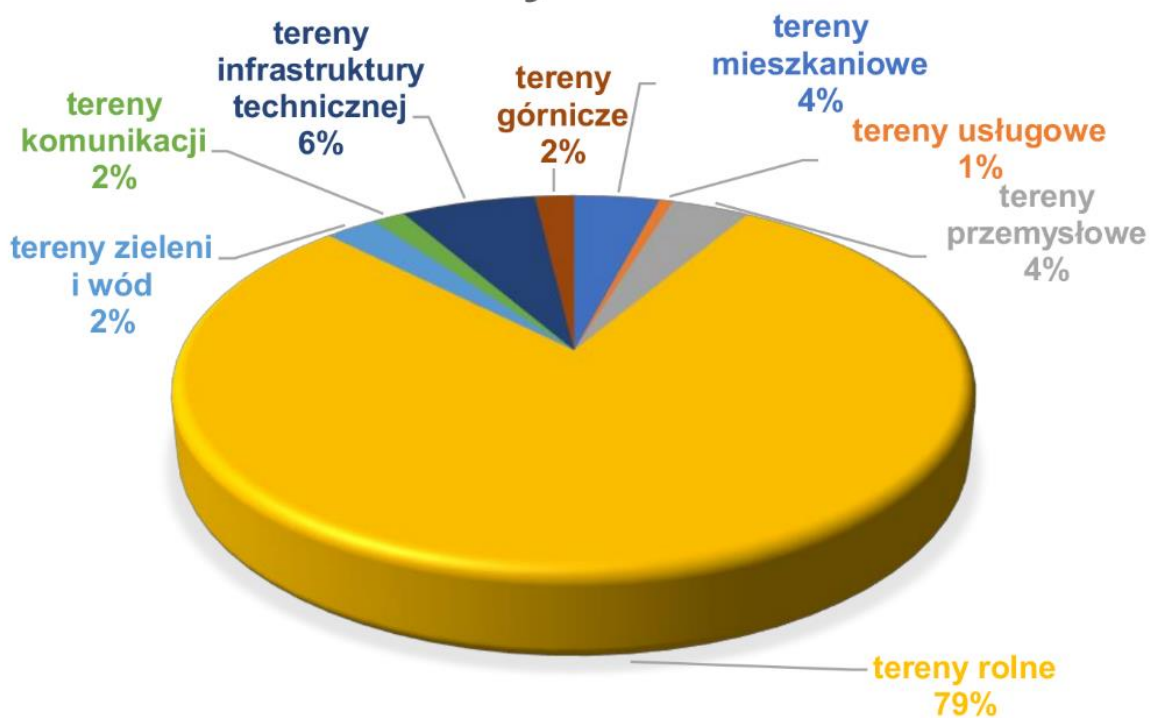
Ilość wydanych decyzji w roku 2018



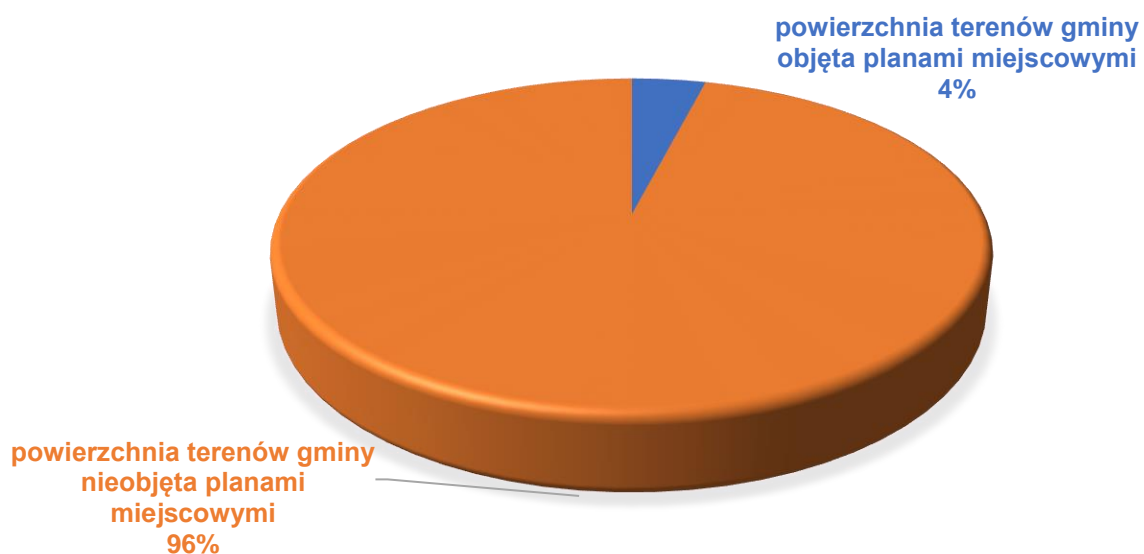
Ilość wydanych zaświadczeń w roku 2018



Gmina Żary posiada 20 planów miejscowych, których przeznaczenie wynosi:



Pokrycie planistyczne na terenie Gminy Żary



7. GOSPODAROWANIE ODPADAMI

Na dzień 31 grudnia 2018 r. liczba osób zameldowanych na terenie Gminy Żary wynosiła **12.370**. Natomiast liczba osób zadeklarowanych w deklaracjach przez właścicieli nieruchomości zamieszkałych wynosiła **10.312**, z czego:



- **7.084 osoby (68,70%)** odpady segreguje.
- **3.228 osób (31,30%)** odpady nie segreguje.

Systemem odbioru odpadów komunalnych objęto tylko nieruchomości zamieszkałe.

Na dzień 31.12.2018 r. złożonych było 3 469 deklaracji.

Od 1 stycznia 2018 r. odbiór odpadów komunalnych odbywał się na podstawie harmonogramu, który był rozpowszechniony w następujący sposób:

- dostarczony do skrzynek pocztowych przez pracowników firmy Przedsiębiorstwo Komunalne „PEKOM” S.A.
- zamieszczony na stronie internetowej Gminy Żary oraz na stronie internetowej Przedsiębiorstwa Komunalnego „PEKOM” S.A.

Harmonogram dla nieruchomości zamieszkałych zawierał terminy odbioru odpadów komunalnych tj.:

- niesegregowanych (zmieszanych) odpadów komunalnych – pojemniki;

- selektywnych odpadów opakowaniowych: plastikowych, metalowych i wielomateriałowych – worki w kolorze żółtym;
- selektywnych odpadów opakowaniowych : szklanych kolorowych i bezbarwnych – worki w kolorze zielonym;
- selektywnych odpadów opakowaniowych: papierowych – worki w kolorze niebieskim;
- odpadów biodegradowalnych (zielonych) – worki w kolorze brązowym.

Odpady komunalne były odbierane zgodnie z uchwałą nr XXXIII/253/17 Rady Gminy Żary z dnia 23 listopada 2017 r. w sprawie Regulaminu utrzymania czystości i porządku na terenie gminy Żary (Dziennik Urzędowy Województwa Lubuskiego Nr 2017 poz. 2452) :

- niesegregowane (zmieszane) odpady komunalne gromadzone w pojemnikach - częstotliwość wywozu: 1 raz na dwa tygodnie;
- odpady posortownicze powstające przy segregacji odpadów, gromadzone w pojemnikach - częstotliwość ich odbioru: 1 raz na dwa tygodnie;
- selektywnie zbierane odpady komunalne gromadzone w workach (zabudowa jednorodzinna i wielorodzinna) - częstotliwość wywozu każdej z frakcji;
- w okresie od 1 stycznia do 30 kwietnia oraz od 1 listopada do 31 grudnia - 1 raz na miesiąc;
- w okresie od 1 maja do 31 października - 2 razy w ciągu miesiąca (w odstępie czasowym między wywozami nie krótszym niż 14 dni);
- odpady wielkogabarytowe – dwa razy w roku - w miesiącu kwietniu i listopadzie.

W przypadku nieosiągnięcia ustawowych poziomów odzysku w poszczególnych latach na Gminy zostanie nałożona przez WIOŚ kara finansowa, która w konsekwencji może spowodować wzrost przedmiotowej opłaty. Wójt corocznie sporządza sprawozdanie z realizacji zadań z zakresu gospodarowania odpadami komunalnymi, które przedkłada Marszałkowi Województwa Lubuskiego i Wojewódzkiemu Inspektorowi Ochrony Środowiska:

- poziom ograniczenia masy odpadów komunalnych ulegających biodegradacji przekazanych do składowania, **wyniósł 0%** (warunek jest spełniony jeśli jest mniejszy lub równy 40%) - **poziom został osiągnięty**;
- poziom recyklingu i przygotowania do ponownego użycia następujących frakcji odpadów komunalnych: papieru, metali, tworzyw sztucznych i szkła, **wyniósł 28,3 %** (warunek jest spełniony jeśli jest większy lub równy 30%) - **poziom nie został osiągnięty**;

- poziom recyklingu, przygotowania do ponownego użycia i odzysku innymi metodami innych niż niebezpieczne odpadów budowlanych i rozbiórkowych z odebranych z obszaru gminy odpadów komunalnych, **wyniósł 98,6 %** (warunek jest spełniony jeśli jest większy lub równy 50%) - **poziom został osiągnięty**.

Zgodnie z podjętą uchwałą Rady Gminy Żary nr XXXII/341/13 z dnia 19 września 2013 r. mieszkańcy naszej gminy w zamian za uiszczoną opłatę za gospodarowanie odpadami komunalnymi mogli dostarczyć własnym transportem na PSZOK odpady wielkogabarytowe do ilości 400 kg na jedną nieruchomość w ciągu roku oraz odpady budowlano - remontowe do ilości 50 kg na jedną nieruchomość w ciągu roku.

8. OCHRONA ŚRODOWISKA

8.1 Ochrona powietrza i środowiska

W Gminie Żary obowiązuje Program Ochrony Powietrza dla strefy lubuskiej przyjęty uchwałą nr XLII/626/18 Sejmiku Województwa Lubuskiego z dnia 26 lutego 2018 r. W celu realizacji obowiązków wynikających z ww. programu gmina podjęła Uchwały Rady Gminy Żary nr XXX/228/17 z dnia 24 sierpnia 2017 r. oraz Uchwały nr XL/311/18 z dnia 23 sierpnia 2018 r. w sprawie określenia zasad udzielania dotacji celowej na zadania ograniczenia niskiej emisji poprzez dofinansowanie do wymiany źródeł ciepła w budynkach mieszkalnych w Gminie Żary. Dofinansowanie przysługuje osobom fizycznym przy wymianie starego pieca na paliwo stałe na nowy ekologiczny, w budynkach lub lokalach mieszkalnych. Działając na podstawie ww. uchwał w 2018 r. przyznano dotację 29 wnioskodawcom na demontaż starych pieców i instalację nowych, ekologicznych pieców c.o. spełniających wymagania 5 klasy. Łączna kwota przyznanych dotacji wyniosła 169 tys. zł.

Gmina Żary wchodzi w skład Łużyckiego Związku Gmin dla którego aktualnie obowiązuje „Program Ochrony Środowiska dla Łużyckiego Związku Gmin na lata 2018 – 2021 z perspektywą na lata 2022 – 2025”, który zakłada realizację działań m.in. z zakresu ochrony gospodarki wodno-ściekowej i środowiska gruntowo-wodnego oraz ochrony wartości przyrodniczych.

Gmina realizuje założenia ww. programu m.in. na podstawie Uchwały Rady Gminy Żary nr VIII/40/11 z dnia 5 maja 2011 r. oraz Uchwały nr XL/312/18 z dnia 23 sierpnia 2018 r. w sprawie określenia zasad udzielania dotacji z budżetu Gminy Żary na realizację zadań służących ochronie gospodarki wodnej poprzez dofinansowanie do budowy przydomowych oczyszczalni ścieków, zbiorników bezodpływowych na nieczystości ciekłe lub gnojówkę i płyt gnojowych. O dofinansowanie mogą ubiegać się właściciele budynków mieszkalnych, których wiek przekroczył 10 lat, do budowy oczyszczalni o wydajności do 7,5 m³/dobę lub zbiornika bezodpływowego o pojemności do 10 m³. Działając na podstawie ww. uchwały Gmina w 2018 r. przyznała dotację 12 wnioskodawcom na łączną kwotę 40 tys. zł. W wyniku realizacji działania powstało 12 nowych indywidualnych oczyszczalni ścieków, obsługujących budynki mieszkalne. Od 2011 r. gmina sfinansowała budowę łącznie 220 przydomowych oczyszczalni. Gmina Żary posiada program usuwania azbestu i wyrobów zawierających azbest z terenu gminy Żary wraz z wykonaniem inwentaryzacji wyrobów zawierających azbest na terenie gminy Żary, podjęty Uchwałą Rady Gminy Żary nr XXVII/265/12 z dnia 20 grudnia 2012 r. w sprawie przyjęcia „Programu usuwania azbestu i wyrobów zawierających azbest z terenu

Gminy Żary” na lata 2012-2032. Gmina Żary działając na podstawie uchwały Rady Gminy Żary nr XXXV/391/13 z dnia 19 grudnia 2013 r. w sprawie regulaminu dofinansowania kosztów usuwania wyrobów zawierających azbest z terenu Gminy Żary oraz ww programu, przy wsparciu finansowym Narodowego Funduszu Ochrony Środowiska, od 2015 r. finansuje w 100% koszty związane z usuwaniem i utylizacją wyrobów azbestowych z gospodarstw domowych na terenie gminy. O dofinansowanie mogą ubiegać się właściciele nieruchomości, na których znajdują się wyroby azbestowe składowane luzem lub stanowiące pokrycia dachowe, którzy powierzają wykonanie zadania firmie działającej na zlecenie Gminy Żary. W ramach programu w 2018 r. sfinansowano usunięcie i utylizację łącznie 42,7 Mg (tony) wyrobów azbestowych z terenów gospodarstw domowych osób fizycznych, na łączną kwotę 22,9 tys. zł. Od 2015 r. łącznie usunięto 156 Mg odpadów azbestowych na kwotę 71,5 tys. . zł.

8.2 Ochrona przyrody

W roku 2018 działając na podstawie ustawy z dnia 16 kwietnia 2004 r. o ochronie przyrody (tj. Dz.U. z 2018 r., poz. 1614) wydano, dla firm, zarządców dróg i podmiotów prowadzących działalność gospodarczą zezwolenia w formie decyzji na wycinkę łącznie 647 szt. drzew, nakładając jednocześnie obowiązek dokonania nasadzeń nowych drzew w łącznej ilości 618 szt. Gmina dokonała także wycinki łącznie 28 szt. drzew rosnących na nieruchomościach stanowiących własność gminy, na podstawie otrzymanych zezwoleń od Starosty Żarskiego. Drzewa w większości stanowiły jednostki w złym stanie zdrowotnym (obumarłe i spróchniałe). Jednocześnie w tym samym roku na gruntach będących własnością gminy, posadzono 10 szt. nowych drzew w ramach kompensacji przyrodniczych. Podmioty, które uprzednio otrzymały zezwolenia na wycinkę drzew, w ramach nałożonych przez gminę obowiązków w 2018 r. dokonały nasadzeń 50 szt. nowych drzew na swoich gruntach.

8.3 Szkody łowieckie

Dnia 01.04.2018r. weszła w życie ustawa z dnia 22 marca 2018 r. o zmianie ustawy z dnia 13 października 1995 r. Prawo łowieckie, która wskazywała Urząd Gminy jako organ właściwy do rozpatrywania wniosków o szacowanie szkód łowieckich i ustalania harmonogramu pracy komisji do spraw szkód. W okresie obowiązującej zmiany tj. od 1 kwietnia do 23 sierpnia 2018 r. Urząd Gminy był odpowiedzialny za inicjowanie i prowadzenie spraw w zakresie szacowania szkód wyrządzonych w uprawach rolnych przez zwierzynę łowną. W wyniku wprowadzonych

zmian i składanych do Urzędu Gminy przez rolników wniosków o szacowanie szkód łowieckich, Urząd uczestnicząc w komisjach szacujących szkody łowieckie, rozpatrzył 83 wnioski, sporządzając przy tym 94 protokoły z szacowania szkód w uprawach i płodach rolnych. Ww. obowiązek Urząd wykonał siłami własnymi, bez wsparcia finansowego z zewnątrz.

8.3.1 Powołanie Komisji o szacowanie szkód powstałych w związku z wystąpieniem niekorzystnego zjawiska atmosferycznego susza.

W roku 2018 r. na terenie Gminy Żary wystąpiło niekorzystne zjawisko atmosferyczne – susza w okresie od 11.04.2018 do 10.06.2018 r. Zgodnie z Zarządzeniem Wojewody Lubuskiego z dnia 26.06.2018 r. w sprawie powołania na terenie Gminy Żary Komisji do oszacowania zakresu i wysokości szkód w gospodarstwach rolnych i działach specjalnych produkcji rolnej spowodowanych przez suszę w rozumieniu przepisów o ubezpieczeniach upraw rolnych i zwierząt gospodarskich wpłynęło do Urzędu Gminy 127 wniosków o oszacowanie szkód. Komisja powołana przez Wojewodę dokonała oszacowania we wszystkich gospodarstwach rolnych, ustaliła wysokość szkody poprzez dokonanie lustracji na miejscu zdarzenia w ciągu 2 miesięcy od dnia zgłoszenia przez producenta rolnego, jednak nie później niż do czasu zbioru plonu głównego danej uprawy albo jej likwidacji. Komisja w terminie 30 dni od dnia oszacowania szkód złożyła protokół z oszacowania szkód Wojewodzie Lubuskiemu. Wojewoda potwierdza wystąpienie szkód na protokołach, w których straty wynoszą powyżej 30 % średniej rocznej produkcji, sporządzając adnotacje na tych protokołach.

9. INFRASTRUKTURA TECHNICZNA

9.1 Zaopatrzenie w wodę

Dostarczanie wody odbiorcom odbywa się za pomocą sieci wodociągowych, stanowiących własność Gminy Żary o długości ok. 176 km. Usługi w zakresie zbiorowego zaopatrzenia w wodę świadczone są na terenie 27 miejscowości (Mirostowice Dolne, Stawnik, Siodło, Mirostowice Górne, Drozdów, Bogumiłów, Janików, Miłowice, Rościce, Rusocice, Olbrachtów, Sieniawa Żarska, Grabik, Marszów, Olszyniec, Drożków, Lubanice, Łukawy, Surowa, Biedrzychowice Dolne, Bieniów, Włostów, Dąbrowiec, Złotnik, Lubomyśl, Kadłubia, Łaz). Wskazane usługi świadczone są na rzecz ok. 12 093 mieszkańców. Na potrzeby realizacji usług w zakresie dostarczania wody, Urząd Gminy Żary eksploatuje 9 ujęć wody (Bieniów,

Bogumiłów, Drożków, Łaz, Mirostowice Dolne, Sieniawa Żarska, Olbrachtów, Olszyniec, Złotnik) i 7 stacji uzdatniania wody (SUW Bogumiłów, SUW Drożków, SUW Łaz, SUW Mirostowice Dolne, SUW Sieniawa Żarska, SUW Olbrachtów, SUW Olszyniec).

Łączna sprzedaż wody w roku 2018 kształtowała się na poziomie 359 477 m³.

9.2 Infrastruktura drogowa

Zgodnie z ustawą o drogach publicznych wyróżnia się drogi w kategoriach: gminne, powiatowe, wojewódzkie oraz krajowe. Sieć dróg gminnych przebiega na łącznej długości 77,3 km. Stanowią one sieć uzupełniającą, zaspokajającą elementarne potrzeby i dostęp do dróg powiatowych i wojewódzkich. Dodatkowo na terenie gminy znajduje się ok. 1100 km dróg stanowiących uzupełnienie sieci drogowej. Często służą jedynie miejscowym potrzebom lokalnym, wewnętrznym, w większości posiadając nawierzchnię gruntową.

Drogi powiatowe (63 km) to ciąg 16 dróg, których przebieg określono w Rozporządzeniu Ministra Komunikacji:

- nr F1076 Żary – Lubomyśl - Złotnik- Niemcza,
- nr F 1077 Świbna – Bieszków- Biedrzychowice Dolne - Bieniów – Gorzupia,
- nr F 1080 Żary Mirostowice Dolne – Jankowa Żagańska – Lubieszów,
- nr F 1087 Wicina – Bieszków – Lubanice,
- nr F 1089 Złotnik – Olszyniec – Marszów – Żary – Kunice,
- nr F 1090 Żary – Kadłubia – Lubomyśl,
- nr F 1091 Żary – Siodło,
- nr F 1092 Drozdów – Mirostowice Górne- Mirostowice Dolne,
- nr F 1093 Żary – Łaz – Mirostowice Dolne,
- nr F 1094 Cisowa- Suchleb – Miłowice- Olbrachtów- Łaz,
- nr F 1095 Cielców- Pietrzyków- Lubanice – Lubomyśl,
- nr F 1115 Janików - Bogumiłów – Drozdów,
- nr F 1116 Lipinki Łużyckie- Górka – Sieniawa Żarska – do drogi krajowej nr 12,
- nr F 1117 Brzostowa – Sieciejów - Górka - Grabik,
- nr 1119 od drogi krajowej nr 27 – do drogi powiatowej nr F 1076.

W ciągu zaliczanym do kategorii dróg wojewódzkich leży droga nr 287 Dychów-m. Lubsko-Żary (8 km), natomiast wśród dróg krajowych przebiegających przez teren gminy Żary (45,8 km) wyróżniamy drogi:

- nr 12 Żary-Żagań oraz Żary-Łęknica,

- nr 18 Olszyna - Wrocław (przyszła autostrada A18),
- nr 27 Przewóz - Zielona Góra (przez Żary).

9.3 Oświetlenie (drogowe - uliczne)

Na infrastrukturę oświetleniową na terenie gminy składa się oświetlenie drogowe zainstalowane w 27 miejscowościach przy drogach krajowych, wojewódzkich, powiatowych i gminnych (w tym też wewnętrznych).

Na koniec roku 2018 zamontowanych było łącznie we wszystkich miejscowościach 1648 szt. punktów świetlnych na które składało się: 1353 szt. opraw sodowych, 220 szt. energooszczędnych opraw LED, 75 szt. hybrydowych lamp solarnych oraz ok. 10 km kablowych linii zasilających (nowe odcinki oświetlenia).

W roku 2018 infrastruktura oświetleniowa rozbudowana została o 36 szt. nowych sodowych punktów oświetleniowych zainstalowanych na istniejących liniach, o 35 szt. hybrydowych lamp solarnych oraz 107 szt. energooszczędnych opraw LED, do zasilania których wykonano ponad 4,17 km kablowych linii zasilających.

9.4. Komunikacja zbiorowa

W ramach świadczenia usług przewozowych na terenie Gminy Żary regularną komunikacją zbiorową określone trasy, na których frekwencja spada poniżej możliwości ekonomicznych świadczenia usługi przez przewoźnika konieczne jest dotowanie kursów nierentownych umożliwiających mieszkańcom dojazd do Żar , do szkół, pracy , służby zdrowia , urzędów, sklepów itp.

Z takiej możliwości na wybranych tylko trasach i kursach (godzinach) mogą skorzystać mieszkańcy min. Bogumiłowa, Miłowic, Rościc, Olbrachtowa, Mirostowic Dolnych i Górnych, Stawnika, Łazu, Łukaw, Lubanic, Surowej, Grabika, Kadłubii, Marszowa, Olszyńca, Lubomyśla i Złotnika .

10. KULTURA, SPORT I TURYSTYKA

10.1. Sport

Gmina Żary posiada znacznie rozbudowaną bazę sportowo-rekreacyjną. Funkcjonuje 13 pełnowymiarowych boisk piłkarskich, 6 boisk wielofunkcyjnych zlokalizowanych przy szkołach, 9 boisk do plażowej piłki siatkowej, kompleks sportowy „Orlik” w Mirostowicach Dolnych. W 2018 roku zmodernizowane zostało boisko sportowe w Grabiku poprzez wykonanie nowej nawierzchni syntetycznej oraz nowych elementów boiska lekkoatletycznego: zeskok do skoku w dal, zeskok do skoku wzwyż, pole do pchnięcia kulą. Ponadto zmodernizowane zostały istniejące budynki zaplecza, trybuny, wiaty dla drużyn. Na terenie gminy funkcjonuje 19 siłowni zewnętrznych, z których 10 powstało w 2018 roku. Na terenie gminy funkcjonuje 18 placów zabaw, z których w 2018 powstał jeden nowy plac zabaw w Złotniku, a 7 placów wyposażono w nowe elementy. Większość z tych obiektów stanowi kompleksy sportowo-rekreacyjne w miejscowościach.

10.2 Kultura

Na terenie gminy Żary działa 14 Kół Gospodyń Wiejskich, 13 Zespołów Śpiewaczych oraz zespół folklorystyczny Górali Czadeckich „Dolina Nowego Sołońca” ze Złotnika. Dodatkowo licznie działające na terenie gminy stowarzyszenia realizują szeroki zakres zadań poprzez upowszechnianie, promocję i popularyzację lokalnej twórczości czy organizowaniu wszelkiego rodzaju imprez kulturalnych i sportowych.

10.3 Współpraca z organizacjami pozarządowymi

W rocznym programie współpracy na 2018 rok zostały określone zasady, formy i priorytety współpracy Gminy Żary z organizacjami pozarządowymi oraz podmiotami prowadzącymi działalność pożytku publicznego, a także sposób realizacji i monitorowania programu przez tut. Samorząd. W 2018 roku zawarto **40** umów na łączną kwotę **328.621,00 zł** z czego wykonano **328.275,00 zł**. Z wyżej wymienionych dotacji skorzystały **23** organizacje.

W poszczególnych zakresach w otwartym konkursie ofert przeznaczono następującą ilość środków:

- w zakresie wspierania i upowszechniania kultury fizycznej zawarto 17 umów na łączną kwotę 193 554,00 zł,
- w zakresie turystyki i krajoznawstwa zawarto 5 umów na łączną kwotę 8425,00 zł,
- w zakresie wspierania rozwoju kultury i ochrony jej dóbr oraz podtrzymania tradycji narodowej zawarto 5 umów na łączną kwotę 57 162,00 zł,
- w zakresie pomocy społecznej oraz wspierania rodziny i systemie pieczy zastępczej zawarto 2 umowy na łączną kwotę 28 000,00 zł,
- w zakresie organizacji wypoczynku letniego z programem socjoterapeutycznym dla dzieci z rodzin z problemami alkoholowymi i z grup ryzyka zawarto 1 umowę na łączną kwotę 21 080,00 zł.

Również na wniosek 7 organizacji pozarządowych gmina zleciła tym organizacjom realizację zadań publicznych z pominięciem otwartego konkursu ofert, zawarto 10 umów na łączną kwotę 20 400,00 zł.

10.4 Gminna Biblioteka Publiczna Gminy Żary

Na terenie gminy Żary funkcjonuje Gminna Biblioteka Publiczna z siedzibą w Bieniowie, która jest Biblioteką Centralną z 10 filiami (w miejscowościach: Drożków, Grabik, Kadłubia, Lubanice, Łaz, Mirostowice Dolne, Mirostowice Górne, Olbrachtów, Sieniawa Żarska, Złotnik) oraz 2 punktami bibliotecznymi (Lubomyślu, Siodle). Zbiory oferowane użytkownikom to m.in.: książki z różnych dziedzin, czasopisma bieżące, księgozbiór regionalny, teczki zagadnieniowe. Zbiory biblioteczne wypożyczane są na zewnątrz oraz udostępniane na miejscu w czytelnich. Biblioteka to centrum kulturalne i oświatowe danej miejscowości. Odbywają się tam: liczne konkursy, wystawy, spotkania opłatkowe, spotkania autorskie, różnego rodzaju zebrania oraz inne imprezy.

11. OŚWIATA

11.1 Szkoły podstawowe i punkty przedszkolne

W 2018 roku na terenie gminy Żary funkcjonowały Szkoły Podstawowe w Bieniowie, Lubanicach, Mirostowicach Dolnych, Olbrachtowie, Sieniawie Żarskiej i Złotniku oraz Zespół Szkół w Grabiku. W ramach Zespołu Szkół w Grabiku działało gminne przedszkole. Punkty przedszkolne funkcjonowały przy szkołach podstawowych w Bieniowie, Mirostowicach Dolnych, Lubanicach, Olbrachtowie, Sieniawie Żarskiej i Złotniku. W Lubanicach (do lipca 2018 r.), Olbrachtowie i Sieniawie Żarskiej funkcjonowały w wymiarze 9,5 godz., a w Mirostowicach Dolnych i Olbrachtowie były 2 grupy.

Tabela 1 Liczba dzieci w placówkach gminnych

	Punkt Przedszkolny	Oddział Przedszkolny	Szkoła Podstawowa	Gimnazjum	Razem
Bieniów	16	19	109	18	162
Grabik	97		120	22	239
Lubanie	21		72	-	93
Mirostowice Dolne	24	25	158	16	223
Olbrachtów	42	21	119	-	182
Sieniawa Żarska	24		77	-	101
Złotnik	19	15	135	-	169

Źródło: Dane z Systemu Informacji Oświatowej, stan na 30.09.2018 r.

Tabela 2 Wydatki i dochody szkół gminnych, stan na 31.12.2018 r.

	Bieniów	Grabik	Lubanie	Mirostowice Dolne	Olbrachtów	Sieniawa Żarska	Złotnik
Wydatki	1 891 926,55	2 419 924,52	1 150 855,23	2 119 659,24	1 538 328,42	1 145 279,95	1 427 096,44
Dochody	2 138,62	137 720,89	12 007,40	153,94	13 965,18	13 571,03	63,67

Inne wydatki ponoszone z zakresu oświaty i opieki przedszkolnej:

Dowóz uczniów do szkół- 701 921,96zł, w tym zakup ok. 450 biletów- 483 832,40 zł; koszty pobytu w innych przedszkolach – 226 854,58zł, a w żłobkach- 56 451,90zł; koszty CUW- 445 269,63 zł; koszty stypendiów- 10 200,00 zł i nagród dla absolwentów – 600,00 zł; pozostałe koszty (konkursy, zawody, gminne uroczystości, nagrody jednorazowe) - 66 844,60zł.

Ogółem na oświatę w 2018 roku wydano 13 201 213,02 zł.

Dochody uzyskane z zakresu oświaty i opieki przedszkolnej:

Subwencja 7 902 461,00 zł; dotacja przedszkolna 290 440,00 zł; dochody szkół (m.in. za pobyt, wyżywienie, odszkodowania) - 179 620,73 zł; dochody z tytułu pobytu innych dzieci w naszych placówkach wychowania przedszkolnego – 70 535,44 zł- co daje łącznie 8 443 057,17 zł.

Dochody a koszty całkowite

Ogółem wydatki na oświatę wyniosły 13 201 213,02 zł, a dochody ogółem 8 443 057,17 zł, co oznacza, że bezpośrednio z własnych środków gmina wydała 4 758 155,85 zł.

Inwestycje w oświacie: w roku 2018 gmina wykonała biologiczną oczyszczalnię ścieków przy Szkole Podstawowej w Bieniowie.

Doposażenie bazy dydaktycznej i rozwój kompetencji kadry:

Szkoły w ramach posiadanych budżetów oraz możliwości finansowych na bieżąco wyposażane były w potrzebne pomoce dydaktyczne, a kadra stale podnosiła swoje kompetencje na licznych kursach, szkoleniach czy studiach podyplomowych.

Do szkół w 2018 roku zakupione zostało m.in.: Bieniów: książki i lektury; Grabik: meble do pracowni multimedialnej nauki języków obcych, radiomagnetofon, projektor, ekran, głośniki; Lubanice, Sieniawa Żarska i Złotnik: projektory; Mirostowice Dolne: laptopy do obsługi dziennika elektronicznego; Olbrachtów: kserokopiarka, radioodtworacz.

W roku 2018 w ramach 0,4% rezerwy oświatowej udało się pozyskać 23 831 zł dla szkoły w Olbrachtowie na wyposażenie pracowni przyrodniczej z zakresu biologii, chemii, fizyki i geografii.

11.2 Stypendia i nagrody finansowe

W 2018 roku uczniowie i absolwenci otrzymywali stypendia i nagrody za wypracowane sukcesy. W okresie styczeń – czerwiec stypendium otrzymywało 7 uczniów, na kwotę 1 200,00 zł miesięcznie; w okresie wrzesień - grudzień- 6 uczniów na kwotę 750,00 zł miesięcznie. Nagrody dla absolwentów (w 2018 roku - tylko gimnazjum) otrzymały 3 osoby na łączną kwotę 600,00 zł.

Dodatkowo od czerwca 2017 roku na gminnym zakończeniu roku szkolnego uczniowie otrzymują nagrody (karty podarunkowe do sieci Empik) za średnią ocen oraz za sukcesy w różnych konkursach (koszty ujęte w zestawieniu jako pozostałe koszty).

11.3 Projekty unijne

W Szkole Podstawowej w Bieniowie, Mirostowicach Dolnych oraz Zespole Szkół w Grabiku w latach 2017-2018 realizowany był projekt edukacyjny pn. „Poprawa jakości kształcenia w Żarsko – Żagańskim Obszarze Funkcjonalnym” – projekt związany z dodatkowymi zajęciami dla uczniów klas gimnazjalnych. Całkowita wartość projektu: 1.898.577,60 zł w tym gmina Żary: 433.469,62 zł. Dofinansowanie: 1.803.648,72 zł, w tym Gmina Żary: 415.846,86 zł.

Dodatkowo w Szkole Podstawowej w Bieniowie, Mirostowicach Dolnych, Sieniawie Żarskiej, Złotniku oraz Zespole Szkół w Grabiku w latach 2017-2018 realizowany był projekt edukacyjny pn. „Edukacja TIK w szkołach podstawowych gminy Żary” – projekt związany z zastosowaniem technik informacyjno- komunikacyjnych w procesie nauczania, w ramach którego przeprowadzono szkolenia dla uczniów i nauczycieli oraz zakupiono sprzęt komputerowy do szkół. Całkowita wartość projektu: 354.600,00 zł; w tym gmina Żary: 121.540,00,00 zł. Dofinansowanie: 336.870,00 zł, w tym Gmina Żary: 105.860,00 zł.

11.4 Baza lokalowa szkół

- Bieniów: 11 sal lekcyjnych (587,37m²), 1 pracownia komputerowa (53,09m²), 2 świetlice szkolne (92,14m²), 1 sala gimnastyczna (287,99m²), kuchnia i stołówka (52,88m²), 3 gabinety (51,34m²), 44 pozostałe pomieszczenia (1404,98m²);
- Grabik: 12 sal lekcyjnych (597,34m²), 2 pracownie komputerowe (130,00m²), 1 świetlica szkolna (74,60m²), 2 sale gimnastyczne (286,16m²), kuchnia i stołówka (35,83m²), 2 pomieszczenia wielofunkcyjne (64,66m²), 59 pozostałych pomieszczeń (1294,11m²);
- Lubanice: 9 sal lekcyjnych (396,79m²), 1 pracownia komputerowa (26,16m²), 1 świetlica szkolna (22,89m²), 1 pomieszczenie służące za salę gimnastyczną (51,42m²), 1 pomieszczenie wielofunkcyjne (9,28m²), 1 gabinet (10,67m²), 14 pozostałych pomieszczeń (414,86m²);
- Mirostowice Dolne: 15 sal lekcyjnych (696,87m²), 2 pracownie komputerowe (64,60m²), 1 świetlica szkolna (68,25m²), 1 sala gimnastyczna (288,00m²), 3 gabinety (54,73m²), 35 pozostałych pomieszczeń (563,26m²);

- Olbrachtów: 9 sal lekcyjnych (492,12m²), 1 pracownia komputerowa (36,50m²), 1 sala gimnastyczna (278,40m²), 2 pomieszczenia wielofunkcyjne (79,36m²), 23 pozostałe pomieszczenia (555,77m²);

- Sieniawa Żarska: 9 sal lekcyjnych (423,20m²), 1 pracownia komputerowa (33,90m²), 1 pomieszczenie służące za salę gimnastyczną (66,50m²), 2 pomieszczenia wielofunkcyjne (72,80m²), kuchnia i stołówka (24,40m²), 1 gabinet (15,00m²), 23 pozostałe pomieszczenia (532,00m²);

- Złotnik: 9 sal lekcyjnych (276,74m²), 1 pracownia komputerowa (41,00m²), 1 świetlica szkolna (36,00m²), 1 sala gimnastyczna (345,00m²), 3 pomieszczenia wielofunkcyjne (137,43m²), 1 gabinet (15,05m²), 25 pozostałych pomieszczeń (869,93m²).

Przy wszystkich szkołach znajdują się boiska wielofunkcyjne (Mirostowice Dolne – Orlik).

11.5 Skutki wprowadzonej reformy

Reforma oświaty wprowadzana od roku szkolnego 2016/2017 spowodowała dodatkowe koszty związane m.in. z wypłatą odprawy dla 1 nauczyciela, dla którego nie było godzin (22 188,78zł), koszty wyposażenia szkół w większe ławki i stoliki, doposażenie szkół w pomoce dydaktyczne dostosowane do nowych programów nauczania, wyposażenie pracowni tematycznych przyrodniczych do nauki biologii, geografii, chemii i fizyki. Głównym kosztem jednak są zasadniczo koszty wynagrodzeń nauczycieli, których trzeba było dodatkowo zatrudnić (np. nauczycieli biologii, chemii, fizyki, geografii) i co gorsza są to najczęściej umowy na pojedyncze godziny, które realnie obniżają średnią realizowanych godzin i zwiększają zagrożenie wypłaty tzw. czternastych pensji. W roku 2018 limity wypracowane zostały na poziomie minimalnym, niestety w roku 2019 najprawdopodobniej nie zostaną zrealizowane i gmina wypłacić będzie musiała wyrównania. Rozwiązaniem mogłoby być uruchomienie dodatkowych zajęć- kółek, SKS, żeby nauczyciele wypracowali wymagane limity, jednak biorąc pod uwagę ilość godzin w poszczególnych klasach, dla dzieci byłoby to zbyt dużym obciążeniem (w klasach I-III- średnio 23 godz. tygodniowo zajęć obowiązkowych, kl. IV- 28,5, kl. V- 31, kl. VI- 32,5, kl. VII-37, kl. VIII- 35, a w gimnazjum było średnio 33,5). W roku szkolnym 2015/2016 w całej gminie było 138,658 etatów, a w roku 2018/2019 już 151,879, przy czym średni roczny koszt jednego etatu to około 60 tys., co daje blisko 800 tys. dodatkowych kosztów, a liczba uczniów utrzymuje się na zbliżonym poziomie (2015/2016- 1159, w roku 2018/2019- 1169). Problemem, jaki spowodowała reforma jest także to, że część szkół boryka się z brakiem miejsca (Olbrachtów, Złotnik, Grabik), a część ma niewykorzystane

pomieszczenia (Bieniów, Mirostowice Dolne). Także kolejne wymagania typu gabinet pielęgniarki, oddzielne pracownie przedmiotowe, gabinet stomatologiczny, stołówki, kuchnie powodują coraz większe zagrożenia nauki w systemie dwuzmianowym bądź konieczność rozbudowy szkół. Podsumowując reforma spowodowała jeszcze większy spadek liczebności poszczególnych oddziałów (dodatkowo jest niż demograficzny), przy utrzymaniu ilości uczniów mimo zwiększenia ilości roczników w szkołach oraz konieczność zatrudniania kolejnych nauczycieli, co najmocniej podnosi koszty utrzymania szkół.

11.6 Podsumowanie

Baza lokalowa i dydaktyczna oświaty jest na dobrym poziomie, kadra stale podnosi swoje kwalifikacje, optymalny wybór zajęć dodatkowych dla uczniów, zapewniona opieka z zakresu pomocy psychologiczno - pedagogicznej, głównym problemem z jakim mierzą się szkoły jest stale malejąca liczba uczniów i spadek średniej liczebności oddziału do poziomu poniżej 12 osób na oddział, co bezpośrednio przekłada się na wysokie koszty utrzymania szkół. Tendencja ta utrzymuje się od kilku lat. Dodatkowo sporą konkurencją dla szkół gminnych są szkoły prywatne.

Szczegółowa informacja z zakresu oświaty i wychowania składana jest co roku w terminie do końca października w ramach Informacji o stanie realizacji zadań oświatowych za poprzedni rok szkolny.

12. POMOC SPOŁECZNA W GMINIE ŻARY

Gminny Ośrodek Pomocy Społecznej w 2018 roku realizował:

12.1. Zadania określone w Ustawie o pomocy społecznej

Pomoc pieniężna, rzeczowa, usługowa, dożywianie i opłata za pobyt w domu pomocy społecznej

a. Pomoc pieniężna:

- **zasiłki stałe** – przyznane dla 105 osób/rodzin na kwotę 551.094 zł;
- **zasiłki okresowe** - przyznane dla 99 rodzin na kwotę 151.309 zł;
- **zasiłki celowe** - przyznane dla 211 osób/rodzin na kwotę 229.771 zł (w tym: *zasiłki na zakup żywności z programu „ Pomoc Państwa w zakresie dożywiania”* na kwotę 144.650 zł dla 161 rodzin - 340 osób; *zasiłki specjalne celowe* - na kwotę 15.879 zł dla 34 osób /rodzin)

b. Pomoc rzeczowa

- **posiłki w szkołach dla dzieci i osób dorosłych** – przyznano dla 181 osób na kwotę 155.350 zł w 88 rodzinach.

Ogólnie na posiłki w szkołach i zasiłki celowe z Programu „ Pomoc Państwa w zakresie dożywiania wydatkowano kwotę 300.000 zł.

- **schronienie** – opłacono pobyt 4 osób w schronisku dla bezdomnych w Mirostowicach Górnych – wydatkowana kwota to 22.525 zł.

c. Pomoc usługowa - Koszt usług w 2018 r. za godzinę wynosił 16,47 zł .Na usługi opiekuńcze wydatkowano 176.621 zł. W 2018 r. z usług opiekuńczych skorzystało 35 osób.

d. Opłata za pobyt w domu pomocy społecznej.

W 2018 roku na opłaty za DPS wydatkowano 353.466 zł , opłaty dokonywane były za 15 osób, nowo skierowanych do domów było 5 osób, średni koszt dopłaty za 1 osobę w DPS wynosił ok. 2.800 zł miesięcznie.

12.2 . Zadania realizowane z ustawy o świadczeniach rodzinnych i funduszu alimentacyjnego.

Ośrodek realizując ustawę o świadczeniach rodzinnych w 2018 r. przyznał i wypłacał następujące świadczenia;

- zasiłek rodzinny wraz z dodatkami na kwotę 1107.586 zł dla 927 osób;
- zasiłek pielęgnacyjny na kwotę 1.029.417 zł dla 561 osób;
- świadczenie pielęgnacyjne na kwotę 939.579 zł dla 55 osób;
- specjalny zasiłek opiekuńczy na kwotę 139.120 zł dla 23 osób;
- jednorazową zapomogę z tytułu urodzenia dziecka na kwotę 86.000 zł dla 86 osób;
- świadczenie rodzicielskie na kwotę 339.804 zł dla 29 osób;
- jednorazowe świadczenie w wysokości 4.000 zł z ustawy „Za Życiem” 1 świadczenie;
- świadczenie z funduszu alimentacyjnego na kwotę 225.610 dla 56 osób.

Razem na świadczenia rodzinne i fundusz alimentacyjny wydatkowaliśmy 4. 320.129 zł.

Dodatkowo zostały przyznane i wypłacone świadczenia dla mieszkańców w formie:

- dodatków mieszkaniowych na kwotę 27.423,80 zł , dla 17 rodzin;
- dodatku energetycznego na kwotę 832,78 zł .

12.3 Wypłata świadczenia wychowawczego 500+.

W 2018 realizacja świadczenia przedstawiała się następująco:

Liczba dzieci, którym wypłacono świadczenia : 1.298 dzieci w wieku od 0-18 roku życia.

Kwota wypłaconych świadczeń za 2018 rok : 6.720.807 zł.

12.4 Jednorazowe świadczenie „Dobry start” w wys. 300 zł na dziecko.

Wnioski złożyło 1.121 rodzin na 1.600 dzieci , wnioski można było składać przez Internet oraz w formie papierowej. W Gminie Żary wydano 1.107 informacji o przyznaniu świadczenia. Kwota wypłaconych świadczeń w 2018 roku wynosiła **480.000 zł.**

12.5 Opłacanie składek na ubezpieczenie zdrowotne za osoby pobierające niektóre świadczenia z pomocy społecznej, niektóre świadczenia rodzinne oraz za osoby uczestniczące w zajęciach w centrum integracji społecznej.

W 2018 z budżetu Gminy zostały zapłacone składki dla 104 osób pobierających świadczenia z pomocy społecznej i dla ok. 100 osób pobierających różne świadczenia ze świadczeń rodzinnych na łączną kwotę 358.915 zł.

12.6. Pozostałe zadania realizowane przez Gminny Ośrodek Pomocy Społecznej

- **Zapewnienia rodzinom wsparcia asystenta rodziny oraz koordynowanie opłat za dzieci przebywające w rodzinach zastępczych.**

W 2018 r. zatrudnionych było 2 asystentów rodziny, którzy swoją pomocą obejmowali 24 rodziny, w tym 57 dzieci. Na ten cel Gmina przeznaczyła w 2018 roku 64.683,67 zł.

- **Obsługa organizacyjno-techniczna działań Gminnego Zespołu Interdyscyplinarnego ds. przeciwdziałania przemocy w rodzinie.**

Zespół Interdyscyplinarny spotykał się w 2018 roku 4 razy, natomiast grupy robocze ds. przeciwdziałania przemocy w rodzinie w 2018 roku spotykały się 12 razy (średnio raz w miesiącu). Podczas spotkań prowadzono procedurę Niebieskich Karty w 30 rodzinach (Karty nowo założone).

- **Prowadzenie Punktu Konsultacyjno - Informacyjnego przy GOPS w Żarach**

Osoby doznające przemocy w rodzinie, sprawcy przemocy, a także inne osoby wymagające wsparcia specjalistów miały możliwość skorzystania z pomocy terapeuty jak i psychologa. Ponadto była prowadzona grupa wsparcia dla osób dotkniętych przemocą domową. Specjaliści w PKI mieli dyżury 2 razy w miesiącu.

- **Obsługa działań Gminnej Komisji Rozwiązywania problemów alkoholowych.**

Z środków pochodzących z pozwoleń na sprzedaż alkoholu prowadzone są przede wszystkim działania z zakresu profilaktyki uzależnień w szkołach oraz finansowanie otwartych konkursów ofert z zakresu pomocy społecznej i profilaktyki uzależnień. W 2018 r. przeznaczono na ten cel kwotę 116.000 zł.

- **Projekty prowadzone przez GOPS w 2018 r.**

Ośrodek w miesiącu październiku 2017 rozpoczął realizację projektu „Aktywna Integracja kluczem do sukcesu” i prowadził go przez cały rok 2018 projekt współfinansowany z Europejskiego Funduszu Społecznego w ramach Regionalnego Programu Operacyjnego Lubuskie 2020. Projekt miał na celu aktywizację społeczną i zawodową uczestników projektu. Do projektu zostało zrekrutowano 28 osób. Koszt całego projektu to kwota 253.500 zł w tym koszt własny gminy to 38.025 zł.

- **Prace społecznie użyteczne w 2018 r.**

Gminny Ośrodek Pomocy Społecznej w Żarach nadzoruje realizację programu prac społeczno-użytecznych na terenie Gminy Żary. Uwzględniając potrzebę aktywizacji zawodowej bezrobotnych mieszkańców powiatu żarskiego - bezrobotnych bez prawa do zasiłku,

korzystających ze świadczeń z pomocy społecznej. Łącznie mogło podjąć pracę w okresie od lutego do listopada 2018 r. – 140 osób. (średniomiesięcznie po 14 osób.) Kwota zabezpieczona przez Gminę to 30.000 zł.

- **Ośrodek Pomocy Społecznej zajmuje się profilaktyką ochrony zdrowia .**

W 2018 roku rozpoczęliśmy realizację programu z zakresu ochrony zdrowia „Program profilaktyki zakażeń wirusem brodawczaka ludzkiego (HPV) w Gminie Żary na lata 2018 - 2020”. Celem głównym programu jest zmniejszenie liczby zachorowań na raka szyjki macicy. W 2018 roku w ramach realizacji programu zrealizowano:

- działania edukacyjne z rodzicami i młodzieżą urodzoną w 2005 roku;
- przeprowadzono szczepienia przeciw HPV w dwóch dawkach u 34 dziewcząt (pierwsza dawka m-c VI.2018 i druga dawka m-c XI.2018).

Program został zrealizowany przez Łużyckie Centrum Medyczne w Żarach, łączny koszt programu za rok 2018 13.332 zł w tym dofinansowanie z NFZ- 4.926,80 zł.

12.7 Podsumowanie

Na podstawie analizy danych za rok 2018 i porównaniu ich z latami poprzednimi wynika, że:

1. zmniejsza się liczba rodzin i osób korzystających z pomocy społecznej
 - w 2016 - 347 rodzin;
 - w 2017 - 328 rodzin;
 - w 2018 – 299 rodzin.
2. zwiększa się ilość osób korzystających z usług opiekuńczych
 - w 2016 - 28 osób
 - w 2017- 33 osoby
 - w 2018 - 35 osób)
3. zwiększa się ilość osób kierowanych do DPS
 - w 2016 - 13 osób
 - w 2017 -14 osób
 - w 2018 – 15 osób.
4. zmieniają się przyczyny korzystania z pomocy społecznej, obecnie niepełnosprawność i długotrwała choroba klientów pomocy społecznej jest najczęstszą przyczyną korzystania ze świadczeń , przez wiele lat bezrobocie było najczęstszą przyczyną korzystania z pomocy.

5. liczba osób bezrobotnych ulega zmniejszeniu, ale niestety wśród bezrobotnych liczba osób długotrwale bezrobotnych stanowi duży procent i są to osoby zagrożone wykluczeniem społecznym, które nie są zainteresowane podjęciem pracy, a otrzymywaniem świadczeń z pomocy społecznej.

6. zmieniają się zadania w pomocy społecznej dlatego też rok rocznie wzrasta budżet Ośrodka Pomocy Społecznej. W 2018 wyniósł on **14.639.878,92 zł.**

13. BEZPIECZEŃSTWO PUBLICZNE I OBRONA CYWILNA

13.1 Ochrona przeciwpożarowa

W zakresie bezpieczeństwa przeciwpożarowego na terenie gminy wszelkie działania koordynowane są przez Komendę Powiatową Państwowej Straży Pożarnej, której działania wspiera 6 jednostek Ochotniczej Straży Pożarnej z terenu Naszej Gminy tj. OSP Bieniów, OSP Lubanice, OSP Marszów, OSP Mirostowice Dolne, OSP Sieniawa Żarska i OSP Złotnik.

Wyżej wymienione jednostki OSP do prowadzenia działań ratowniczo-gaśniczych w swojej dyspozycji mają:

- **OSP Bieniów** – średni pojazd gaśniczy RENAULT (1993 r.), lekki pojazd gaśniczy VW T4 (1999 r.), 15 czynnych członków biorących udział w akcjach ratowniczo-gaśniczych, jednostka włączona do KSRG (Krajowego Systemu Ratowniczo-Gaśniczego);
- **OSP Lubanice** – średni pojazd gaśniczy IVECO(2016 r.), lekki pojazd gaśniczy VW T4 (1999 r.), 15 czynnych członków biorących udział w akcjach ratowniczo-gaśniczych, jednostka włączona do KSRG;
- **OSP Marszów** – średni pojazd gaśniczy IVECO-MAGIRUS (1990 r.), 21 czynnych członków biorących udział w akcjach ratowniczo-gaśniczych;
- **OSP Mirostowice Dolne** – średni pojazd gaśniczy IVECO (2016 r.), lekki pojazd gaśniczy VW T4 (1992 r.), 13 czynnych członków biorących udział w akcjach ratowniczo-gaśniczych;
- **OSP Sieniawa Żarska** – średni pojazd gaśniczy RENAULT (2018 r.) MERCEDES (1982 r.), lekki pojazd gaśniczy VW T4 (1997 r.) LUBLIN (1997 r.), 12 czynnych członków biorących udział w akcjach ratowniczo-gaśniczych, jednostka włączona do KSRG;
- **OSP Złotnik** – średni pojazd gaśniczy MAN (2016 r.), lekki pojazd gaśniczy VW T4 (1998 r.), 19 czynnych członków biorących udział w akcjach ratowniczo-gaśniczych, jednostka włączona do KSRG;

13.2 Zarządzanie kryzysowe

Wójt Gminy Żary na mocy ustawy o samorządzie terytorialnym odpowiada za bezpieczeństwo, porządek oraz koordynację działań służb w sytuacjach zagrożeń na danym terenie administracyjnym. W myśl zasady jednoosobowego kierowania w sytuacjach kryzysowych Wójt jest Przewodniczącym Gminnego Zespołu Reagowania Kryzysowego, w skład którego wchodzi Sekretarz Gminy, Kierownicy Referatów, Kierownicy jednostek organizacyjnych Gminy, Komendant Gminny OSP oraz przedstawiciel KP PSP w Żarach.

W przypadku zaistnienia sytuacji kryzysowej lub innego nadzwyczajnego zagrożenia życia i zdrowia ludzi lub środowiska, Wójt przy pomocy Zespołu Zarządzania Kryzysowego kieruje akcją ratowniczą na terenie Gminy. Jednym ze sposobów zbiorowej ochrony ludności jest jej ewakuacja z obiektów i rejonów, w których występują zagrożenia do miejsc bezpiecznych. W gminie Żary wyznaczono **Tymczasowe Miejsce Ewakuacji w świetlicy wiejskiej w Siodle**, które zostało wyposażone niezbędny sprzęt kwatermistrzowski, pozwalający dać schronienie 20 osobom. Osoby poszkodowane w wyniku klęsk żywiołowych mogą także ubiegać się o uzyskanie pomocy finansowej w zakresie poniesionych szkód w infrastrukturze komunalnej i w rolnictwie. W takich przypadkach powoływany jest zespół do oszacowania powstałych szkód, a następnie uruchamiana jest rezerwa celowa przeznaczona na pokrycie szkód powstałych na skutek klęsk żywiołowych, w wysokości 0.02% budżetu gminy.

Istnieje również forma wsparcia finansowego przez Wojewodę osób (rodzin) poszkodowanych w sferze socjalno-bytowej. W 2018 roku nie wystąpiły na terenie Gminy Żary zdarzenia mające znamiona sytuacji kryzysowej.

14. INWESTYCJE

14.1 Realizacja inwestycji na terenie gminy

Inwestycje realizowane przez Gminę Żary w poszczególnych obszarach działalności w latach 2015 – 2018 zostały przedstawione w poniższej tabeli. Na szczególną uwagę zasługuje fakt, iż z każdym kolejnym rokiem środki przeznaczane w budżecie na realizację inwestycji były zwiększane. I tak w 2016 roku w stosunku do roku 2015 było to więcej o kwotę 1.366.231,91 zł. W roku 2017 w stosunku do 2016 zwiększono środki na inwestycje o kwotę 1.897.386,50 zł. W roku 2018 w stosunku do roku 2017 zabezpieczono więcej o kwotę 793.326,96 zł. Zaznaczyć również należy, że środki powyższe zostały wygospodarowane z budżetu własnego Gminy bez zwiększania zadłużenia, którego stan od 2015 roku z kwoty 8.374.533 zł uległ zmniejszeniu do kwoty na koniec 2018 roku w wysokości 3.831.533 zł.

ROK DZIAŁ	ROK				SUMA Z LAT 2015-2018
	2015	2016	2017	2018	
010 Rolnictwo i łowiectwo	1 442 093,15	957 395,75	899 731,75	1 765 946,23	5 065 166,88
600 Transport i łączność	95 572,83	2 323 249,17	3 050 791,84	1 582 831,09	7 052 444,93
700 Gospodarka mieszkaniowa	61 968,54	159 050,61	230 560,12	45 900,00	497 479,27
710 Działalność usługowa	57 402,28	181 866,60	-	29 370,00	268 638,88
750 Administracja publiczna	79 978,50	31 550,00	-	57 440,00	168 968,50
754 Bezpieczeństwo publiczne i ochrona przeciwpożarowa	61 240,00	46 998,29	1 748 355,60	1 358 670,00	3 215 263,89
801 Oświata i wychowanie	243 267,79	1 378 486,79	118 648,00	31 365,00	1 771 767,58
852 Pomoc społeczna	26 128,17	19 500,00	-	-	45 628,17
900 Gospodarka komunalna i ochrona środowiska	2 850 272,39	761 958,44	855 831,47	1 279 056,74	5 747 119,04
921 Kultura i ochrona dziedzictwa narodowego	92 360,09	345 554,17	494 652,09	791 933,07	1 724 499,42
926 Kultura fizyczna	84 504,04	255 409,87	959 835,55	2 209 221,25	3 508 970,71
RAZEM	5 094 787,78	6 461 019,69	8 358 406,42	9 151 733,38	29 065 947,27

Najważniejszymi inwestycjami w obszarze infrastruktury wodociągowej w 2018 roku były:

- Przebudowa i rozbudowa stacji uzdatniania wody w m. Drożków. Wartość całego zadania to kwota 1.314.747 zł, z czego uzyskane dofinansowanie w wysokości 393.689 zł. Ogólnie w latach 2015 – 2018 modernizacja sieci wodociągowych na terenie Gminy Żary, w tym rozbudowa sieci, wymiana źródeł filtrujących, modernizacja procesów uzdatniania wody przeprowadzona została na łączną kwotę 5.065.166,88 zł, z tego uzyskane dofinansowanie w wysokości 1.596.763,24 zł z Programu Rozwoju Obszarów Wiejskich na lata 2014 – 2020.



- W 2018 roku kluczową inwestycją było zakończenie uzbrojenia gminnej strefy inwestycyjnej. Wartość całego zadania opiewa na kwotę 1.350.364,63 zł, z tego uzyskane dofinansowanie w wysokości 1.064.161,22 zł.



- Inwestycje w drogi w latach 2015 – 2018 to kwota 7.052.444,93 zł. W tym czasie zmodernizowano i wybudowano łącznie 19 km dróg gminnych. Uzyskane dofinansowanie na ten cel to kwota 998.611,11 zł.





- Inwestycje z zakresu zapewnienia bezpieczeństwa publicznego i ochrony przeciwpożarowej to zakup samochodów ratowniczo - gaśniczych oraz specjalistycznego sprzętu dla jednostek Ochotniczych Straży Pożarnych o łącznej wartości 3.340.632,33 zł, z tego dla OSP Złotnik – 565.000 zł; OSP Lubanice – 743.152,83 zł; OSP Mirostowice Dolne – 766.429,50 zł; OSP Sieniawa Żarska – 1.266.050 zł. Łączna kwota uzyskanego dofinansowania 2.470.822,50 zł.



- Ważną inwestycją w budżecie Gminy są wydatki na modernizację infrastruktury oświatowej. Łącznie na ten cel w latach 2015 – 2018 wydatkowano 1.740.402,58 zł. Do najważniejszych należy wykonanie termomodernizacji budynku Szkoły Podstawowej

w Mirostowicach Dolnych za kwotę 816.612,35 zł, oraz zakup nowego autobusu do przewozu dzieci o wartości 639.600 zł.



- W latach 2015 – 2018 na terenie Gminy Żary powstało 10 km nowych linii zasilających, 351 dodatkowych punktów świetlnych oraz 75 solarów. Łączna wartość tych inwestycji wynosi 2.477.464,14 zł.



- W zakresie modernizacji i budowy nowej infrastruktury sportowej wydatkowano w latach 2015 – 2018 kwotę 3.508.970,71 zł. Najważniejszymi inwestycjami w tym zakresie są: budowa boiska wielofunkcyjnego w m. Grabik oraz budowa boiska lekkoatletycznego, a także budowa nowej szatni sportowej w m. Łaz.





- Inwestycje mające na celu tworzenie miejsc wypoczynku dla mieszkańców to m.in. tworzenie otwartych stref aktywności, siłowni zewnętrznych, kompleksów sportowo – rekreacyjnych. Łączne na ten cel w latach 2015 – 2018 wydatkowano 470.517,60 zł. A także zagospodarowanie terenów zielonych w Bieniowie poprzez budowę miasteczka ruchu drogowego (75.407,77 zł) oraz zagospodarowanie terenów zielonych parku w Olbrachtowie (83.970,94 zł).



W roku 2018 inwestycjami objęte zostały wszystkie sektory działalności gminy i obejmowały one min. obiekty – komunalne (boiska, place zabaw, siłownie) , drogi, oświetlenie drogowe, wodociągi itp. Inwestycje 2018 roku to:

- Budowa siłowni zewnętrznych w m. Stawnik, Olbrachtów, Lubomyśl, Mirostowice Górne, Siodło, Miłowice ,Biedrzychowice Dolne;
- Zagospodarowanie terenu przy boisku sportowym w Złotniku;
- Budowa otwartych stref aktywności w m. Bogumiłów, Olbrachtów i Złotnik;
- Wykonanie piłkochwyłów na boisku sportowym w Drożkowie;
- Wykonanie placu zabaw w Mirostowicach Dolnych pl. Kościelny;

- Wykonanie placu zabaw w Mirostowicach Dolnych ul. Kolejowa;
- Wykonanie placu zabaw w Miłowicach;
- Wykonanie placu zabaw w Siodle;
- Wykonanie ogrodzenia boiska sportowego w Siodle;
- Urządzenie terenu sportowo-rekreacyjnego we Włostowie;
- Wykonanie nawierzchni z polbruku na siłowni zewnętrznej w Złotniku;
- Budowa oświetlenia drogowego w m. Olszyniec;
- Budowa oświetlenia drogowego w m. Siodło;
- Budowa oświetlenia drogowego w m. Lubomyśl;
- Budowa oświetlenia drogowego w m. Rościce;
- Budowa oświetlenia drogowego w m. Olbrachtów;
- Budowa oświetlenia drogowego w m. Kadłubia;
- Montaż 35 lamp hybrydowych solarnych na terenie Gminy Żary;
- Przebudowa drogi oz. nr działki 100 w m. Dąbrowiec – nowy dywanik asfaltowy;
- Przebudowa drogi oz. nr działki 481 w m. Bieniów – nowy dywanik asfaltowy;
- Przebudowa drogi oz. nr działki 474/2 w m. Bieniów – nowy dywanik asfaltowy;
- Montaż dodatkowych punktów świetlnych na terenie gminy;
- Opracowanie dokumentacji projektowej budowy oświetlenia drogowego w m. Grabik;
- Opracowanie dokumentacji projektowej budowy oświetlenia drogowego w m. Mirostowice Dolne;
- Zagospodarowanie placu w centrum Biedrzychowic Dolnych (pętla autobusowa);
- Przebudowa i rozbudowa stacji uzdatniania wody w m. Drożków wraz z budową oczyszczalni ścieków w m. Rusocice;
- Renowacja zbiornika wodnego w Mirostowicach Dolnych;
- Budowa boiska lekkoatletycznego w m. Grabik;
- Budowa biologiczno-mechanicznej oczyszczalni ścieków dla SP Bieniów;