

**UCHWAŁA NR III/23/18  
RADY GMINY ŻARY**

z dnia 28 grudnia 2018 r.

**w sprawie zatwierdzenia Planu Odnowy Miejscowości Grabik**

Na podstawie art. 18 ust. 2 pkt 6 ustawy z dnia 8 marca 1990r. o samorządzie gminnym (t.j.Dz.U. z 2018 r. poz. 994 ze zm.) uchwała się, co następuje:

- § 1. Zatwierdza się Plan Odnowy Miejscowości Grabik na lata 2018-2025.
- § 2. Wykonanie uchwały powierza się Wójtowi Gminy Żary.
- § 3. Uchwała wchodzi w życie z dniem podjęcia.

Przewodniczący Rady  
Gminy

**Leszek Kasprów**

Załącznik do Uchwały Nr III/23/18  
Rady Gminy Żary z dnia 28 grudnia 2018 r.

# Plan Odnowy Miejscowości Grabik na lata 2018 – 2025



Gmina Żary

## SPIS TREŚCI

<b>1. WSTĘP</b>	BŁĄD! NIE ZDEFINIOWANO ZAKŁADKI.
<b>2. CHARAKTERYSTYKA MIEJSCOWOŚCI</b>	<b>3</b>
<b>3. INWENTARYZACJA ZASOBÓW SŁUŻĄCYCH ODNOWIE MIEJSCOWOŚCI</b>	<b>4</b>
<b>4. OCENA MOCNYCH I SŁABYCH STRON MIEJSCOWOŚCI</b>	<b>11</b>
<b>5. PLANOWANE ZADANIA INWESTYCYJNE I PRZESIĘWZIĘCIA AKTYWIZUJĄCE SPOŁECZNOŚĆ LOKALNĄ NA LATA 2018 -2025</b>	<b>12</b>
<b>6. OBSZARY O SZCZEGÓLNYM ZNACZENIU DLA ZASPOKOJENIA POTRZEB MIESZKAŃCÓW NA LATA 2018 -2025</b>	<b>16</b>
<b>7. SPÓJNOŚĆ PLANU ODNOWY MIEJSCOWOŚCI GRABIK Z DOKUMENTAMI PLANISTYCZNYMI GMINY ŻARY</b>	<b>17</b>
<b>8. PODSUMOWANIE ANKIETYZACJI MIESZKANCÓW GRABIKA</b>	<b>18</b>

**Autorzy zespołu roboczego:**

Elżbieta Abramowicz  
Teresa Dudzik  
Mikołaj Femlak  
Czesław Flaga  
Norbert Góra  
Henryka Krauze  
Jadwiga Krauze  
Marta Ledwoń  
Elżbieta Makowska  
Piotr Makowski  
Jan Nowicki  
Stefania Owad  
Tadeusz Szymański

**Moderacja i opracowanie**

Irena Krukowska-Szopa  
Fundacja Ekologiczna „Zielona Akcja”  
[www.zielonaakcja.pl](http://www.zielonaakcja.pl) ; [www.wioskizpomyslem.pl](http://www.wioskizpomyslem.pl)



## 1. WSTĘP

Plan Odnowy Miejscowości jest jednym z istotnych elementów planowania rozwoju wsi w perspektywie min. 7 lat. Ma służyć poprawie warunków życia mieszkańców oraz lepszemu wykorzystaniu zasobów historycznych, kulturowych, przyrodniczych, społecznych i infrastrukturalnych wsi. Ma również dostosować wieś do szybko zmieniających się warunków społeczno – ekonomicznych na obszarach wiejskich.

Cele opracowania planu to przede wszystkim:

- usystematyzowanie informacji o tym, co wieś ma i czego jej brakuje (diagnoza i analiza zasobów),
- wyznaczenie projektów i działań eliminujących słabe strony sołectwa, a wykorzystujących mocne strony i szanse rozwojowe,
- wyznaczenie priorytetów w wydatkowaniu funduszu sołectkiego,
- dopasowanie rocznych inicjatyw do wieloletnich zamierzeń,
- ułatwienie pozyskiwania funduszy na rozwój wsi,
- wprowadzenie porządku w postrzeganiu wsi i planowanych działaniach oraz kształtowaniu wizerunku i wytyczaniu celów,
- aktywizacja i integracja mieszkańców wokół celów i projektów rozwojowych wsi
- możliwość ubiegania się o środki finansowe w ramach Programu Rozwoju Obszarów Wiejskich na lata 2014 –2020 Działanie Odnowa i Rozwój Wsi.

Plan powinien być sporządzony przy udziale społeczności lokalnej, ponieważ to mieszkańcy są ekspertami na swoim terenie, wiedzą co jest istotne dla rozwoju wsi w perspektywie krótko i długoterminowej.

W ramach opracowania Planu Odnowy dla Grabika odbyły się dwa spotkania warsztatowe dla mieszkańców w Zespole Szkół w Grabiku ( 12 i 27 czerwca 2018) oraz przygotowano i upowszechniono ankietę wśród mieszkańców na temat priorytetów rozwoju wsi Grabik oraz proponowanych projektów na najbliższe lata.

Produktem tych działań jest opracowany dokument p.n „Plan Odnowy dla miejscowości Grabik na lata 2018 – 2025. Plan zostanie przyjęty na zebraniu sołectkim jako dokument strategiczny dla rozwoju sołectwa.

Plan jest spójny ze Strategią Rozwoju Gminy Żary na lata 2014-2020.

## 2. CHARAKTERYSTYKA MIEJSCOWOŚCI

### 2.1 POŁOŻENIE MIEJSCOWOŚCI

Wieś Grabik jest jednym w 25 sołectw gminy Żary. Grabik położony jest w bezpośrednim sąsiedztwie miasta Żary granicząc z miastem od południa. Sołectwo również graniczy z sołectwem Drożków, Sieniawa Żarska, Górką.

Przez wieś przebiega droga 287 Grabik – Lubsko, droga 27 Żary – Zielona Góra.

Grabik zamieszkuje 994 osoby co stanowi 8.05 % całkowitej liczby ludności Gminy Żary; sołectwo ma powierzchnię 1339 ha co stanowi 4,56 całkowitej powierzchni gminy ( dane Program Rewitalizacji Gminy Żary na lata 2016-2020 ).

Wieś ma charakter wielodrożnicy, nie posiada centrum miejscowości, natomiast Zespół Szkół wraz z siłownią, placem zabaw oraz położonym sąsiedztwie boiskiem wielofunkcyjnym stanowi miejsce wiodące w zakresie funkcji społecznych dla mieszkańców.

### 3. INWENTARYZACJA ZASOBÓW SŁUŻĄCYCH ODNOWIE MIEJSCOWOŚCI

#### 3.1 HISTORIA MIEJSCOWOŚCI

Grabik to jedna z najstarszych osad, często wymieniana w dokumentach głogowskich Henryków z piastowskiego domu. W XV wieku należała do rodu von Biberstein. W 1550 roku oddano wieś w lenno Hansowi von Schoenaich. Kolejnym właścicielem została rodzina von Knappe. W połowie XIX wieku jako właściciel majątku wymieniany był niejaki Leonhardt.



Ryc. 1 Historyczna rycina Grabika

Na terenie wsi został wybudowany dwór Gaeblera prawdopodobnie pod koniec XIX lub na początku XX wieku. W 1910 roku majątek był własnością Kurta Gaeblera kapitana armii pruskiej. Po jego śmierci w 1929 roku dobra pozostały w rękach rodziny. Dobra liczyły 367,48 ha. Położone były w otoczeniu zespołu folwarcznego oraz parku z aleją lipową prowadzącą do dworu. Po 1945 roku znalazł się w rękach Stacji Doświadczalnej Oceny Odmian. Sam dwór został zaadoptowany na mieszkania dla pracowników. Zespół folwarczny – pałac, park, kuźnia, magazyn, obora, spichlerz, stajnia, stodoła, wozownia to zabytek wpisany do rejestru

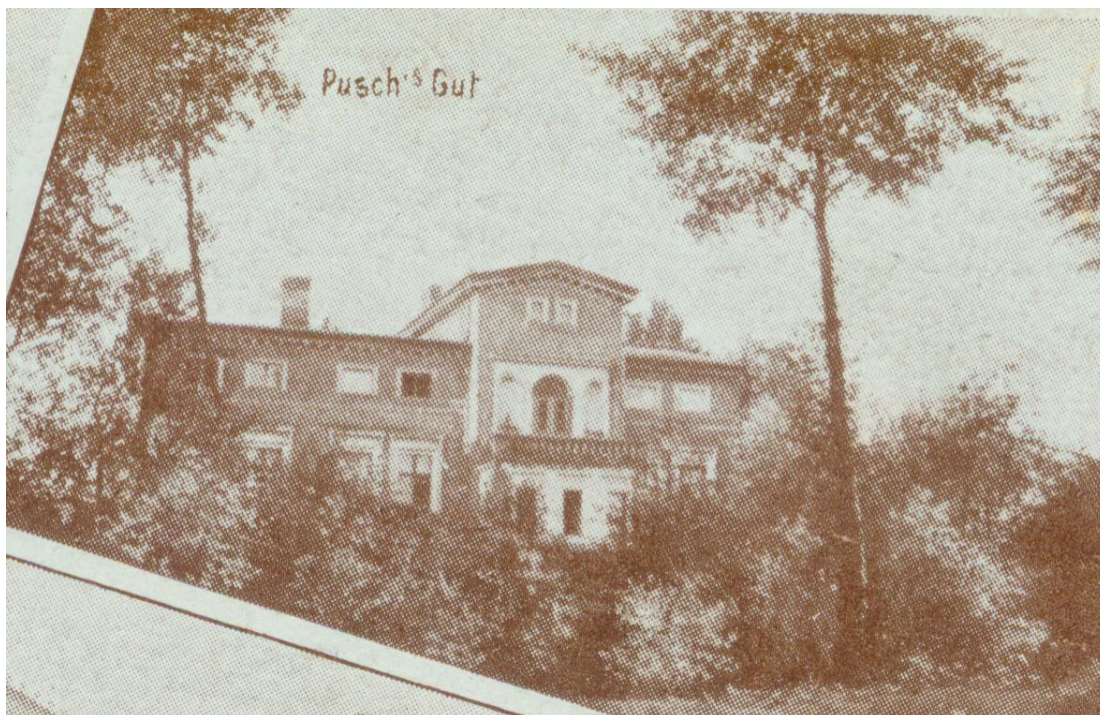


zabytków.



Ryc. 2 Dwór Gaeblera <http://zamkilubuskie.pl/grabik-grabig/>

Drugie założenie dworskie powstało w 2 połowie XIX wieku. Na początku XX wieku należało do rodziny Pusch. Położone jest w obrębie założenia folwarcznego oraz parku. Obecnie w rękach prywatnych.

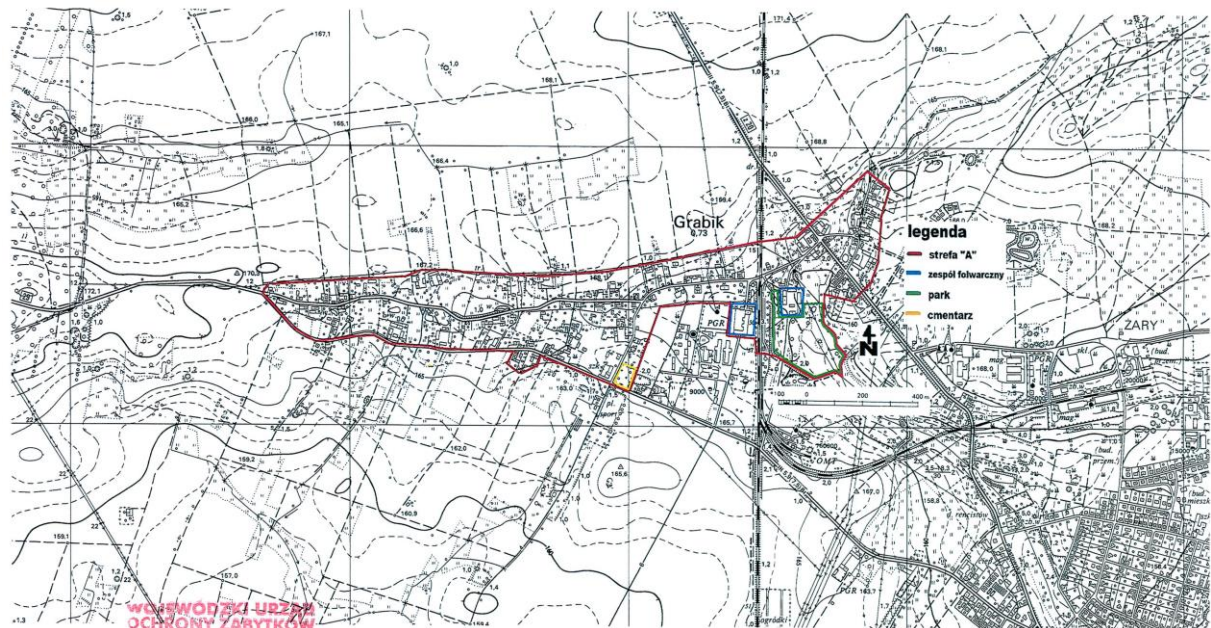


Ryc.3 Założenie dworskie rodziny Push <http://zamkilubuskie.pl/grabik-grabig/>



Wieś ze względu na zachowane walory układu przestrzennego wsi oraz ze względu na zachowany układ Zespołu podworskiego, parku i cmentarza został objęty ochroną konserwatora zabytków.

Poniżej mapa wsi wraz z granicami układu ruralistycznego podlegającego zabytkowej ochronie.



Ryc. 4 Granice układu ruralistycznego Grabika pod ochroną konserwatora zabytków

### 3.2 POWOJENNE LOSY GRABIKA

Powojenny Grabik związany był z gminą Kadłubia. W latach 1954 – 1957 należał do gromady Sieniawa Żarska, następnie do gromady Żary. Od 1973 r. jest częścią gminy Żary. W latach 40 – tych sołtysiem był Gracjan Rudnicki. Przez całe lata 60 – te sołtysiem był Stanisław Niedzielski. Obecnie sołtysiem jest Czesław Flaga.

Szkoła Podstawowa powstała w Grabiku 6 stycznia 1964 roku. Jej kierownikiem była Bronisława Paluch. Od 1966 roku była to placówka 8 klasowa. Dyrektorem był wówczas Stanisław Witrykus. Od 1973 roku stała się filią Zbiorczej Szkoły Gminnej w Żarach. Obniżono stopień organizacji szkoły do 4 klas. Od 1984 roku placówką kierowali Teresa Witrykus, Halina Dykszak, Małogrzata Kajda, Zygmunt Chutko i ponownie Halina Dykszak.

W 2004 roku został przeprowadzony remont generalny szkoły, a w 2006 roku do użytku oddano gmach nowego gimnazjum. Władze gminy zdecydowały o budowie nowego obiektu ponieważ szkoła podstawowa w Sieniawie Żarskiej mieściła się w budynku nie nadającym się do remontu. Obecnie funkcjonuje Zespół Szkół obejmujący szkołę podstawową, wygaszane gimnazjum oraz przedszkole. W budynku znajduje się również sala widowiskowo – sportowa. W szkole prowadzone są liczne zajęcia pozalekcyjne: nauka języków obcych, koła chemiczne, geograficzne, muzyczne, teatralne, turystyczne; działa samorząd szkolny, ZHP, klub Europejski, SKS. Od 2013 roku szkoła współpracuje partnersko z niemiecką Szkołą Podstawową im. Tarugott-Hischberger z Lubenau/Sprewald. W 2015

roku społeczność szkolna zdecydowała o nadaniu patrona szkoły – jest nim wybitny himalaista Jerzy Kukuczka.

Obecnie dyrektorem Zespołu Szkół jest Danuta Semenków.

W Grabiku w budynku szkolnym od 1966 roku działa również biblioteka jako filia Biblioteki Centralnej Gminy Żary.

Dumą Grabika jest miejscowa drużyna piłkarska. Powstała w 1964 roku za sprawą Stefana Trzeciaka i Ryszarda Fijałka. Obok sekcji piłkarskiej działa też sekcja tenisa stołowego. Dzięki zaangażowaniu społeczności Grabika w 1964 r. powstał Zespół Obiektów Sportowych ze stadionem, widownią, bieżnią, skocznią, szatnią. W 2018 r. podjęto modernizację stadionu, który będzie wyposażony w bieżnię lekkoatletyczną oraz miejsce do skoków w dal i wzwyż.

Prezesami klubu sportowego byli: Ryszard Fijałek, Czesław Flaga ( od 1989 roku), Bogusław Olbryś ( od 1995 roku). W 2009 roku prasa pisała o „fenomenie z Grabika”> Była to miejscowa drużyna piłkarska Sparta Grabik, która w ciągu trzech sezonów awansowała z B klasy do IV ligi. Prezesem klubu był Mikołaj Femlak, a następnie Piotr Chmielewski, trenerem Włodzimierz Stefańczyk. Obecnie prezesem jest Piotr Makowski. Przy klubie działa sekcja piłki nożnej, której seniorzy awansowali do klasy A w 2018 r. oraz dwie drużyny młodzieżowe Orliki i Żaki.

Ważnym miejscem aktywności kulturowej jest Zespół Śpiewaczy „Karolinka” założony w 2011 roku przez Panią Dudzik Teresę przy Kole Gospodyń Wiejskich. Zespół liczy 11 osób i zdobywa liczne laury i nagrody na festiwalach i przeglądach piosenki m.inn: na Festiwalu Piosenki w Czerwieńsku, Przeglądzie Pieśni Kresowej w Żarach, Przeglądzie Pieśni w Lipinkach, Kamieniu Pomorskim, Angelanie.

Natomiast Koło Gospodyń Wiejskich znane jest ze smacznych wypieków: pierogów ruskich, pilemieni, ciast.



### 3.3 PRZEGLĄD ZASOBÓW GRABIKA

Rodzaj zasobu	Opis zasobu jakim wieś dysponuje
<b>WALORY PRZYRODNICZE</b>	
walory krajobrazu, rzeźby terenu	Wieś położona na terenie płaskim
stan środowiska	Zanieczyszczenie powietrza ze strony Kronopolu
walory klimatu	Klimat umiarkowany
walory szaty roślinnej	Starodrzew na terenie wsi, nasadzenia alejowe wzdłuż dróg
cenne przyrodniczo obszary lub obiekty	Park przy Zespole Dworskim
świat zwierzęcy (ostoje, siedliska)	4 zasiedlone gniazda bociana białego
wody powierzchniowe (cieki, rzeki, stawy)	Początek rzeki Żarki, 2 oczka wodne,
wody podziemne	Brak
gleby	Grunty rolne użytkowane, łąki podmokłe
<b>DZIEDZICTWO KULTUROWO - HISTORYCZNE</b>	
walory architektury	<p>Początki wsi sięgają średniowiecza.</p> <p>Dwór Kurta Gaeblera z XIX wieku, była siedziba Stacji Hodowli Roślin, obecnie w rękach prywatnych; drugie założenie dworskie z XIX należało do rodziny Pusch. Zabudowa wsi przed I wojenną.</p> <p>Wieś zasiedlona ludnością napływową głównie z Kresów 1946 r.</p> <p>Układ ruralistyczny objęty ochroną konserwatorską.</p>
walory przestrzeni wiejskiej publicznej	Wieś wielodrożnicowa, 2 parki, starodrzew wzdłuż ulic, centrum społeczne wsi- boisko wielofunkcyjne, Zespół Szkół, siłownia zewnętrzna, plac zabaw
walory przestrzeni wiejskiej prywatnej	Zadbane domy przedwojenne , pozostałości po zabudowie w czworobokach, zabudowa powojenna
zabytki i pamiątki historyczne	Założenia dworskie z XIX wieku, pomnik poległych mieszkańców w I wojnie światowej

osobliwości kulturowe, tradycje	Powojenna tradycja tkania chodników
specyficzne nazwy	Przedwojenna nazwa wsi - Grabig
specyficzne potrawy	Pierogi pielmieni, tradycyjna potrawa wigilijna łamańce
zespoły artystyczne, twórcy	Zespół Śpiewaczy „Karolinka” – liczne nagrody i wyróżnienia
<b>ZAGOSPODAROWANIE PRZESTRZENI</b>	
działki pod zabudowę	Prywatne
miejscowy plan zagospodarowania przestrzennego	Brak
<b>INFRASTRUKTURA SPOŁECZNA</b>	
placze publicznych spotkań, festynów	Miejsce z wiatą integracyjną
sale spotkań, świetlice, kluby	Sala widowiskowo-sportowa w Zespole Szkół
miejsca uprawiania sportu	Stadion, boisko wielofunkcyjne, modernizacja w 1986 oraz 1998 r, budowa bieżni lekkoatletycznej 2018
miejsca rekreacji	Plac zabaw, siłownia zewnętrzna, wiatą integracyjną
ścieżki rowerowe, szlaki turystyczne	Zielony Szlak Kultury Łużyckiej
szkoły	Zespół Szkół im. Jerzego Kukuczki – przedszkole (92 przedszkolaków) szkoła podstawowa (107 uczniów) gimnazjum (38 uczniów) dane za 2017 r.
przedszkola	W Zespole Szkół
biblioteki	W Zespole Szkół – filia Biblioteki Gminnej
placówki służby zdrowia	Brak
wodociąg	Wieś zwodociągowana
kanalizacja	Wieś skanalizowana, nie wszystkie domy podłączone do kanalizacji
drogi (nawierzchnia, oznakowanie oświetlenie)	Długość dróg gminnych 1.89 km, długość dróg wyposażonych w oświetlenie 0.76 km
chodniki, parkingi	Parking przy Zespole Szkół, parking przy boisku wielofunkcyjnym
przystanki	3 przystanki
sieć telefoniczna i dostępność internetu	Pełny dostęp do sieci telefonicznej oraz internetu
telefonnia komórkowa	Dostępna

<b>GOSPODARKA</b>	
Miejsca pracy (gdzie, ile? )	Głównie w Żarach
znane firmy produkcyjne i zakłady usługowe. i ich produkty	Box-Pak s.c Grabik – hurtownia wielobranżowa, P.W Salmar – produkcja odzieży, Haft komputerowy – Firma reklamowa
gastronomia	Brak
miejsca noclegowe	Brak
gospodarstwa rolne	15 gospodarstw rolnych
uprawy hodowle	Zboża
<b>ŚRODKI FINANSOWE</b>	
środki udostępniane przez gminę	Fundusz sołecki ok 36 tyś
środki wypracowywane	Pozyskiwane od sponsorów
<b>KAPITAŁ SPOŁECZNY</b>	
Organizacja cyklicznych wydarzeń	Dzień Matki, Dzień Dziecka, Mikołajki, Festyn rodzinny
Osoby o specyficznej lub ważnej dla wsi wiedzy i umiejętnościach,	Sołtys, Rada Sołecka, Mikołaj Femlak – radny, Teresa Dudzik – założycielka Zespołu „Karolinka”, Piotr Makowski – Prezes Klubu Sportowego
Przedsiębiorcy, sponsorzy	Miejscowe firmy
Stowarzyszenia	Stowarzyszenie wsi Grabik powstałe w 2011 r.; KGW wraz z Zespołem Śpiewaczym Karolinka, Klub sportowy z sekcją piłki nożnej - seniorzy oraz dwie drużyny młodzieżowe Orliki i Żaki
Kontakty zewnętrzne (np. z mediami)	Gazeta Regionalna
Współpraca zagraniczna i krajowa	Zespół Szkół współpracuje ze Szkołą Podstawową w Lubenau/Sprewald
Książki, przewodniki	Brak
Strony www	FB Grabik



## 4. OCENA MOCNYCH I SŁABYCH STRON MIEJSCOWOŚCI

### Analiza SWOT dla wsi Grabik

Analiza SWOT określa słabe i mocne strony sołectwa w odniesieniu do zasobów infrastruktury, zasobów społecznych, dziedzictwa historycznego i kulturowego wsi, zasobów przyrodniczych. To wewnętrzne zasoby miejscowości odnoszące się do sytuacji obecnej.

Szanse i zagrożenia dotyczą perspektyw rozwojowych wsi w przyszłości. To możliwości które mogą się pojawić w otoczeniu wsi i mieć wpływ na rozwój sołectwa w latach 2018 -2025.

Silne i słabe strony oraz szanse i zagrożenia zostały uporządkowane według ważności dla rozwoju Grabika oraz oznaczone cyframi.

SILNE STRONY	SŁABE STRONY
<ol style="list-style-type: none"> <li>1. Wielofunkcyjne boisko wraz z działającym klubem sportowym</li> <li>2. Wysokość funduszu sołectkiego</li> <li>3. Funkcjonujący Zespół Szkolny wraz z przedszkolem ( liczne wyróżnienia w konkursach)</li> <li>4. Aktywny sołtys i Rada Sołectka</li> <li>5. Aktywne organizacje w których działają mieszkańcy Klub Sportowy, Koło Gospodyń Wiejskich wraz z Zespołem Śpiewaczym</li> <li>6. Nowa siłownia zewnętrzna oraz plac zabaw</li> <li>7. Funkcjonująca wiata integracyjna</li> <li>8. Sponsorzy wspierający imprezy sołectkie</li> <li>9. Dobra sytuacja demograficzna – duża liczba osób w wieku produkcyjnym</li> <li>10. Bezpośrednie sąsiedztwo z miastem Żary</li> <li>11. Działający Facebook miejscowości Grabik</li> <li>12. Zadbane posesje i budynki na terenie wsi</li> <li>13. Wieś skanalizowana i zwodociągowana</li> </ol>	<ol style="list-style-type: none"> <li>1. Brak świetlicy</li> <li>2. Brak chodników</li> <li>3. Zaniedbane drogi powiatowe i lokalne</li> <li>4. Słaby poziom oświetlenia wsi</li> <li>5. Niska frekwencja i kultura zachowania na zebraniach wiejskich</li> <li>6. Brak miejscowego planu zagospodarowania przestrzennego</li> <li>7. Nie oczyszczone rowy melioracyjne-</li> <li>8. Brak oznakowania w miejscach wymagających ograniczenia prędkości np. przy szkole i boisku</li> <li>9. Niszczący i nie zagospodarowany budynek byłego przedszkola</li> <li>10. Zbyt mała oferta zajęć dla młodzieży</li> <li>11. Nie wszyscy mieszkańcy podłączeni do sieci kanalizacyjnej</li> <li>12. Zaniedbane dwa parki i oczka wodne</li> <li>13. Brak sieci gazowej</li> <li>14. Dezintegracja mieszkańców ze względu na napływ nowych osób, które się osiedlają na terenie Grabika</li> <li>15. Brak informacji dotyczących liczby osób zameldowanych na terenie Grabika</li> <li>16. Zaniedbany budynek byłej stacji kolejowej</li> <li>17. Brak żłobka</li> </ol>

SZANSE	ZAGROŻENIA
<ol style="list-style-type: none"> <li>1. Rozwój ścieżek i szlaków rowerowych</li> <li>2. Reaktywacja stowarzyszenia działającego na rzecz rozwoju miejscowości</li> <li>3. Dostępność do środków UE oraz krajowych przeznaczonych na rozwój wsi</li> <li>4. Wzrost liczby mieszkańców ze względu na osiedlanie się na terenie Grabika</li> <li>5. Poprawa wizerunku wsi np. rewitalizacja zespołu dworskiego czy budynków po stacji PKP, parków, oznakowanie miejscowości</li> <li>6. Rozwój stadniny oraz oferty jeździeckiej</li> </ol>	<ol style="list-style-type: none"> <li>1. Zagrożenie ze strony Kronopolu – zanieczyszczenie powietrza</li> <li>2. Susze w okresie letnim i zakłócenia w dostarczaniu wody w okresie letnim</li> <li>3. Chaotyczna zabudowa wsi</li> <li>4. Niszczenie mienia publicznego</li> <li>5. Niska emisja z palenisk domowych w okresie grzewczym</li> </ol>

## 5. PLANOWANE ZADANIA INWESTYCYJNE I PRZEDSIĘWZIĘCIA AKTYWIZUJĄCE SPOŁECZNOŚĆ LOKALNĄ na lata 2018 -2025

### Jakie wartości są istotne dla mieszkańców:

- integracja i aktywność oparta o najważniejsze elementy infrastruktury społecznej – nową świetlicę, wielofunkcyjne boisko, zespół szkół,

- dobry przepływ informacji pomiędzy mieszkańcami, Radą Sołectką, Sołtysem, gminą,
- kultura spotkań, zebrań wiejskich – dbałość o szacunek wypowiedzi oraz osiągnięcie porozumienia,
- wspieranie aktywności grup formalnych i nieformalnych, które są miejscem dbania o więzi społeczne,
- wizerunek wsi estetycznej i bezpiecznej,
- infrastruktura gwarantująca poprawę jakości życia na terenie miejscowości.

### Cele rozwoju wsi Grabik na lata 2018 -2025

Cele rozwoju sformułowano w trakcie warsztatów tworzenia Planu Odnowy Miejscowości oraz w oparciu o wyniki ankietyzacji mieszkańców( rozdz. 8).

Cele rozwojowe wyznaczono w czterech obszarach rozwojowych sołectwa: infrastruktury technicznej i społecznej, jakości życia i integracji społecznej, promocji sołectwa, dziedzictwa przyrodniczego i kulturowego wsi.

#### Cele:

- rozwój infrastruktury społecznej i technicznej,
- poprawa jakości życia i integracji mieszkańców,
- dbanie o dziedzictwo kulturowe i przyrodnicze wsi,
- poprawa wizerunku wsi.

Cele jakie musimy osiągnąć	Projekty, przedsięwzięcia służące osiągnięciu celów	Termin realizacji	Źródła finansowania
<b>A. Infrastruktura</b>			
Rozwój infrastruktury społecznej i technicznej wsi	Opracowanie projektu oraz budowa nowej świetlicy jako miejsca spotkań integrujących mieszkańców oraz realizacji ofert edukacyjnych i aktywizujących ( zaplecze kuchenne, sala spotkań na ok 150 os, pokoje gościnne, siłownia wewnątrz budynku, plac i miejsce parkingowe)	2018-2022	budżet gminy, PROW, środki powiatowe, praca własna, Zarząd Dróg Powiatowych, środki UE
	Rozważenie odkupienia byłego przedszkola z przeznaczeniem na świetlicę		
	Wybudowanie – uzupełnienie brakujących dróg do posesji	2018-2025	



Realizacja chodników wzdłuż dróg gminnej i powiatowej; zrobienie zatoczek, mijanek dla samochodów	2018-2025	
Budowa, modernizacja i remonty dróg gminnych i powiatowych 1117 F	2018 - 2025	
Założenie oświetlenia ulicznego wzdłuż drogi powiatowej 1117 F i dróg gminnych	2020 - 2022	
Utworzenie bezpiecznych przejść dla pieszych np. skrzyżowanie drogi wojewódzkiej 287 z powiatową, oznakowanie z ograniczeniem prędkości wzdłuż drogi wojewódzkiej	2019-2020	
Powiększenie miejsca parkingowego przy wielofunkcyjnym boisku i Zespole Szkół	2022-2025	
Przedłużenie ścieżki rowerowej Żary – Grabik - Górka	2019-2020	
Oczyszczenie rowów melioracyjnych	2018 - 2025	
Budowa boiska treningowego trawiastego pomiędzy gimnazjum a boiskiem sportowym oraz budowa automatycznego nawadniania płyty boiska głównego	2020-2022	
Odtworzenie polnych dróg należących do gminy – sprawdzenie własności i granic	2020 - 2025	
Założenie placu zabaw wraz z ławeczkami przy drodze powiatowej 1117 F, przy placu przy torach kolejowych	2017-2023	
Rewitalizacja parków wiejskich – w szczególności parku przy Zespole Podworskim ( usunięcie podszytu, rewitalizacja nasadzeń, tablica edukacyjna o wartości przyrodniczej parku)	2020 - 2023	
Rewitalizacja oczka wodnego przy budynkach po byłej Stacji Doświadczalnej Oceny Odmian	2020 - 2023	
Budowa linii światłowodowej	2020 - 2025	
Zaprojektowanie i założenie sieci gazowej	2020 - 2025	
<b>B. DZIEDZICTWO KULTUROWE I PRZYRODNICZE WSI</b>		
Zapraszanie Zespołów Śpiewaczych i wspólne śpiewanie	2019 - 2025	Fundusz sołecki, KSOW,

Dbanie o dziedzictwo przyrodnicze i kulturowe wsi	Zakup wyposażenia dla Zespołu Karolinka ( nagłośnienie)	2019	budżet gminy, praca własna
	Zebranie pamiątek, opracowanie historii miejscowości, opracowanie w wersji drukowanej i elektronicznej na stronę internetową Grabika	2019-2020	
	Zazielenienie i ukwiecenie miejscowości w miejscach publicznych	2019 - 2025	
	Dbanie o starodrzew i nasadzenia przy drogach gminnych	2019 -2025	
<b>C. JAKOŚĆ ŻYCIA I INTEGRACJA</b>			
Poprawa jakości życia i integracji mieszkańców	Przejęcie od KOWR budynku po byłej stacji doświadczalnej wraz z działką i stworzenie CENTRUM KULTURY OŚWIATY SPORTU I REKREACJI	2018-2025	Praca własna, budżet gminy, fundusz sołecki, sponsorzy, Ministerstwo Rodziny Pracy i Polityki Społecznej, Ministerstwo Sportu,
	Organizacja cyklicznych imprez: Festyn rodzinny, spotkania opłatkowe, Dzień Seniora, Dzień Dziecka, Dzień Kobiet, Mikołajki itp.	2018 -2025	
	Organizacja cyklicznych imprez sportowo-rekreacyjnych: mecze piłkarskie, turnieje piłkarskie dla dzieci, zawody lekkoatletyczne, Dzień Sportu w Grabiku, rajd rowerowy itp.	2018-2025	
	Organizacja zajęć klubowych; piłka nożna, sekcja tenisa stołowego, dodatkowe godziny na zatrudnienie trenera itp.	2018 – 2025	
	Organizacja zajęć dla młodzieży np. z kreatywności, przedsiębiorczości, j.obcych itp.	2019 – 2025	
	Organizacja warsztatów kulinarnych-międzypokoleniowych, rękodzielniczych, komputerowych, aerobiku itp.	2018 – 2025	
	Wykorzystanie kulturotwórczej roli Biblioteki – organizacja spotkań z ciekawymi twórcami, artystami z terenu gminy i powiatu itp.	2018- 2025	
	Organizacja wyjazdów studyjno-integracyjnych, poznawanie aktywności innych wiosek itp.	wg. Potrzeb	

	Poprawa przepływu informacji w sołectwie: wykorzystanie FB, sms, spotkania z mieszkańcami kiedy są problemy do rozwiązania, odnowa tablic i założenie nowych tablic informacyjnych, przekazywanie zaproszeń na zebrania od domu do domu, poprawa jakości prowadzonych zebrań wiejskich ( zmiana ustawienia sali, określenie programu zebrania wiejskiego, podjęcie dyskusji i wypracowanie rozwiązań w ważnych kwestiach dla Grabika)	2018-2025	
	Założenie strony internetowej sołectwa, prowadzenie FB sołectwa	2018-2025	
	Reaktywacja stowarzyszenia działającego na rzecz wsi	2018-2025	
	Założenie żłobka	2019 – 2025	
<b>D. PROMOCJA</b>			
Poprawa wizerunku wsi	Założenie tablic z planem miejscowości – odpowiednio do potrzeb	2019-2020	Fundusz sołecki, budżet gminy, środki dla organizacji pozarządowych
	Założenie tablicy z historią miejscowości	2019-2020	
	Oznakowanie miejscowości tabliczki kierunkowe – do ważnych miejsc publicznych ( np. boisko, szkoła, siłownia) itp.	2019 - 2020	
	Wydanie materiałów promocyjnych miejscowości – folder, widokówki i inne.	wg.potrzeb	

## 6. OBSZARY O SZCZEGÓLNYM ZNACZENIU DLA ZASPOKOJENIA POTRZEB MIESZKAŃCÓW na lata 2018 -2025

Ze względu na znaczenie w nawiązywaniu kontaktów społecznych i cech funkcjonalno – przestrzennych następujące obszary zostały określone jako obszary o szczególnym znaczeniu dla mieszkańców Grabika:

- budowa świetlicy,



- rozbudowa stadionu oraz budowa boiska treningowego,
- remonty oraz oświetlenie dróg, budowa chodników wraz z odpowiednim oznakowaniem oraz sygnalizacją świetlną, zapewnienie bezpiecznych przejść dla pieszych,
- przedłużenie ścieżki rowerowej Żary – Grabik – Górka,
- założenie dodatkowych placów zabaw dla dzieci,
- rewitalizacja parku przy Zespole Dworskim.

## 7. SPÓJNOŚĆ PLANU ODNOWY MIEJSCOWOŚCI GRABIK Z DOKUMENTAMI PLANISTYCZNYMI GMINY ŻARY

Plan Odnowy Miejscowości Grabik jest spójny ze Strategią Rozwoju Gminy Żary na lata 2014-2020. Strategia postawiła przed sobą cele charakteryzujące każdy z pięciu obszarów strategicznych rozwoju gminy: *Spółeczność, Ekologia, Przestrzeń i infrastruktura, Turystyka, Gospodarka*.

Cele operacyjne strategii zaznaczone kolorem niebieskim spójne są Planem Odnowy Grabika.

### **Obszar I: Społeczność**

#### **Cel strategiczny**

1. Stworzenie warunków do efektywnego wykorzystania potencjału ludzkiego

#### **Cele operacyjne**

- 1.1. Wzmocnienie systemu edukacyjnego i wychowania fizycznego
- 1.2. Rozwój bibliotek na terenie gminy
- 1.3. Udoskonalenie systemu wsparcia społecznego
- 1.4. Przeciwdziałanie wykluczeniom społecznym
- 1.5. Zapewnienie bezpieczeństwa i porządku publicznego
- 1.6. Podejmowanie działań związanych z dostosowywaniem wykształcenia do potrzeb lokalnego rynku pracy
- 1.7. Nawiazanie współpracy z gminami ościennymi
- 1.8. Zwiększanie integracji mieszkańców gminy

### **Obszar II: Ekologia**

#### **Cel strategiczny**

2. Zwiększanie świadomości ekologicznej wśród mieszkańców gminy

#### **Cele operacyjne**

- 2.1. Wspieranie działań lokalnych w zakresie ochrony środowiska
- 2.2. Racjonalne wykorzystywanie zasobów naturalnych
- 2.3. Udoskonalenie systemu gospodarki odpadami
- 2.4. Rozwój edukacji ekologicznej obywateli
- 2.5. Sprawny monitoring zmian zachodzących w środowisku naturalnym
- 2.6. Pozyskiwanie energii ze źródeł odnawialnych

### **Obszar III: Przestrzeń i infrastruktura**

#### **Cel strategiczny**

3. Racjonalne wykorzystanie obszaru gminy wraz z poprawą jej dostępności komunikacyjnej

#### **Cele operacyjne**

- 3.1. Rozbudowa infrastruktury drogowej oraz modernizacja istniejącej
- 3.2. Rozwój i modernizacja infrastruktury technicznej – szczególnie sieci wodociągowo kanalizacyjnej, oświetlenia
- 3.3. Budowa sieci ścieżek rowerowych oraz chodników
- 3.4. Rozbudowa zaplecza sportowo-rekreacyjnego
- 3.5. Rozwój bazy gastronomiczno-noclegowej

### **Obszar tematyczny IV: Turystyka**

#### **Cel strategiczny**

4. Rozwój funkcji turystyczno-rekreacyjnych gminy na bazie potencjału kulturalno-przyrodniczego

#### **Cele operacyjne**

- 4.1. Aktywna promocja gminy

- 4.2. Wzbogacenie oraz poprawa jakości usług turystycznych
- 4.3. Efektywne wykorzystanie zasobów środowiska przyrodniczego i kulturalnego
- 4.4. Przeprowadzenie inwentaryzacji wszystkich zabytków znajdujących się na terenie gminy oraz ich renowacja
- 4.5. Odpowiednie oznakowanie pomników przyrody i parków, a także miejsc występowania cennych gatunków roślin i zwierząt
- 4.6. Wykorzystanie atrakcyjności obszaru – rozwój agroturystyki

#### **Obszar tematyczny V: Gospodarka**

##### **Cel strategiczny**

- 5. Zapewnienie korzystnych warunków dla rozwoju gospodarczego

##### **Cele operacyjne**

- 5.1. Stworzenie warunków do efektywnego wykorzystania funduszy strukturalnych Unii Europejskiej
- 5.2. Tworzenie ładu przestrzennego
- 5.3. Stwarzanie przyjaznych warunków do rozwoju przedsiębiorczości – uzbrojenie strefy inwestycyjnej
- 5.4. Podejmowanie działań w kierunku tworzenia nowych miejsc pracy.

Miejscowość Grabik w Programie Rewitalizacji dla Gminy Żary na lata 2016 -2020 ze względu na pozytywne wskaźniki dotyczące sfery społecznej i gospodarczej nie została ujęta jako miejsce do realizacji działań rewitalizujących społecznie wieś. Natomiast wieś została oceniona jako miejscowość o dużym natężeniu negatywnych zjawisk dotyczących infrastruktury technicznej.

## **8. PODSUMOWANIE ANKIETYZACJI MIESZKANCÓW GRABIKA**

Ankieta była zaproszeniem do wypowiedzenia się mieszkańców w sprawie kierunków rozwoju sołectwa Grabik. Została upowszechniona wśród mieszkańców w czerwcu 2018 r. Jednocześnie ankieta była także zaproszeniem do wzięcia udziału w warsztatach tworzenia Planu Odnowy Miejscowości.

Głos mieszkańców wzbogacił prace nad dokumentem.

Zwrot ankiet -19, poniżej podsumowane wyniki ankietyzacji.

#### **Ankieta na temat kierunków rozwoju wsi Grabik**

1. Proszę wymienić Pani/Pana zdaniem 4 najbardziej udane i potrzebne przedsięwzięcia w zakresie rozwoju infrastruktury technicznej i społecznej na terenie naszej wsi w ostatnich 5 latach (np. plac zabaw, siłownia zewnętrzna, boisko wielofunkcyjne, oświetlenie drogi gminnej, kanalizacja, imprezy integracyjne, warsztaty, rozgrywki piłkarskie itd.)w kolejności od najważniejszego:
  - Plac zabaw – 14 osób
  - Boisko wielofunkcyjne - 13
  - Oświetlenie drogi gminnej - 11
  - Kanalizacja – 10, rozgrywki piłkarskie - 3, boisko szkolne - 1
2. Proszę wymienić najpilniejsze inwestycje które powinny być zrealizowane w najbliższych latach na terenie naszej miejscowości ( nadając im numerację od 1 najważniejszej):
  - Budowa chodników – 16: Grabik ( 6 ), dojeżdża do szkoły i przedszkola ( 4 ), droga gminna Żary – Grabik ( 1 ), przy trasie Żary – Lubsko ( 2 ), przez cały Grabik ( 1 ), w kierunku na Górkę ( 1 ), przez Stary Grabik ( 1 ),

- Budowa świetlicy wielofunkcyjnej - 12: z zapleczem socjalno – kuchennym ( 10 ) na 150 osób, budowa świetlicy z zapleczem socjalno – kuchennym i zapleczem noclegowym ( 1 ),
  - Bezpieczne przejścia dla dzieci i mieszkańców – 12: na terenie wsi ( 5 ), skrzyżowanie Grabik – DW 287, ( 1 ) przy Zespole Szkół ( 4 ) , skrzyżowanie osiedlowe – bloki ( 1 ), w pobliżu Hurtowni Box – Pak ( 1 ),
  - Remonty dróg gminnych – 10: dróg gminnych ( 5 ), drogi powiatowej w kierunku Zespołu Szkół ( 3 ), Lubsko – Górka ( 1 ), od torów do Wilkorskich ( 1 ),
  - Budowa sieci gazowej – 9,
  - Oświetlenie dróg – 7: gminnej ( 3 ), Grabik nr 486 ( 1 ), osiedlowej bloki ( 1 ), wszystkich dróg gminnych ( 1 ), zjazdowych i wyjazdowych z drogi wojewódzkiej ( 1 ),
  - Przedłużenie ścieżki rowerowej Żary – Grabik – 7: przedłużenie ścieżki rowerowej Żary – Grabik – Górka,
  - Inne – 3: utworzenie żłobka gminnego, założenie progów zwalniających na drodze gminnej posesje 3-10, założenie progów zwalniających przy blokach.
3. Które przedsięwzięcia organizowane w naszej wsi najbardziej aktywizują i integrują mieszkańców
- Cykliczne imprezy – 9: Festyn rodzinny ( 9 ), Mikołajki ( 8 ), Dzień seniora ( 4 ), Święto Niepodległości ( 4 ), Dzień dziecka ( 3 ), spotkania opłatkowe ( 3 ) mecze piłkarskie ( 2 ), msze ( 1 ),
  - Zebrania wiejskie – 2,
  - Inne – 3: mecze piłkarskie ( 2 ), msze na cmentarzu ( 1 ), zdarzenia które mają wpływ na życie mieszkańców np. brak wody, usytuowanie wiatraków ( 1 ).
4. Jakie działania należy podjąć aby mieszkańcy bardziej angażowali się w sprawy sołectwa:
- Zintensyfikowanie przekazywania informacji o sprawach dot. sołectwa – 5: poprzez FB, sms, spotkania z mieszkańcami,
  - Inne – 5: imprezy integracyjne, wspólna organizacja imprez, organizacja rajdów rowerowych, zwiększyć współpracę między sołectwem a klubem sportowym i Zespołem Szkół,
  - Zaktywizować stowarzyszenie działające na rzecz sołectwa – 4,
  - Zmienić sposób prowadzenia zebrań – 3: wprowadzić program spotkania i sprawnego prowadzącego,
  - Realizować wspólne prace na rzecz sołectwa – 3: zaangażować mieszkańców do organizacji festynów, pomocy w przygotowaniu imprez.
5. W jaki sposób chce Pan/Pani otrzymywać informacje o sprawach sołectwa:
- Poprzez stronę internetową , FB – 7
  - Poprzez tablice ogłoszeń – 7
  - Poprzez sms – 2
  - Pisemnie – 1
  - Inne – 1: messenger
6. Czy orientuje się Pan/Pani na jakie zadania wydatkowany jest fundusz sołecki w naszej miejscowości ?:
- tak, wiem - 5
  - tak, trochę wiem - 4
  - nie wiem - 2
7. Podaj temat do omówienia na najbliższym zebraniu:



Zagospodarowanie pomieszczenia ( 2 ), kanalizacja ( 2 ), budowa świetlicy ( 1 ), gazociąg ( 1 ), propozycja rozwiązania wysokich opłat kanalizacyjnych ( 1 ), omówienie wyników ankiety i planów na rozwój wsi ( 2), zmiana usytuowania lampy przy posesji nr 10 ( 1 ).

Osoba wypełniająca:

Kobieta - 13

Mężczyzna - 6

Wiek

12-18

19-25

26-50 - 10

51-65 - 5

Powyżej 66 - 4