

**ZARZĄDZENIE NR 0050.12.2022**  
**WÓJTA GMINY ŻARY**

z dnia 25 stycznia 2022 r.

**w sprawie przeprowadzenia konsultacji społecznych Planu Działań Żarsko - Żagańskiego Obszaru Funkcjonalnego na lata 2021-2027**

Na podstawie art. 5a ust. 1 i 2 ustawy z dnia 8 marca 1990r. o samorządzie gminnym (t.j. Dz.U. z 2020r. poz. 713 ze zm.) oraz Uchwały nr XXV/242/12 Rady Gminy Żary z dnia 15 listopada 2012r. w sprawie ustalenia zasad i trybu przeprowadzenia konsultacji z mieszkańcami Gminy Żary zarządzam, co następuje:

**§ 1.** Przedmiotem konsultacji społecznych jest zapoznanie się z Planem Działań Żarsko - Żagańskiego Obszaru Funkcjonalnego na lata 2021-2027, stanowiącego załącznik nr 1 do niniejszego zarządzenia.

**§ 2.** Celem konsultacji jest zebranie uwag i opinii mieszkańców w zakresie przedmiotu konsultacji.

**§ 3.** Konsultacje zostaną przeprowadzone w terminie **od 25 stycznia do 28 lutego 2022r.**

**§ 4.** Forma konsultacji:

1. Konsultacje przeprowadza się w następujących formach:

- a) elektronicznej poprzez portal: [zarygmina.konsultacjejst.pl](http://zarygmina.konsultacjejst.pl) zamieszczonej w formie banera na stronie Urzędu Gminy Żary: [www.gminazary.pl](http://www.gminazary.pl) ;
- b) pisemnej poprzez udostępnienie formularza konsultacji, stanowiącego załącznik nr 2 do zarządzenia na stronie Urzędu Gminy Żary: [www.gminazary.pl](http://www.gminazary.pl) oraz [www.bip.gminazary.pl](http://www.bip.gminazary.pl), w zakładce Konsultacje społeczne;
- c) treść Zarządzenia w sprawie konsultacji Planu Działań Żarsko-Żagańskiego Obszaru Funkcjonalnego na lata 2021-2027 wraz z załącznikami zostanie zamieszczona na stronie Urzędu Gminy Żary: [www.gminazary.pl](http://www.gminazary.pl) oraz [www.bip.gminazary.pl](http://www.bip.gminazary.pl).

2. Wypełnione formularze konsultacyjne należy składać na biurze podawczym (parter budynku) Urzędu Gminy Żary, Aleja Jana Pawła II 6, 68-200 Żary lub przesłać na adres email: [dorota.zaucha@gminazary.pl](mailto:dorota.zaucha@gminazary.pl). Na kopercie lub w tytule korespondencji elektronicznej należy wpisać: "Konsultacje Planu Działań ŻOF na lata 2021-2027".

**§ 5.** Protokół z przeprowadzonych konsultacji zostanie niezwłocznie upubliczniony na stronie internetowej Urzędu Gminy Żary: [www.gminazary.pl](http://www.gminazary.pl) oraz [www.bip.gminazary.pl](http://www.bip.gminazary.pl).

**§ 6.** Komórką odpowiedzialną za przeprowadzenie konsultacji społecznych będzie Referat Spraw Społecznych i Zamówień Publicznych w Urzędzie Gminy Żary.

**§ 7.** Konsultacje uważa się za ważne bez względu na ilość uczestniczących w nich mieszkańców i podmiotów Gminy Żary.

**§ 8.** Konsultacje mają charakter gminny a przedmiot konsultacji dotyczy wszystkich mieszkańców Gminy Żary.

**§ 9.** Zarządzenie wchodzi w życie z dniem podpisania.

Wójt Gminy

**Leszek Mrozek**

# Plan Działań- Strategia Zintegrowanych Inwestycji Terytorialnych ŻŻOF



Żarsko-Żagański Obszar Funkcjonalny

Grudzień 2021 r.

## Spis treści

1. Główne problemy i potencjały rozwojowe Żarsko-Żagańskiego Obszaru Funkcjonalnego .....	3
1.1 Żarsko - Żagański Obszar Funkcjonalny .....	3
1.2 Położenie geograficzne .....	3
1.3 Demografia .....	4
1.4 Gospodarka .....	4
1.5 Transport .....	6
1.6 Środowisko .....	8
1.7 Obszar wybranych usług publicznych na terenie ŻŻOF .....	10
1.8 Smart City .....	11
1.9 Atrakcyjność turystyczna Żarsko-Żagańskiego Obszaru Funkcjonalnego.....	11
1.10 Analiza konkurencyjności miast – rdzeni Żarsko-Żagańskiego Obszaru Funkcjonalnego .....	13
2. Analiza SWOT .....	15
3. Cele i kierunki działań dla Planu Działań ŻŻOF .....	19
4. Wskaźniki realizacji celów .....	24
5. Lista projektów/przedsięwzięć wraz z określeniem źródeł ich finansowania .....	28
5.1 Lista projektów/przedsięwzięć kluczowych .....	28
5.2 Lista projektów/przedsięwzięć komplementarnych .....	53
6. Warunki i procedury obowiązujące w ramach realizacji Planu Działań ŻŻOF .....	66
6.1 Warunki obowiązujące w ramach zawartego partnerstwa gmin ŻŻOF.....	66
6.2 Struktura zarządzania .....	66
6.3 Zasady aktualizacji/zmian Planu Działań ŻŻOF .....	68
6.4 Funkcja Planu Działań ŻŻOF w realizacji polityk lokalnych na obszarze Partnerstwa .....	68
6.5 Zasady monitorowania celów Planu Działań ŻŻOF .....	68
6.7 Ewaluacja realizacji celów określonych w Planie Działań ŻŻOF .....	69
7. Opis procesu zaangażowania partnerów społeczno-gospodarczych w pracach nad przygotowaniem i wdrażaniem Planu Działań ŻŻOF .....	70
7.1 Partycypacja społeczna na etapie przygotowania Planu Działań ŻŻOF .....	70
7.2 Partycypacja społeczna na etapie realizacji Planu Działań ŻŻOF oraz jego oceny (ewaluacji) ....	82

# 1. Główne problemy i potencjały rozwojowe Żarsko- Żagańskiego Obszaru Funkcjonalnego

## 1.1 Żarsko - Żagański Obszar Funkcjonalny

Gminy Żarsko – Żagańskiego Obszaru Funkcjonalnego:

Gmina Żary o statusie miejskim, dalej równoważnie używane „miasto Żary”.

Gmina Żagań o statusie miejskim, dalej równoważnie używane „miasto Żagań”.

Gmina Żagań – wiejska, dalej gmina Żagań.

Gmina Żary – wiejska, dalej gmina Żary.

Gmina Iłowa.

Żarsko–Żagański Obszar Funkcjonalny zasięgiem obejmuje obszar administracyjny miasta Żary i Żagań, gminy miejsko – wiejskiej Iłowa oraz gmin wiejskich Żary i Żagań. Obszar ŻŻOF na koniec 2019 r. zamieszkiwało 89 830 osób(wg. GUS) . Powierzchnia ŻŻOF wynosiła 803,37km<sup>2</sup>.Gęstość zaludnienia wynosi 114 os./km<sup>2</sup>. Miasta sklasyfikowane, jako rdzenie oddalone są od siebie zaledwie o 13 km i uzupełniają się wzajemnie pełnionymi funkcjami, co stwarza wyjątkową sytuację na tle województwa.

Rdzeniem obszaru jest dwumiasto: Żary–Żagań, jako obszar najsilniej oddziałujący na miejscowości położone w zasięgu wyznaczonego obszaru. Żarsko-Żagański Obszar Funkcjonalny jest jednym z najsilniejszych gospodarczo obszarów województwa lubuskiego (wymieniany jest jak trzeci, po ośrodkach wojewódzkich: Zielonej Górze i Gorzowie), posiadającym duży potencjał rozwojowy w tym zakresie. Jednocześnie jest to obszar o wyraźnie widocznych problemach demograficznych, wspólnych dla całego obszaru i kumulujących się w Żarach – silniejszym gospodarczo członie rdzenia. W Planie Zagospodarowania Przestrzennego Województwa Lubuskiego uchwalonym w dniu 23.04. 2018r. został zapisany, jako: Miejski obszar funkcjonalny ośrodka subregionalnego Żary-Żagań (MOF OS Żary-Żagań). Miejski obszar funkcjonalny ośrodka subregionalnego Żary-Żagań położony jest w południowej części województwa lubuskiego.

## 1.2 Położenie geograficzne

Miasto Żary jest stolicą powiatu żarskiego leżące na terenie Wzniesień Żarskich, na pograniczu Niziny Śląskiej i Niziny Wielkopolskiej, pomiędzy dwoma dopływami Odry: Bobrem i Nysą Łużycką.

Miasto Żagań jest stolicą powiatu żagańskiego, położonego na pograniczu Niziny Śląsko-Łużyckiej i Wału Trzebnickiego, nad rzekami: Bobrem i Czerną Wielką.

Gmina Iłowa położona jest w zachodniej części powiatu żagańskiego. Geograficznie gmina należy do Niziny Śląskiej, znajduje się wśród Borów Dolnośląskich, nad dopływami Bobru: Czerną Małą i Czerną Wielką. Gmina leży w odległości 15 km od Żagania.

Żarsko-Żagański Obszar Funkcjonalny sąsiaduje z powiatami nowosolskim, krośnieńskim województwa lubuskiego oraz powiatami polkowickim, bolesławieckim i zgorzeleckim województwa dolnośląskiego. Znajduje się w bliskim sąsiedztwie granicy polsko-niemieckiej oraz polsko-czeskiej.

### 1.3 Demografia

Jedną z podstawowych determinant warunkujących możliwości rozwojowe, posiadających charakter pierwotny dla wielu czynników stanowiących o potencjale społeczno-gospodarczym są uwarunkowania demograficzne. Na podstawie danych z GUS obejmujących podstawowe informacje o strukturze demograficznej ŻŻOF, jasno rysują się tendencje demograficzne charakterystyczne również dla regionu lubuskiego. W obszarze funkcjonalnym przyjmują one zróżnicowaną intensywność.

Wyludnianie się dotyczy w największym stopniu obydwu miast stanowiących rdzeń obszaru funkcjonalnego. W przypadku Żar, największego i najsilniejszego gospodarczo miasta ŻŻOF, dane pochodzące z rejestrów gminy wskazują na jeszcze silniejszą tendencję niż dane GUS. Według gminnego rejestru mieszkańców Gminę Żary o statusie miejskim zamieszkuje 36.604 mieszkańców – stan na 31.12.2019 r. tj. mniej o 4,9 % niż w 2014 r. Spadek liczby mieszkańców, w trochę mniejszej skali, dotyka miasto Żagań i gminę Iłowa. Obydwie gminy wiejskie wykazują niewielki, na poziomie 0,85% (gmina Żary) i 0,83% (gmina Żagań), wzrost liczby mieszkańców. W skali całego ŻŻOF mamy wyraźną tendencję zmniejszania się liczby mieszkańców. Struktura wiekowa mieszkańców wskazuje, że zauważalny jest wzrost liczby osób w wieku emerytalnym i spadek liczby osób w wieku produkcyjnym, co obserwujemy również w pozostałych gminach ŻŻOF. Wskaźniki obciążenia demograficznego wskazują, że w ostatnich latach mamy do czynienia z rosnącym współczynnikiem obciążenia demograficznego osobami starszymi. Wpływ na strukturę ludności w przyszłości i zmiany demograficzne ma przyrost naturalny, który ma wartość ujemną i wyraźnie się pogłębia. Najwyższy odsetek ludzi starszych jest w gminach wiejskich.

Liczba cudzoziemców zameldowanych w Żarach rośnie bardzo znacznie. W latach 2017-2019 wzrost wynosi 269%. W pozostałych gminach ta skala jest mniejsza. We wszystkich gminach brak jest mechanizmów sprzyjających integracji i osiedlaniu się imigrantów na stałe.

Niewielkie wzrosty ludności w gminach wiejskich mają małe znaczenie w odniesieniu do skali spadków ludności w miastach. Ponadto, w części opierają się na migracji mieszkańców Żar i Żagania na tereny wiejskie, co nie ma wpływu na saldo mieszkańców ŻŻOF. Można mieć wątpliwości, czy przy dużej skali spadku liczby ludności w miastach jest możliwy do utrzymania trend niewielkiego wzrostu lub utrzymania liczby mieszkańców w gminach wiejskich.

W skali całego obszaru funkcjonalnego pokazuje to kolejny element niekorzystnego układu tendencji demograficznych.

- Zmniejszanie się liczby mieszkańców w wieku przedprodukcyjnym i produkcyjnym,
- Zwiększanie się liczby osób w wieku poprodukcyjnym i ujemne saldo migracji,
- Szczegółowe badania prowadzone w Żarach i Iłowej pokazują, że migracją są zainteresowani w największym stopniu ludzie młodzi.

### 1.4 Gospodarka

Opierając się o dane dotyczące gospodarki i rynku pracy Żarsko-Żagański obszar funkcjonalny jest obszarem przemysłowo – usługowo- rolniczym.

Swój charakter całemu ŻŻOF nadaje przemysłowe miasto Żary. Jest najludniejszym i najsilniejszym gospodarczo ośrodkiem ŻŻOF. Obydwa ośrodki miejskie stanowiące rdzeń ŻŻOF notują relatywnie najniższe wskaźniki dynamiki wzrostu. Gminy bardzo różnią się tempem rozwoju gospodarki. Miasto Żary znalazło się w stanie stagnacji. Na przeciwnym biegunie jest gmina wiejska Żary z najwyższymi

wskaźnikami we wszystkich kategoriach wielkości firm. Dynamika zmiany liczona liczbą firm pokazuje w gminie Łłowa, gminie wiejskiej Źary i gminie wiejskiej Źagań wzrost od 11% do 18%, przy wskaźnikach ujemnych dla miast Źary i Źagań.

Podobnie jak na terenie województwa lubuskiego w gminach ŹŹOF jest niski udział firm z sektora kreatywnego. Również sektor usług powiązanych z działalnością na rynku obsługi turystów w latach 2014-2019 ulegał ograniczeniu. Ze względu na niewielki udział sektora w gospodarce ŹŹOF nie wpływa to na jej ogólny stan. Ponieważ jednak pandemia najdotkliwiej uderzyła w ten sektor, jego słabość będzie stanowić istotną barierę w rozwoju oczekiwanej przez gminy dywersyfikacji gospodarki i wykorzystania posiadanych zasobów kulturowych i przyrodniczych dla rozwoju gospodarczego obszaru.

Nowym trendem jest rozwój komercyjnych instalacji do produkcji energii odnawialnej. W gminie Łłowa w ostatnim roku wydano dziesięć decyzji o warunkach zabudowy dla instalacji fotowoltaicznych o mocy do 1 MW i jedną dla instalacji o mocy do 30MW. W gminie wiejskiej Źary funkcjonuje duża farma wiatrowa w miejscowości Grabik, trwają prace inwestycyjne przy budowie kolejnych. W trakcie procedowania są decyzje w sprawie budowy ośmiu elektrowni słonecznych o mocy do 1MW każda.

Z perspektywy obecnego stanu posiadania, Źary są silnym ośrodkiem gospodarczym, który jednak napotkał w swoim rozwoju na istotne bariery. Ponieważ jest on motorem wzrostu gospodarczego ŹŹOF, pojawiające się tam problemy strukturalne będą zmniejszać konkurencyjność gospodarki całego obszaru.

Na terenie ŹŹOF są wyznaczone obszary pod inwestycje. Lokowanie nowych przedsiębiorstw wymaga uzbrojenia tych terenów. Takie tereny są dostępne w gminie Łłowa, w gminie wiejskiej Źary i w Źaganiu. Tereny dla rozwoju MŚP znajdują się w Źarach. Głównym deficytem w tym zakresie jest brak terenów dla rozbudowy dużych przedsiębiorstw funkcjonujących w Źarach.

Poziom bezrobocia na całym obszarze ŹŹOF jest niski. We wszystkich gminach były notowane niskie wskaźniki bezrobocia, od ok. 3% w Źarach do 7% w gminie wiejskiej Źagań i gminie Łłowa. Przedsiębiorstwa odczuwały brak pracowników, często posilkując się imigrantami z za wschodniej granicy, w największej mierze z Ukrainy. Nigdzie nie stworzono jednak mechanizmów wspierających osiedlanie się imigrantów zarobkowych na stałe.

Pandemia i załamanie gospodarki w 2020 r. spowodowało wzrost bezrobocia mierzonego na poziomie powiatów z 5% w powiecie Źarskim do 6,5% i 8,5% w powiecie Źagańskim do 9,1%. Sytuacja na rynku pracy jest dynamiczna i oczekuje się, że po opanowaniu pandemii bezrobocie będzie się zmniejszać. Sytuacja na rynku pracy w dalszym ciągu będzie zależeć głównie od zarysowanych wcześniej negatywnych tendencji demograficznych.

Konkurencyjność gmin ŹŹOF pod względem oferowanych zarobków jest zróżnicowana. W 2018r. w Źarach i gminie wiejskiej Źary średnie wynagrodzenie wynosiło 4427zł i było na poziomie proponowanego w Zielonej Górze (4419zł), to Źagań, gmina wiejska Źagań i gmina Łłowa oferowały zarobki na poziomie 3843 zł. W tym czasie we Wrocławiu można było zarobić 5338zł. Konkurencyjność rynku krajowego pogarsza sytuację gmin ŹŹOF. Należy również brać pod uwagę rynek niemiecki. Budowana obecnie pod Berlinem fabryka samochodów Tesla oferuje najniższe wynagrodzenie w wysokości 2800 EURO (informacja prasowa) i ta oferta cieszy się dużym zainteresowaniem. Zapotrzebowanie na pracowników to ok. 5000 osób. Widocznym brakiem jest niedostateczna współpraca gmin w zakresie wspierania lokalnej gospodarki. Mieszkańcy postrzegają brak wsparcia dla firm na terenie ŹŹOF wykorzystującego współpraca gmin, organizacji

pozarządowych, pracodawców, i szkół zawodowych. Nie funkcjonuje żadna platforma współpracy pozwalająca na poznanie potrzeb, zdania mieszkańców i przedsiębiorców innych miast/miejscowości ŻŻOF. Brakuje skoordynowanej współpracy w ramach ŻŻOF: PUP, MŚP, duże firmy, szkolnictwo zawodowe/średnie (zarządzane przez powiat).

Powyższe dane i analizy wskazują na problemy związane z perspektywami rozwojowymi gmin i obszaru funkcjonalnego. Zmniejszanie się liczby mieszkańców i pogarszająca się struktura wiekowa powoduje powstawanie barier rozwojowych.

Pierwszą z nich będzie brak pracowników. Zmniejszanie się grupy osób zdolnych do pracy będzie ograniczać rozwój firm, powstawanie nowych i nastąpi naturalne wygaszanie funkcjonowania istniejących. Będzie to wpływać na zmniejszanie wpływów do budżetów gmin z udziału w podatku PIT i skutkować ograniczeniem ich zdolności do prowadzenia polityki rozwoju. Z drugiej strony, zmieniają się potrzeby mieszkańców. W coraz większym stopniu będzie należało rozszerzać zakres usług dla osób starszych, dostosowywać infrastrukturę i rodzaje usług do potrzeb osób z niepełnosprawnościami.

Duża liczba cudzoziemców pracujących i mieszkających na terenie ŻŻOF jest niewykorzystanym potencjałem rozwojowym. Brakuje zorganizowanych form pomocy we właściwym wykorzystaniu tego zasobu ludzkiego, ułatwień w poszukiwaniu pracy zgodnej z kwalifikacjami, załatwianiu formalności związanych z pobytem. Nie funkcjonuje żaden system wspierający ich integrację i zachęcający do osiedlania się na stałe na obszarze ŻŻOF.

Sytuacja demograficzna ŻŻOF odzwierciedla typowe dla regionu lubuskiego problemy demograficzne. Są one również powszechne na terenie całego kraju. Ważnym wynikającym z tej sytuacji zjawiskiem jest coraz bardziej widoczna konkurencja pomiędzy miastami i obszarami funkcjonalnymi o mieszkańców. Duże ośrodki miejskie reklamują się, pokazując jak wiele mają do zaoferowania ludziom młodym. Zgodnie z przeprowadzonymi w Żarach badaniami dotyczącymi przyszłych wyborów młodych mieszkańców miasta, najbardziej konkurencyjnym dla pozostania jest wyjazd za granicę lub do nieodległych wielkich miast Polski. Wynika to również z wysokości zarobków. Pomimo relatywnie dobrych w Żarach i gminie wiejskiej Żary (wyższych niż średnia wojewódzka), pobliski Wrocław oferuje znacznie większe możliwości zarówno płacowe jak i edukacyjne czy spędzania wolnego czasu. Konkurencja pomiędzy miastami i obszarami funkcjonalnymi o mieszkańców skupi się na wynagrodzeniach i jakości oraz dostępności usług społecznych dostosowanych do potrzeb różnych grup wiekowych.

W gospodarce obszarem deficytowym jest wsparcie przedsiębiorczości. Istniejące struktury nie obejmują swoim działaniem całego obszaru ŻŻOF, ich możliwości instytucjonalne są ograniczone a dotychczasowe próby poszerzenia posiadanej bazy materialnej i organizacyjnej nie przyniosły sukcesu.

## 1.5 Transport

Silna gospodarka opierająca się na dużym udziale przedsiębiorstw średnich i dużych skupionych na obszarze miasta Żary i przyległych terenach gminy wiejskiej Żary generuje duży ruch ludności dojeżdżającej do pracy. Silnym generatorem ruchu jest również Iłowa i zlokalizowane tam duże firmy. Ponadto, skupione w Żarach i Żaganiu usługi dla mieszkańców dwu powiatów są kolejnym czynnikiem zwiększającym mobilność mieszkańców. Podstawowym środkiem transportu są samochody osobowe. W kolejnych latach ich liczba znacznie wzrasta, razem z liczbą przemieszczających się osób. Publiczne środki transportu w tym samym czasie notują zmniejszającą się liczbę pasażerów. Skala wzrostu jest

bardzo wysoka i wynosi dla samochodów osobowych 19,42% w powiecie żarskim i 22% w powiecie żagańskim. Daje to 733 pojazdy 1000 mieszkańców w powiecie żarskim i 696,6 w powiecie żagańskim. Na obszarze ŻŻOF funkcjonują dwie firmy świadczące usługi w zakresie komunikacji publicznej. Miejski Zakład Komunikacyjny sp. z o.o. w Żaganiu oraz Feniks V sp. z o.o. z siedzibą w Gliwicach i Żarach. Obydwie spółki świadczą usługi komunikacyjne na terenie całego ŻŻOF, w tym, na podstawie umów z miastami, MZK w zakresie komunikacji miejskiej w Żaganiu, Feniks V w Żarach. Druga z tych spółek nie udostępnia informacji dotyczących przewozów na terenie ŻŻOF.

Liczba pasażerów na liniach w mieście Żagań w latach 2017-2019 zmniejszyła się z 448484 do 425301. Przewozy te, podobnie jak w Żarach cechują się niską efektywnością, wynoszącą w 2017 1,62 pasażera na wozokilometr do 1,42 w 2019r. W odniesieniu do komunikacji miejskiej w Żarach wykonywanej przez spółkę Feniks V wskaźniki efektywności komunikacji żarskiej są trudne do jednoznacznego zdefiniowania ze względu na brak badań popytowych prowadzonych zgodnie z właściwą metodyką oraz brak systematycznego przekazywania danych przez przewoźnika. Liczba pasażerów przewożonych rocznie jest zbliżona do wskaźnika w mieście Żagań i wynosi ok. 500 000 pasażerów. Określenie wartości wskaźnika pasażerów na wozokilometr przy przyjęciu liczby sprzedanych biletów jest obarczone błędem, jednak ten wskaźnik liczony taką samą metodą zmniejszył się od 2014 roku. Efektywność przewozów dla 2014 roku mierzona tą samą metodą wyniosła 1,97 pasażera na wozokilometr, dla roku 2018 wynosiła 1,44. Jeszcze niższa była efektywność komunikacji z gminami wiejskimi. Tam też notowano zmniejszającą się liczbę pasażerów.

Odnosząc te dane do informacji publikowanych przez Izbę Gospodarczą Komunikacji Miejskiej w Warszawie w opracowaniu pt. "Komunikacja miejska w liczbach, dane za 12 miesięcy 2018r" można stwierdzić, że w porównaniu z innymi ośrodkami miejskimi o podobnej wielkości: Sochaczew (36 462 mieszkańców), liczba pasażerów w komunikacji miejskiej – 1 345 000 oraz Chrzanów (36 945 mieszkańców), liczba pasażerów w komunikacji miejskiej 5 500 000, wskaźniki charakteryzujące ŻŻOF są bardzo niskie.

Ważnym problemem ograniczającym możliwości rozwojowe obszaru funkcjonalnego jest wykluczenie komunikacyjne dotyczące mieszkańców części obszarów wiejskich. Jedynym środkiem komunikacji jest tam samochód prywatny. Dotyczy to gminy Łłowa oraz gmin wiejskich Żagań i Żary. Rezultatem tego wykluczenia jest utrudnienie w dojazdach do pracy, w korzystaniu z usług społecznych, w tym, przez ludzi starszych – a to oni stanowią coraz większą część mieszkańców wsi.

Również inne formy mobilności nie stanowią silnej strony obszaru. Dwie gminy wiejskie nie mają w ogóle ścieżek rowerowych. Gmina Łłowa ma mniej niż 1km. Ścieżki rowerowe w miastach liczą więcej kilometrów, ale w żadnym nie tworzą zintegrowanej sieci. Składają się z niepołączonych odcinków. Uruchomiony w Żarach rower miejski działa w niewielkim zakresie a plany jego rozwijania będą ograniczone przez brak powiązania ze sobą istniejących ścieżek rowerowych.

Polityka parkingowa miast – rdzeni również nie wspiera zmian w zachowaniach komunikacyjnych mieszkańców. Strefy płatnego parkowania są niewielkie a ceny nie stanowią czynnika ograniczającego chęci korzystania z samochodu.

Poprawa, jakości i dostępności usług z zakresu komunikacji publicznej oraz wytyczenie założeń polityki mobilności miejskiej obejmującej rozwój wszystkich alternatywnych form komunikacji jest wyzwaniem dla ŻŻOF już od wielu lat. Efektywność komunikacji publicznej na tym obszarze jest niska. Kryzys komunikacji publicznej spowodowany przez ograniczenia sanitarne będzie trwał do momentu ustania pandemii. W tym czasie mieszkańcy korzystają w jeszcze większej mierze niż dotychczas z transportu indywidualnego. Wszystkie negatywne konsekwencje dotyczą w głównej mierze miasta –rdzenie ŻŻOF. Tam koncentruje się ruch pojazdów z całego obszaru. Rezultatem takiego stanu rzeczy



jest bardzo wysoki poziom niskiej emisji pochodzącej z transportu samochodowego na terenie miast – rdzeni ŻŻOF. Bardzo duży wpływ na to zjawisko ma dominujący udział samochodów starych, emitujących wielokrotnie większą ilość zanieczyszczeń w stosunku do pojazdów spełniających współczesne normy emisji.

Ustalenie wspólnego standardu obsługi pasażerów i znacząca poprawa jego, jakości jest możliwa we współpracy obydwu samorządów organizujących komunikację na swoim terenie wraz z ich partnerami z obszaru funkcjonalnego. Opracowanie nowego modelu funkcjonowania komunikacji publicznej w oparciu o współpracę pięciu sąsiadujących gmin jest ważnym wyzwaniem dla samorządów ŻŻOF. Brak wspólnej polityki mobilności obejmującej funkcjonowanie komunikacji publicznej, politykę parkingową wspierającą korzystanie z komunikacji publicznej oraz alternatywne środki transportu jest istotną barierą rozwojową ŻŻOF. Mieszkańcy w trakcie spotkań konsultacyjnych zwracają uwagę na te same główne mankamenty: brak wspólnego, integrującego różne formy transportu systemu mobilności, brak ścieżek rowerowych, brak możliwości dojazdu do wielu miejscowości na obszarach wiejskich, słaby system informacyjny, niewykorzystujący możliwości tkwiących w Internecie, aplikacjach mobilnych etc. Podkreślano również wpływ słabości systemu komunikacji na możliwości rozwoju turystyki na obszarze ŻŻOF. W trakcie spotkań znaczenie tych braków dla funkcjonowania ŻŻOF było podkreślane, jako problem o dużej wadze.

## 1.6 Środowisko

### Infrastruktura środowiskowa

#### Gospodarka odpadami

W zakresie gospodarki odpadami potrzeby gmin ŻŻOF są zaspakajane dzięki wybudowaniu nowoczesnej infrastruktury Zakładu Zagospodarowania Odpadów Sp. z o.o. w Marszowie.

W obszarze gospodarki wodno-ściekowej występują następujące problemy:

Odprowadzenie ścieków jest w największym stopniu uregulowane w gminach miejskich. W wystarczającym zakresie jest to rozwiązane w Żarach i w Żaganiu. W gminie Łłowa – na terenie miasta, w gminie wiejskiej Żary – na terenach przylegających do miasta. W gminach wiejskich i na terenie wiejskim gminy Łłowa jest to problem wynikający z niskiego zagęszczenia ludności powodującego nieproporcjonalnie wysoki koszt budowy sieci kanalizacyjnej e stosunku do ilości odbieranych ścieków. Rozwiązaniem jest budowa przydomowych oczyszczalni ścieków, ale jest ich zbyt mało w stosunku do potrzeb. Gospodarka ściekowa na terenach wiejskich jest problemem ograniczającym ich możliwości rozwojowe.

Przystosowanie do zamian klimatu – w tym zakresie tylko miasto Żary dysponuje kanalizacją rozdzielczą, pozwalającą myśleć o wykorzystaniu wód opadowych do celów komunalnych. Ale działania w tym zakresie dopiero zostaną podjęte. Na pozostałym obszarze jest to wyzwanie, tym ważniejsze, że systematycznie zwiększa się ilość wody zużywanej w gospodarce. Gminy nie prowadzą żadnych programów wsparcia mieszkańców w zbieraniu wód opadowych.

Nowym zjawiskiem jest zwiększanie się zakresu produkcji energii ze źródeł odnawialnych. Na terenie gmin wiejskich i gminy Łłowa coraz większe znaczenie mają instalacje produkujące energie elektryczną. Gminy planują coraz większe obszary przeznaczone pod takie inwestycje. Nie jest to jednak produkcja na rzecz gmin.

Stan, jakości powietrza na terenie ŻŻOF kształtowany jest głównie przez:

- rozproszone źródła ciepła:

- lokalne kotłownie dla zabudowy wielorodzinnej i usług publicznych i indywidualne kotłownie -w zabudowie mieszkaniowej jednorodzinnej,
- komunikację samochodową,
- produkcję przemysłową.

Badania, jakości powietrza wskazują, że najwyższe stężenie zanieczyszczeń pochodzących z niskiej emisji występuje w okresie grzewczym. Dotyczy to źródeł ciepła z budynków indywidualnych oraz ciepłowni zasilające budynki mieszkalne i użyteczności publicznej. Obecnie funkcjonujące w Żarach i w Żaganiu ciepłownie opalane są węglem. Program ich wymiany na bardziej ekologiczny jest rozłożony na dłuższy czas. Miasta prowadzą programy wymiany indywidualnych źródeł ciepła, ciągle jednak skala użytkowania pieców węglowych jest duża. W przypadku indywidualnych źródeł ciepła na terenach wiejskich głównym problemem jest niska dostępność do sieci gazowniczej. Gminy w niewielkim stopniu wykorzystują dla swoich potrzeb źródła energii odnawialnej.

Podstawowym środkiem transportu na terenie ŻŻOF jest transport indywidualny. Komunikacja publiczna jest słabo rozwinięta i od wielu lat jej udział w przewozach mieszkańców maleje. Niska emisja powodowana przez transport jest jednym z najważniejszych zagrożeń niską emisją na obszarze ŻŻOF. Ze względu na to, że ruch pojazdów kumuluje się w miastach rdzeniach ŻŻOF, stanowi ona najpoważniejsze zagrożenie dla mieszkańców Żar i Żagania. Nadmierna liczba pojazdów powoduje tworzenie się nadmiernego zatłoczenia (kongestii). Zarówno w Żarach jak i w Żaganiu dotyczy to również obszaru centrum miasta. Najbardziej zatłoczone odcinki ulic i skrzyżowania w Żarach to ulice: Podwale, Wrocławska, Artylerzystów, Plac Przyjaźni, Podchorążych, Aleja Jana Pawła II, Aleja Wojska Polskiego i Tunelowa. W Żaganiu: rondo przy Jednostce Wojskowej - ul. Żarska i DK 12 (obwodnica), rondo przy ul. Żaganny / Przyjaciół Żołnierza - przed mostem na rzece Bóbr, rondo za mostem na rzece Bóbr - Plac Wolności, skrzyżowanie Jana Pawła II / Wojska Polskiego/ Keplera/ Piłsudskiego/ Armii Krajowej, rondo przy ul. Armii Krajowej / Kożuchowska / DK12, skrzyżowanie przy ul. Przyjaciół Żołnierza/ Kolejowa/ Kochanowskiego.

Na terenie ŻŻOF brakuje form komunikacji alternatywnej (ekologicznej).W tym obszarze gminy nie prowadzą żadnych działań, które mogłyby wspierać ograniczanie ruchu samochodów osobowych. Brakuje również innych form wspierania transportu publicznego i ograniczania liczby samochodów osobowych. Obecna polityka mobilności preferuje transport indywidualny oparty o samochody osobowe z napędem tradycyjnym i inne pojazdy z napędem spalinowym(np. motocykle).

Na zanieczyszczenia przemysłowe narażeni są w największym stopniu mieszkańcy Żar i miasta Łłowa. Na tym obszarze są zlokalizowane największe przedsiębiorstwa produkcyjne emitujące zanieczyszczenia do środowiska. Dane statystyczne wskazują na zmniejszanie się skali emisji w Żarach i w Żaganiu. Wyraźne zwiększenie tego zjawiska zanotowano w Łłowej.

Odczucia mieszkańców zgodnie z badaniami ankietowymi przeprowadzonymi w Żarach i Łłowej wskazują na duże znaczenie stanu środowiska, w tym, w pierwszym rzędzie powietrza atmosferycznego, dla oceny, jakości życia. Niska ocena tego stanu jest jedną z ważnych motywacji wskazywanych przez młodzież, jako przyczyna poszukiwania dalszej drogi życia w innych miastach. W ramach konsultacji społecznych mieszkańcy wskazali również na brak systemu edukacji ekologicznej i potrzebę rozwijania systemów wsparcia dla mieszkańców na inwestycje w zakresie zmniejszania niskiej emisji, wykorzystania OZE, zbierania deszczówki i innych działań proekologicznych.

Problem niskiej emisji i zanieczyszczeń przemysłowych jest najczęściej postrzeganym przez mieszkańców problemem w obszarze środowiska. Wszystkie działania w tym zakresie

(termomodernizacja, wymiana źródeł ciepła, budowa źródeł energii odnawialnej) cieszą się bardzo dużym poparciem mieszkańców.

### 1.7 Obszar wybranych usług publicznych na terenie ŻŻOF

Zmiany demograficzne, których doświadcza obszar ŻŻOF wymagają podejmowania określonych decyzji dot. dostosowania sposobu i zakresu świadczonych usług publicznych. Gminy z obszaru ŻŻOF, przede wszystkim miasta należące do grupy miast tracących funkcje społeczno-gospodarcze, borykają się z problemami depopulacji i starzenia się społeczeństwa. Wysokiej, jakości usługi społeczne skierowane do mieszkańców mogą wpłynąć na decyzje osiedleńcze młodych ludzi oraz ocenę, jakości życia w danej gminie przez mieszkańców.

W obszarze opieki nad małymi dziećmi deficytem są miejsca w żłobkach i słabe wykorzystanie innych form opieki (np. wykwalifikowane opiekunki). Bariery finansowe nie powinny być granicą dostępu do tych usług. Poprawa opieki nad małymi dziećmi powinna wspomóc uruchomienie zasobu pracy kobiet i poprawić atrakcyjność miasta dla ludzi młodych. Oferta ta może mieć wpływ również dla imigrantów ekonomicznych, których obecność jest coraz bardziej widoczna.

W wychowaniu przedszkolnym odsetek objętych nim dzieci w wieku 3-5 lat jest wysoki i stale się zwiększa. W tym obszarze wszystkie gminy poprawiły dostęp do usług. Najmniejszy odsetek dzieci objętych wychowaniem przedszkolnym jest na obszarach wiejskich, w obu gminach wiejskich i w gminie Iłowa. Dla regionu lubuskiego odsetek ten w roku 2018 wyniósł 85,1% i jest wyższy niż średnia dla całego obszaru ŻŻOF w danym roku. W ostatnich latach wszystkie gminy korzystały ze środków UE na poprawę dostępu do wychowania przedszkolnego oraz wyrównywanie szans edukacyjnych. Również dzięki temu odsetek dzieci objętych wychowaniem przedszkolnym w gminach i na całym obszarze się zwiększał.

W obszarze edukacji mieszkańcy w konsultacjach społecznych wskazywali na niedostateczne wyposażenie szkół w sprzęt do nauki zdalnej, braki w zakresie infrastruktury szerokopasmowego Internetu oraz potrzebę rozwijanie niebiesko-zielonej infrastruktury na terenie placówek edukacyjnych (w celu edukacji przyrodniczej, ekologicznej, klimatycznej) obejmującej retencję wody, panele fotowoltaiczne do zasilania budynków, ogrody deszczowe, miejsca odpoczynku w przestrzeni otwartej w otoczeniu zieleni, dla dzieci i młodzieży (odpoczynek i integracja).

Infrastruktura pomocy społecznej na obszarze ŻŻOF tworzona jest przede wszystkim przez jednostki publiczne, których działalność wspierana i uzupełniana jest przez inne podmioty (np. organizacje pozarządowe). Zasób tej infrastruktury, szczególnie dla osób starszych na obszarze ŻŻOF nie jest zadowalający. Największy deficyt występuje w powiecie żagańskim, do którego należą 3 z 5 gmin ŻŻOF. Nie ma ani jednego domu opieki społecznej. W Iłowej działa niepubliczny Rodzinny Dom Opieki „Cichy Dom”. Jedyne dom pomocy społecznej na obszarze ŻŻOF jest w Miłowicach (gmina wiejska Żary), który dysponuje 80 miejscami (dla dzieci, młodzieży i osób dorosłych niepełnosprawnych intelektualnie). Brak miejsc tego typu powoduje konieczność lokowania osób z terenu gmin ŻŻOF w placówkach poza jego obszarem, na terenie całego województwa, a koszty tych usług wzrastają w każdym roku, podobnie jak liczba kierowanych tam osób. Na rzecz wsparcia deinstytucjonalizacji usług społecznych skierowanych do seniorów i świadczonych w społeczności lokalnej, utworzono Kluby Seniora. Liczba osób objętych usługami opiekuńczymi wzrasta, brakuje jednak miejsc, w których osoby starsze, nie będąc odizolowanymi od społeczności, mogłyby przebywać i funkcjonować.

W przypadku usług opiekuńczych sytuacja wygląda podobnie, na terenie gmin ŻŻOF wzrastają koszty ich finansowania oraz liczba osób, których dotyczą. W tym obszarze widoczny jest deficyt, który w związku ze zidentyfikowanymi zmianami demograficznymi będzie się pogłębiał w kolejnych latach,

jeśli gminy nie podejmą decyzji ws. powiększenia dostępnych zasobów miejsc czy zastosowania innych rozwiązań sprzyjających deinstytucjonalizacji. Na terenie ŻŻOF brakuje nowych rozwiązań w zakresie usług społecznych, szczególnie brakuje deinstytucjonalizacji. Na tych obszarach widoczny jest niski poziom wykorzystywania potencjału organizacji pozarządowych i mieszkańców. Brakuje wspólnego Domu Pomocy Społecznej, rozwiązań typu "karta seniora" ułatwiających robienie zakupów i korzystanie z usług.

## 1.8 Smart City

Usługi elektroniczne są częścią Smart City - inteligentnego miasta, które wykorzystuje technologie informacyjno-komunikacyjne w celu zwiększenia interaktywności i wydajności infrastruktury miejskiej i jej komponentów składowych, a także do podniesienia świadomości mieszkańców. Stosowanie nowoczesnych technologii w celu rozwoju nowoczesnego, inteligentnego miasta powinno prowadzić do świadomej partycypacji społecznej, tworzenia takich rozwiązań, jakich oczekują i jakie podpowiadają mieszkańcy, co w praktyce wpływa na rozwój demokratyzacji życia, stanowiąc uboczny, ale jakże ważny efekt rozwoju inteligentnych miast. Świadome uczestnictwo mieszkańców w tym procesie musi wynikać z wiary w to, że tworzenie i rozwój inteligentnego miasta to nie tylko moda i fascynacja technologią, lecz także prawdziwe dążenie do tego, aby poprawić warunki życia w mieście. Działania takie obejmują wszystkie sfery życia obszarów miejskich i wiejskich.

Stan obecny rozwiązań wpisujących się w idee Smart City w ŻŻOF nie wygląda imponująco. Z nielicznymi wyjątkami usług, w których możliwe jest dokonanie opłaty, proponowane przez gminy ŻŻOF to e-usługi na niskim poziomie interakcji. Nie są one zintegrowane nawet na poziomie gmin. W obszarze Smart City zostały wdrożone pojedyncze projekty, które jednak nie mają większego wpływu na funkcjonowanie gmin i mieszkańców. Dotyczą one różnych obszarów życia, ale nie są w żaden sposób skoordynowane lub powiązane. Jedyny projekt, który objął ŻŻOF, ale składający się jeszcze z czterech gmin to System Dynamicznej Informacji Pasażerskiej (SDIP) (miasta Żary i Żagań oraz gminy wiejskie Żary i Żagań). Prezentuje on w formie elektronicznej – przepływ aktualnych informacji o najbliższych odjazdach autobusów komunikacji miejskiej z przystanków ujętych w systemie. Celem projektu jest unowocześnienie systemu informacji pasażerskiej, zachęcenie ludzi do częstszego korzystania z transportu publicznego. Mieszkańcy w trakcie spotkań konsultacyjnych zwracali uwagę na niewielki wpływ projektu na ich decyzję dotyczące wyboru środka komunikacji.

Poszczególne gminy lub ich jednostki organizacyjne wprowadziły w tym zakresie pojedyncze usługi dotyczące np. sprzedaży biletów w instytucjach kultury. Najciekawsze nowe działania w obszarze Smart City to Żarski Rower Miejski oraz platforma do konsultacji społecznych w Żarach konsultacje JST. Ta ostatnia platforma jest również stosowana w innych gminach ŻŻOF. Jest to bardzo ograniczona forma kontaktu z mieszkańcami.

Rozwiązania w zakresie smart city nie są wykorzystywane w rozwijaniu usług turystycznych i kulturalnych. Nie wykorzystuje się potencjału organizacji pozarządowych oraz możliwości tkwiących w działaniach nieformalnych mieszkańców. Obszarem, w którym jest widoczny duży potencjał dla takich rozwiązań jest wewnętrzna integracja ŻŻOF. Problemem definiowanym przez mieszkańców jest niezajomość innych gmin, ich potencjałów, ludzi. Brakuje systemowych rozwiązań w zakresie współpracy i wymiany doświadczeń pomiędzy organizacjami pozarządowymi, grupami mieszkańców, gminami i ich jednostkami organizacyjnymi.

## 1.9 Atrakcyjność turystyczna Żarsko-Żagańskiego Obszaru Funkcjonalnego

Na atrakcyjność turystyczną ŻŻOF wpływa przede wszystkim położenie na terenach bogatych w walory przyrodnicze, krajobrazowe i kulturowe/krajoznawcze. Cały obszar oferuje wiele atrakcji dla miłośników aktywnego wypoczynku, m.in. trasy piesze i rowerowe, konne, spływy kajakowe.

Potencjał turystyczny tworzą ponadto liczne obiekty zabytkowe, które są w różnym stanie technicznym, ich nagromadzenie jest przede wszystkim w gminach miejskich, tam też są one w lepszym stanie. Nie brakuje zabytków w obu gminach wiejskich, jednak w większości ich stan jest zły lub są one w ruinie. Do dyspozycji turystów pozostaje słabo rozbudowana baza noclegowo-gastronomiczna, której zasób się zasadniczo nie zmienia. Na przestrzeni lat 2014-2018 liczba miejsc noclegowych w powiecie żarskim, do którego należą obie żarskie gminy, zwiększała się nieznacznie. Natomiast na terenie powiatu żagańskiego, do którego należą obie gminy Żagań oraz Łłowa, nieznacznie się zmniejszała (z wyjątkiem roku 2016). Liczba turystów zagranicznych, którzy korzystali z noclegów na terenie gmin ŻŻOF, zmniejszyła się w stosunku do roku 2014, nawet dwukrotnie w roku 2019.

Gminy należące do ŻŻOF nie przeznaczają znaczących środków na turystykę. Dane GUS-BDL wskazują na dane tylko dla 3 gmin. Pozostałe gminy, na podstawie statystyki publicznej, nie ponoszą wydatków w tym dziale. Jeśli ponoszą na działania związane z turystyką to w innym obszarze i innych działach budżetowych, np. kultura i dziedzictwo kulturowe, sport czy rekreacja. W takim układzie danych GUS-BDL wynika, że w roku 2019 najwięcej środków budżetowych poniosło miasto Żary.

Podstawę lokalnej tożsamości stanowią zasoby kulturowe i praktyka ich użytkowania oraz twórczego rozwijania. Najbogatsze zasoby dziedzictwa kulturowego posiadają dwa największe miasta w ramach partnerstwa, przede wszystkim Żagań oraz Żary. Szczególnie Żagań jest zasobny w unikatowe zabytki architektury. Ich stan jest różny, w zależności od nakładów i prac, które udało się wykonać. Przywracanie ich świetności trwa od wielu lat i jest uzależnione od środków finansowych, przede wszystkim zewnętrznych (głównie z budżetu UE), które pozwalają je zachować, udostępniać i promować. Inwestycje tego typu w Łłowej, Żarach czy Żaganiu wspierane są m.in. w ramach realizacji działań rewitalizacyjnych (na podstawie gminnych programów rewitalizacji czy lokalnych programów ochrony zabytków). Gminy wiejskie również posiadają w swych zasobach zabytkowe i cenne obiekty, ale ich stan jest w większości zły. W ich przypadku istotnym zasobem jest także dziedzictwo przyrodnicze, które stanowi istotny walor, wciąż nie w pełni niewykorzystany. Zachowany zabytkowy układ miejski oraz ślady historii pozwalają poczuć klimat wielu epok. Do najcenniejszych żagańskich zabytków należą: dawne Opactwo Kanoników Regularnych św. Augustyna, tzw. Zespół Poaugustiański, Pałac Książęcy wraz z przypałacowym parkiem, Wieża Kościoła Poewangelickiego z punktem widokowym. Istotnym elementem na mapie Żagania jest również Muzeum Obozów Jenieckich. Zespół urbanistyczno-krajobrazowy Żagania wpisany jest do rejestru zabytków. Na terenie miasta jest 79 obiektów wpisanych do rejestru zabytków. Wszystkie wymagają inwestycji w zakresie odbudowy, renowacji oraz podniesienia standardu w zakresie wyposażenia w infrastrukturę.

Żary, również posiadające bogaty zasób obiektów historycznych, borykają się z problemem zagospodarowania kompleksu zabytkowego w skład, którego wchodzi: Zamek Bibersteinów - kubatura 17 445 m<sup>3</sup>, powierzchnia użytkowa ok. 2000m<sup>2</sup>, Pałac Promnitzów - kubatura ok.48 000m<sup>3</sup>, powierzchnia użytkowa ok.10 000m<sup>2</sup>, ogród sekretny przy pałacu - powierzchnia ok. 0,3 ha. To właśnie z zespołem zamkowo-pałacowym związana jest historia pobytu na ziemi żarskiej Georga Philippa Telemanna. Skala obiektów i wielkość środków finansowych potrzebnych do odbudowy całego kompleksu i jego utrzymania przekracza możliwości żarskiego samorządu a stanowi on dominantę przestrzenną całej zabytkowej Starówki w Żarach. Wśród pozostałych obiektów zabytkowych w ŻŻOF wyróżnia się jeszcze Pałac i park dworski w Łłowej, w którego architekturze i wystroju dominują elementy sztuki orientalnej.

Obiekty zabytkowe stanowiące dziedzictwo kulturowe na terenie ŻŻOF nie są w żaden sposób ze sobą połączone, powiązane w ramach produktów turystycznych i tym samym w takiej formie udostępniane turystom. Każda z gmin posiada w swojej ofercie liczne obiekty zabytkowe o różnym

znaczeniu (lokalnym, regionalnym, krajowym, międzynarodowym), ale każda z nich skupia się na samodzielnym i indywidualnym działaniu i promowaniu.

Oferta turystyczna ŻŻOF nie jest konkurencyjna. Jej poprawa wymagałaby istotnych nakładów finansowych na renowację wybranych obiektów i aktywnych działań w zakresie budowy produktów turystycznych oraz zarządzania nimi, w tym np. sieciowania oraz szerszego udostępnienie turystom, zarówno zagranicznym jak i mieszkańcom regionu. Kolejną barierą w rozwoju turystyki jest słabość sektora usług dla turystów oraz brak ścieżek rowerowych i sprawnego systemu komunikacyjnego. Brakuje wspólnych produktów turystycznych na obszarze ŻŻOF.

W tworzeniu oferty turystycznej w bardzo małym zakresie wykorzystuje się wiedzę, doświadczenia i inicjatywy organizacji pozarządowych oraz mieszkańców. Poważnym zasobem są artyści amatorzy, hobbisci, których działalność może być czynnikiem integrującym mieszkańców ŻŻOF a posiadana wiedza o zasobach kulturowych i przyrodniczych ŻŻOF może w istotny sposób wzbogacić ofertę dla mieszkańców i turystów.

Te same bariery rozwojowe ograniczają wykorzystanie zasobów przyrodniczych obszaru. Pomimo ich atrakcyjności, Zielony Las, Bory Dolnośląskie nie są wykorzystywane dla tworzenia wspólnych produktów turystycznych.

## 1.10 Analiza konkurencyjności miast – rdzeni Żarsko-Żagańskiego Obszaru Funkcjonalnego

Analiza konkurencyjności miast Żary i Żagań została wykonana w oparciu o sytuację i dynamikę zmian w 12 obszarach wymienionych w Monitorze Rozwoju Lokalnego – narzędziu przygotowanym przez Związek Miast Polskich do wykonywania analiz strategicznych w samorządach. Do porównania wprowadzony został jeszcze jeden ośrodek z tej samej kategorii miast – Nową Sól.

Biorąc pod uwagę ogólny wskaźnik rozwoju, Żary znacznie wyprzedzają obydwa pozostałe miasta, które znajdują się praktycznie na tym samym poziomie. Wskaźnik dynamiki zmian pokazuje odmienną sytuację. Najwyższy wskaźnik ma Nowa Sól nieznacznie wyprzedzając Żary. Żagań pod tym względem wyraźnie ustępuje obydwu miastom.

W poszczególnych obszarach obydwa miasta –rdzenie ŻŻOF najlepiej prezentują się w obszarze gospodarczym, rynku pracy i dostępności siły roboczej, dostępności i jakości usług i infrastruktury. Najniżej ocenione zostały w obszarach: dostępność i jakość zasobów mieszkaniowych, dostępność komunikacyjna wewnętrzna i zewnętrzna oraz ład i struktura przestrzenna obszaru.

Analiza pokazuje dość dużą konkurencyjność Żar w stosunku do wybranych miast województwa lubuskiego. Zarówno sytuacja jak i dynamika zmian wypada korzystnie na tle Żagania i Nowej Soli.. Wyraźnie naj słabszą stroną Żar są obszary: Dostępność komunikacyjna (zewnętrzna i wewnętrzna) i ład i struktura przestrzenna obszaru.

Najlepszy wynik miasto Żary uzyskuje w obszarach:

- Potencjał i konkurencyjność lokalnej gospodarki;
- Sytuacja materialna mieszkańców;
- Poziom bezpieczeństwa;
- Sytuacja demograficzna;
- Lokalne środowisko przyrodnicze.

Żagań najwyższy ranking uzyskał tylko w obszarze: rynek pracy i kwalifikacje siły roboczej.

Z analizy wynika, że głównym motorem rozwojowym ŻŻOF jest miasto Żary. Problemem jest to, że Żary popadły w stagnację gospodarczą i borykają się z poważnym problemem depopulacji.

## 2. Analiza SWOT

Tabela 1 Analiza SWOT

Gospodarka i rynek pracy	
Mocne strony	Słabe strony
<ol style="list-style-type: none"><li>1. Położenie przy granicy z Niemcami i dobre położenie w stosunku do sieci dróg krajowych i autostrad wspierające działalność eksportową firm.</li><li>2. Duży zasób wyznaczonych terenów inwestycyjnych w gminach.</li><li>3. Dobrze rozwinięty i stabilnie funkcjonujący sektor dużych i średnich przedsiębiorstw.</li><li>4. Duża liczba dynamicznie rozwijających się małych oraz mikro firm.</li><li>5. Walory i zasoby dziedzictwa kulturowego oraz przyrodniczego, które są potencjalnie możliwe do wykorzystania do rozwoju turystyki weekendowej i handlowej.</li><li>6. Duży potencjał wiedzy o możliwościach wykorzystywania zasobów kulturowych i przyrodniczych i doświadczenie organizacji pozarządowych i nieformalnych grup mieszkańców.</li></ol>	<ol style="list-style-type: none"><li>1. Mała konkurencyjność płacowa ŻŻOF w stosunku do miejskich metropolii.</li><li>2. Duże zróżnicowanie gospodarki pomiędzy obszarami powiązanych z Żarami i Żaganiem (nierównomierny rozwój gospodarki na tych obszarach).</li><li>3. Brak udostępnionych terenów inwestycyjnych dla dużych przedsiębiorstw w Żarach.</li><li>4. Tereny inwestycyjne w gminach wymagają uzbrojenia przed ich zagospodarowaniem</li><li>5. Niski poziom integracji instytucjonalnej ŻŻOF.</li><li>6. Niedostateczna integracja komunikacyjna ŻŻOF.</li><li>7. Bardzo zróżnicowany poziom rozwoju</li><li>8. Ograniczony zasób pracowników dla lokalnego sektora przedsiębiorstw.</li><li>9. Niewystarczający i nieadekwatny zakres wsparcia firm na terenie ŻŻOF przez instytucje wspierające biznes oraz same gminy.</li><li>10. Brak koordynacji wsparcia dla rozwoju firm i przedsiębiorczości na obszarze ŻŻOF. Ograniczony zakres i niska dynamika rozwoju działalności sektora wsparcia przedsiębiorczości.</li><li>11. Brak skutecznych form porozumiewania się gmin z sektorem MŚP.</li><li>12. Zły stan techniczny zasobów dziedzictwa kulturowego i wysokie koszty inwestycyjne w obiektach zabytkowych.</li><li>13. Słabo rozwinięty sektor usług gastronomicznych i hotelarskich, dodatkowo osłabiony przez pandemię.</li><li>14. Niski poziom współpracy gmin i niewielkie doświadczenie w tworzeniu wspólnych projektów rozwojowych.</li><li>15. Brak pomocy dla imigrantów w poszukiwaniu pracy.</li><li>16. Niewykorzystany potencjał organizacji pozarządowych i inicjatyw mieszkańców w tworzeniu oferty turystycznej i kulturalnej.</li><li>17. Brak rozpoznawalności ŻŻOF wśród mieszkańców obszaru oraz w regionie.</li></ol>



Szanse	Zagrożenia
<ol style="list-style-type: none"> <li>1. Nowe fundusze UE preferują wsparcie dla wykorzystania własnych zasobów gmin (przyrodniczych, historyczno-kulturowych).</li> <li>2. Przebudowa kluczowej trasy komunikacyjnej DK 18 będącej w bardzo złym stanie technicznym do standardu autostrady.</li> <li>3. Zwiększająca się liczba imigrantów ekonomicznych zainteresowanych stałym pobytem.</li> </ol>	<ol style="list-style-type: none"> <li>1. Przedłużanie się pandemii może wpłynąć na zmniejszenia się ruchu turystycznego.</li> <li>2. Duże ośrodki miejskie konkurują z gminami ŻŻOF o pracowników i mieszkańców.</li> </ol>
Obszar społeczny	
Mocne strony	Słabe strony
<ol style="list-style-type: none"> <li>1. W miastach rośnie liczba placówek przedszkolnych, które w większości zaspokajają potrzeby mieszkańców</li> <li>2. Rośnie liczba niepublicznych placówek. Opieki nad dziećmi do lat 3, ale jedynie na obszarach miejskich.</li> <li>3. Liczba nowych miejsc w przedszkolach dzięki współfinansowaniu ze środków UE stale rośnie.</li> <li>4. Liczba gospodarstw domowych objętych świadczeniami pomocy społecznej zmniejsza się.</li> <li>5. Zmniejsza się zasięg korzystania ze środowiskowej pomocy społecznej w gminach ŻŻOF.</li> </ol>	<ol style="list-style-type: none"> <li>1. Niewystarczająca infrastruktura domów opieki społecznej na terenie ŻŻOF, która nie zaspokaja potrzeb mieszkańców.</li> <li>2. Mała liczba Klubów Seniora na obszarze ŻŻOF, co wpływa na aktywność osób starszych, ich integrację i zwiększa zagrożenie wykluczeniem społecznym.</li> <li>3. Wzrastająca liczba osób objętych usługami opiekuńczymi i wzrastający koszt tych usług, co jest efektem starzejącego się społeczeństwa.</li> <li>4. Niewystarczająca liczba żłobków/klubów dziecięcych a także brak innych form (poza instytucjonalnymi) opieki.</li> <li>5. Niski odsetek dzieci objętych instytucjonalną opieką żłobkową.</li> <li>6. Niski odsetek dzieci objętych wychowaniem przedszkolnym na obszarach wiejskich ŻŻOF</li> <li>7. Wzrost kosztów ponoszonych przez gminy za pobyt mieszkańców w DPS-ach.</li> <li>8. Zbyt mały zakres usług opiekuńczych.</li> <li>9. Niewielka skala wykorzystywania potencjału organizacji pozarządowych w wykonywaniu zadań w zakresie opieki społecznej.</li> </ol>
Szanse	Zagrożenia
Gminy zlecają realizację usług opiekuńczych partnerom społecznym.	1. Pogłębianie się niekorzystnych procesów demograficznych.
Środowisko, transport i komunikacja	
Mocne strony	Słabe strony
<ol style="list-style-type: none"> <li>1. Duży udział terenów zielonych na obszarze ŻŻOF.</li> <li>2. Zmniejszający się poziom zanieczyszczenia</li> </ol>	<ol style="list-style-type: none"> <li>1. Mieszkańcy postrzegają stan środowiska, w jako zły.</li> <li>2. Niski poziom efektywności energetycznej</li> </ol>

<p>powietrza.</p> <ol style="list-style-type: none"> <li>Mieszkańcy gmin ŻŻOF wspierają działania proekologiczne.</li> <li>Duże zainteresowanie przedsiębiorców produkcją energii z OZE.</li> </ol>	<p>budynków mieszkalnych oraz obiektów publicznych.</p> <ol style="list-style-type: none"> <li>Duży udział budynków ogrzewanych węglem.</li> <li>Wysoki poziom zanieczyszczenia powietrza w rdzeniu ŻŻOF (Żary i Żagań- gminy miejskie) powodowany niską emisją.</li> <li>Brak jednolitego systemu komunikacyjnego.</li> <li>Brak spójnego systemu ścieżek rowerowych.</li> <li>Niski poziom wykorzystania OZE przez gminy.</li> <li>Brak działań zmierzających do ograniczenia niskiej emisji z transportu.</li> <li>Brak przygotowania do zmian klimatu w gminach ŻŻOF.</li> <li>Niski poziom skanalizowania terenów wiejskich.</li> <li>Brak koordynacji w planowaniu przestrzennym na terenie ŻŻOF.</li> <li>Zagrożenie emisją zanieczyszczeń przemysłowych na niektórych obszarach ŻŻOF.</li> <li>Nieuwzględnianie udziału mieszkańców w rozwiązywaniu problemów i planowaniu zmian w systemie mobilności.</li> </ol>
<b>Szanse</b>	<b>Zagrożenia</b>
<ol style="list-style-type: none"> <li>Dostępność środków UE na wsparcie zmniejszania niskiej emisji.</li> <li>Poszerzenie udziału mieszkańców w projektowaniu działań w zakresie monitoringu i ochrony powietrza</li> </ol>	<ol style="list-style-type: none"> <li>Słabo rozwinięty system monitoringu zanieczyszczeń powietrza.</li> </ol>
<b>Smart city</b>	
<b>Mocne strony</b>	<b>Słabe strony</b>
<ol style="list-style-type: none"> <li>Duże zainteresowanie mieszkańców nowymi usługami z zakresu smart city.</li> </ol>	<ol style="list-style-type: none"> <li>Niewielki zakres e-usług świadczonych przez JST i ich jednostki organizacyjne.</li> <li>Przypadkowość wyboru istniejących funkcji i usług.</li> <li>Brak integracji e-usług w ramach ŻŻOF.</li> <li>Niewielki udział mieszkańców w planowaniu działań</li> </ol>
<b>Szanse</b>	<b>Zagrożenia</b>
<ol style="list-style-type: none"> <li>Konieczność zmian w funkcjonowaniu usług publicznych wynikająca z epidemii COVID-19.</li> <li>Poszerzenie się możliwości technologicznych oraz zwiększająca się liczba przykładów dobrych praktyk pozwoli na lepsze planowanie nowych rozwiązań ułatwiających funkcjonowanie miast i gmin i ułatwiających życie mieszkańców.</li> </ol>	<ol style="list-style-type: none"> <li>Brak udziału mieszkańców w planowaniu rozwoju</li> </ol>

Źródło: opracowanie własne



### 3. Cele i kierunki działań dla Planu Działań ŻŻOF

Tabela 2 Plan strategiczny

<b>Cel 1 strategiczny</b>	<b>Dynamiczna i zielona gospodarka ŻŻOF</b>
<b>Cel operacyjny 1.1.</b>	Dostępne tereny inwestycyjne na obszarze ŻŻOF
<b>Cel operacyjny 1.2</b>	Skoordynowane i powszechnie dostępne usługi dla MŚP na terenie ŻŻOF
<b>Cel operacyjny 1.3</b>	Wsparcie rozwoju zasobów ludzkich w gospodarce
<b>Cel operacyjny 1.4</b>	Wspólny i jednolity system promocji gospodarczej ŻŻOF
<b>Kierunki działań</b>	
<b>1.1.1</b>	Rozbudowa infrastruktury stref gospodarczych wspierającej rozwój gospodarczy Żarsko-Żagańskiego Obszaru Funkcjonalnego
<b>1.1.2</b>	Rozszerzenie oferty terenów dla inwestycji w produkcję energii odnawialnej
<b>1.2.1</b>	Powołanie Klastra edukacyjno-logistycznego
<b>1.2.2</b>	Budowa inkubatora przedsiębiorczości na terenie ŻŻOF
<b>1.2.3</b>	Wykorzystanie innowacyjnych narzędzi IT w rozwoju profesjonalnych usług dla MŚP na terenie ŻŻOF (m.in. doradztwo, wsparcie finansowe, akceleracja, inkubacja, rozwój innowacji, promocja/internacjonalizacja, klastrowanie, poszerzenie form współpracy przedsiębiorców)
<b>1.3.1</b>	Rozwijanie potencjału szkolnictwa zawodowego na terenie ŻŻOF we współpracy z pracodawcami
<b>1.3.2</b>	Powołanie centrum integracji i pracy ŻŻOF dla pracowników z zagranicy
<b>1.4.1</b>	Stworzenie wspólnej oferty gospodarczej ŻŻOF dla inwestorów
<b>1.4.2</b>	Poszerzenie współpracy z organizacjami i instytucjami wspierającymi rozwój przedsiębiorczości (w regionie i w kraju)
<b>1.4.3</b>	Przygotowanie akcji promującej inwestowanie w energetykę odnawialną na terenie ŻŻOF
<b>Cel strategiczny 2</b>	<b>ŻŻOF przyjazny środowisku i przygotowany na zmiany klimatu</b>
<b>Cel operacyjny 2.1</b>	Wsparcie przygotowania gmin ŻŻOF do zmian klimatycznych (w tym przeciwdziałanie zagrożeniom w zakresie klęsk żywiołowych lub budowanie odporności na klęski żywiołowe)
<b>Cel operacyjny 2.2</b>	Zmniejszenie poziomu zanieczyszczenia powietrza powodowanego niską emisją
<b>Cel operacyjny 2.3.</b>	Stworzenie przyjaznego mieszkańcom ŻŻOF i jednolitego systemu mobilności miejskiej
<b>Cel operacyjny 2.4</b>	Wzmocnienie i koordynacja działań na rzecz ochrony przyrody na obszarze ŻŻOF
<b>Cel operacyjny</b>	Objęcie całego obszaru ŻŻOF systemami odprowadzania i utylizacji ścieków

<b>2.5</b>	
<b>Kierunki działania</b>	
<b>2.1.1</b>	Zielona i niebieska infrastruktura na terenie ŻŻOF (m.in. szeroko rozumiane inwestycje w infrastrukturę zagospodarowania wód opadowych – ogrody deszczowe, stawy retencyjne, zielone przystanki, itp. a także rozwój systemów ujęć, uzdatniania i dostawy wody)
<b>2.1.2</b>	Utworzenie Klastra OZE na obszarze ŻŻOF
<b>2.1.3</b>	Opracowanie i realizacja wspólnego programu edukacyjnego dla dzieci, młodzieży i dorosłych (edukacja przyrodnicza, edukacja klimatyczna, edukacja w zakresie gospodarowania odpadami)
<b>2.2.1</b>	Termomodernizacja budynków publicznych i montaż instalacji OZE na budynkach publicznych ŻŻOF
<b>2.2.2</b>	Program montażu instalacji fotowoltaicznych – program grantowy we wszystkich gminach ŻŻOF
<b>2.2.2</b>	Rozbudowa systemu ładowania pojazdów elektrycznych
<b>2.2.3</b>	Program wymiany źródeł ciepła – program grantowy we wszystkich gminach ŻŻOF, Wymiana i montaż nowego oświetlenia energooszczędnego we wszystkich gminach ŻŻOF
<b>2.2.4</b>	Wspólny lobbying gmin w celu przyspieszenia gazyfikacji obszarów wiejskich ŻŻOF
<b>2.2.5</b>	Wspólny system monitoringu środowiska
<b>2.2.6</b>	Zintegrowane działania informacyjne i edukacyjne w zakresie zmian i ochrony klimatu
<b>2.3.1</b>	Budowa zintegrowanej sieci ścieżek rowerowych na terenie ŻŻOF
<b>2.3.2</b>	Budowa i rozwijanie infrastruktury pieszo-rowerowej na terenie ŻŻOF
<b>2.3.3.</b>	Budowa systemów parkingowych i systemów wynajmu rowerów miejskich oraz hulajnóg na terenie ŻŻOF
<b>2.3.4</b>	Zintegrowany i niskoemisyjny transport publiczny na terenie ŻŻOF/ oraz poprawa mobilności mieszkańców poprzez usprawnienie transportu publicznego na terenie ŻŻOF
<b>2.3.5</b>	Budowa dróg i przebudowa skrzyżowań poprawiających warunki dojazdu do wzniesionych lokalizacji oraz zmniejszających zatłoczenie ulic
<b>2.3.6</b>	Budowa przystanków kolejowych na terenie ŻŻOF
<b>2.4.1</b>	Wspieranie bioróżnorodności przyrodniczej i rozwoju zielonej infrastruktury w miastach ŻŻOF
<b>2.5.1</b>	Przebudowa i rozbudowa sieci kanalizacyjnych i wodociągowych.
<b>2.5.2.</b>	Granty na budowę przydomowych oczyszczalni ścieków.
<b>2.5.3.</b>	Przebudowa zbiorników wodnych na terenie ŻŻOF poprawiająca ich możliwości retencji wody.

<b>Cel strategiczny 3</b>	<b>Zrównoważone usługi publiczne dla mieszkańców ŻŻOF</b>
<b>Cel operacyjny 3.1.</b>	Wysokiej, jakości edukacja w gminach ŻŻOF/Poprawa, jakości edukacji i jej cyfryzacja
<b>Cel operacyjny 3.2.</b>	Wsparcie dla różnorodnych form opieki nad dziećmi do lat 3 umożliwiającym powrót rodzicom/opiekunom na rynek pracy
<b>Cel operacyjny 3.3.</b>	Przyjazna i wspólna polityka senioralna w gminach ŻŻOF
<b>Cel operacyjny 3.4</b>	Wsparcie społecznej i kulturalnej integracji wewnątrz ŻŻOF, obejmującej również pracowników z zagranicy.
<b>Cel operacyjny 3.5.</b>	Rozszerzanie oferty-e-usług dla mieszkańców-
<b>Kierunki działania</b>	
<b>3.1.1.</b>	Wspólne projekty edukacyjne w ramach rozwijania umiejętności matematyczno-techniczno-przyrodniczych w placówkach edukacyjnych na terenie ŻŻOF oraz w ramach edukacji poza formalnej
<b>3.1.2.</b>	Niebiesko-zielona infrastruktura na terenie placówek edukacyjnych (wspierającej i służącej edukacji przyrodniczej, ekologicznej, klimatycznej: retencja wody, panele fotowoltaiczne do zasilania budynków, ogrody deszczowe, miejsca odpoczynku w przestrzeni otwartej)
<b>3.2.1.</b>	Podniesienie, jakości i dostępności edukacji przedszkolnej na terenie gmin ŻŻOF, w tym stworzenie nowych przedszkoli i żłobków.
<b>3.2.2.</b>	Wsparcie dla innych niż instytucjonalne, form opieki nad dziećmi (m.in. wykorzystanie potencjału seniorów)
<b>3.3.1.</b>	Tworzenie form współpracy i wymiany informacji aktywnych seniorów- wzajemna inspiracja, wymiana doświadczeń na obszarze ŻŻOF (UTW, Kluby Seniora, inne organizacje pozarządowe)
<b>3.3.2.</b>	Budowa nowych i zwiększenie zakresu/potencjału działania istniejących placówek dla seniorów i ośrodków opiekuńczo – mieszkalnych
<b>3.3.3.</b>	Powołanie Centrów Integracji Społecznej na obszarze ŻŻOF
<b>3.4.1.</b>	Inspirowanie współpracy organizacji pozarządowych i grup nieformalnych z terenu ŻŻOF w celu wymiany doświadczeń i tworzenia wspólnych projektów.
<b>3.4.2.</b>	Wsparcie integracyjnych działań organizacji pozarządowych i grup nieformalnych w zakresie organizacji ponadlokalnych projektów kulturalnych i edukacyjnych
<b>3.4.3.</b>	Integrowanie firm, instytucji, mieszkańców, organizacji pozarządowych w ramach ŻŻOF (networking) i wspieranie wzajemnego poznawania się mieszkańców gmin ŻŻOF
<b>3.4.4.</b>	Przeprowadzenie akcji informacyjno-marketingowej zwiększającej identyfikowalność Żarsko Żagańskiego Obszaru Funkcjonalnego wśród jego

	mieszkańców
3.4.5.	Zorganizowanie wspólnej formuły integracji społecznej i kulturalnej cudzoziemców
3.5.1.	Integracja i ułatwienie dostępu do usług komunalnych we wszystkich gminach ŻŻOF
3.5.2.	Rozbudowa sieci szerokopasmowego dostępu do Internetu.
<b>Cel strategiczny 4</b>	<b>Wspieranie zintegrowanego rozwoju społecznego w oparciu o zasoby dziedzictwa kulturowego i przyrodniczego ŻŻOF</b>
<b>Cel operacyjny 4.1</b>	Wykorzystania walorów środowiska przyrodniczego oraz potencjału dziedzictwa kulturowego do zwiększenia atrakcyjności turystycznej ŻŻOF
<b>Cel operacyjny 4.2</b>	Wykorzystanie potencjału mieszkańców i organizacji pozarządowych do tworzenia wspólnej oferty kulturalnej i turystycznej dla ŻŻOF
<b>Cel operacyjny 4.3.</b>	Oferta kulturalna i rekreacyjno-turystyczna realizująca zasady polityki dostępności/Kultura i turystyka w ŻŻOF zawsze dostępna
<b>Kierunki działania</b>	
4.1.1.	Rewitalizacja i modernizacja zabytków architektury, zabytkowych parków oraz przestrzeni publicznej miast oraz nadanie im nowych funkcji pozwalających na wykorzystywanie do: rekreacji, turystyki, działalności kulturalnej, spędzania wolnego czasu przez mieszkańców, gości i turystów.
4.1.2.	Przygotowywanie oferty turystycznej opartej o zasoby lokalne ŻŻOF we współpracy z organizacjami pozarządowymi (m.in. tworzenie szlaków turystycznych, kajakowych, rowerowych, pieszych, tematycznych i udostępnianie ich w aplikacjach mobilnych i tradycyjnych formach informacji (oznaczanie szlaków w terenie, mapy, itp.)
4.1.3	Tworzenie parków archeologicznych – i innych atrakcji turystycznych wykorzystujących zasoby zidentyfikowane na obszarze ŻŻOF,
4.2.1.	Popularyzacja twórczości i działalności lokalnych twórców (artystów, rzemieślników, rękodzielników)
4.2.2.	Popularyzacja działalności lokalnych przewodników po zabytkach kultury i atrakcjach przyrodniczych,
4.2.3.	Opracowywanie interaktywnych przewodników po trasach i obiektach turystycznych w oparciu o wiedzę mieszkańców i działaczy organizacji pozarządowych)
4.2.2.	Zaangażowanie organizacji pozarządowych w zagospodarowanie nieużytkowanych obiektów do świadczenia usług turystycznych.
4.3.1.	Tworzenie nowej oferty kulturalno-edukacyjno-rekreacyjno-sportowej dla mieszkańców ŻŻOF w oparciu o zasoby w formie cyfrowej (wydarzenia on-line, np. transmisje koncertów on line, udostępnianie w formie cyfrowej zasobów muzealnych i innych instytucji kultury)
4.3.2.	Stworzenie lokalnej bazy informacyjnej dot. zasobów turystycznych (szlaki, ścieżki, trasy, atrakcje, infrastruktura, usługi) w łatwo dostępnej formie cyfrowej oraz w formach tradycyjnych, powiązanych z informacją elektroniczną.
4.3.3.	Tworzenie wygodnych form dostępu do oferty kulturalnej i turystycznej (w tym: „wspólny bilet”, „paszport turystyczny” itp.) połączonych z komunikacją publiczną i formami komunikacji alternatywnej (rowery miejskie, hulajnogi

elektryczne)

Źródło: opracowanie własne



#### 4. Wskaźniki realizacji celów

Tabela 3 Wskaźniki produktu oraz rezultatu

Nazwa	Wskaźnik produktu	Zmiana 2021/2028	Wskaźnik rezultatu	Zmiana 2021/2028
Cel 1 strategiczny Dynamiczna i zielona gospodarka ŻŹOF				
Tworzenie warunków do rozwoju przedsiębiorczości na terenie ŻŹOF	Przedsiębiorstwa otrzymujące wsparcie niefinansowe	Szt.	Miejsca pracy utworzone we wspieranych jednostkach	
	Powierzchnia utworzonych/ uzbrojonych stref aktywności gospodarczej	Ha	Inwestycje prywatne uzupełniające wsparcie publiczne (w tym dotacje, instrumenty finansowe)	
	Wytworzona zdolność inkubacji przedsiębiorstw	Szt.		
<b>Cel strategiczny 2. ŻŹOF przyjazny środowisku i przygotowany na zmiany klimatu</b>				
<b>Rozwój gospodarki niskoemisyjnej oraz poprawa mobilności mieszkańców poprzez usprawnienie transportu publicznego na terenie ŻŹOF</b>	Wspierana infrastruktura rowerowa()	W km	Roczna liczba użytkowników infrastruktury rowerowej	
	Pojemność ekologicznego taboru do zbiorowego transportu publicznego	Osoby	Roczna liczba użytkowników nowego lub zmodernizowanego transportu publicznego(	

<b>Wsparcie rozwoju OZE na terenie ŻŻOF</b>	Dodatkowa zdolność wytwarzania energii odnawialnej (w tym: energii elektrycznej, energii cieplnej)			
<b>Wymiana źródeł ciepła na terenie</b>	Lokale mieszkalne o lepszej udoskonalonej charakterystyce energetycznej(400)	Szt.	Roczne zużycie energii pierwotnej (w tym: w lokalach mieszkalnych, budynkach publicznych, przedsiębiorstwach, innych	
<b>Termomodernizacja budynków użyteczności publicznej w ŻŻOF</b>	Budynki publiczne o lepszej charakterystyce energetycznej	Szt.		
<b>Zwiększenie udziału energii ze źródeł odnawialnych na terenie ŻŻOF</b>	Dodatkowa zdolność wytwarzania energii odnawialnej (w tym: energii elektrycznej, energii cieplnej)	MW	Szacowana emisja gazów cieplarnianych	T/rok
<b>Inwestycje wodno-kanalizacyjne</b>	Długość nowych lub zmodernizowanych sieci wodociągowych w ramach zbiorowych systemów zaopatrzenia w wodę	Km	Ludność przyłączona do udoskonalonych zbiorowych systemów zaopatrzenia w wodę	Osoba
	Długość nowych lub zmodernizowanych sieci kanalizacyjnych w ramach zbiorowych systemów	Km	Ludność przyłączona do zbiorowych systemów oczyszczania ścieków, co najmniej II stopnia	
<b>Inwestycje w błękitno-zieloną infrastrukturę</b>	Zielona infrastruktura objęta wsparciem do celów innych niż przystosowanie się do zmian klimatu()	Ha	Ludność mająca dostęp do nowej lub udoskonalonej zielonej infrastruktury	Osoba
<b>Rewitalizacja terenów zielonych – parki</b>	Liczba obiektów kulturalnych i turystycznych objętych wsparciem	Szt.	Liczba osób odwiedzających obiekty kulturalne i turystyczne objęte wsparciem(odwiedzający/rok	Osoba
<b>„Poprawa dostępności transportowej w ŻŻOF”</b>	Długość dróg przebudowanych lub zmodernizowanych – poza TEN-T (	Km 1	Roczna liczba użytkowników nowo wybudowanych, przebudowanych lub zmodernizowanych dróg(pasażerokilometr/rok	Osoba
<b>Inwestycje około kolejowe</b>	Liczba nowo wybudowanych obiektów kolejowych	Szt.	Liczba pasażerów korzystających z nowo wybudowanych obiektów	Osoba

<b>Cel strategiczny 3</b> <b>Zrównoważone usługi publiczne dla mieszkańców ŻŻOF</b>				
<b>Podniesienie, jakości edukacji przedszkolnej i szkolnej</b>	Pojemność klas w nowych lub zmodernizowanych placówkach oświatowych	Osoba	Roczna liczba użytkowników nowych lub zmodernizowanych placówek oświatowych	Osoba
Poprawa dostępu mieszkańców ŻŻOF do opieki nad dziećmi do lat 3”	Pojemność klas w nowych lub zmodernizowanych placówkach opieki nad dziećmi	Osoba	Roczna liczba użytkowników nowych lub zmodernizowanych placówek opieki nad dziećmi	Osoba
<b>Domy seniora, domy opieki, itp.</b>	Pojemność nowych lub zmodernizowanych placówek opieki społecznej (innych niż mieszkania)	Osoba	Roczna liczba użytkowników nowych lub zmodernizowanych placówek opieki społecznej	Osoba
<b>Cel strategiczny 4</b> <b>Wspieranie zintegrowanego rozwoju społecznego w oparciu o zasoby dziedzictwa kulturowego i przyrodniczego ŻŻOF</b>				
<b>Zachowanie dziedzictwa kulturowego oraz wsparcie instytucji kultury na terenie ŻŻOF”</b>	Liczba obiektów kulturalnych i turystycznych objętych wsparciem	Szt.	Liczba osób odwiedzających obiekty kulturalne i turystyczne objęte wsparciem	Osoba
	Liczba działań informacyjno-promocyjnych o szerokim zasięgu	Szt.		Działanie

	Liczba działań promocyjno-informacyjnych podjętych przez organizacje pozarządowe	Szt.		Działanie

**Tabela 4 A Wskaźniki produktu oraz rezultatu**

Cele strategiczne ŻŻOF	Wskaźniki	Jednostka miary/ źródło	Wartość bazowa (2019 r.)	Zmiana (2028 r.)
Cel 1 Dynamiczna i zielona gospodarka ŻŻOF	Liczba podmiotów gospodarczych	Szt./GUS-BDL		
	Bezrobotni zarejestrowani według gmin	Osoba/ GUS-BDL		
Cel 2 ŻŻOF przyjazny środowisku i przygotowany na zmiany klimatu	Ludność korzystająca z oczyszczalni	Osoba/ GUS-BDL		
	Udział parków, zieleni i terenów zieleni osiedlowej w powierzchni ogółem	%/ GUS-BDL		
	Emisja zanieczyszczeń powietrza z zakładów szczególnie uciążliwych Pyłowych Gazowych	t/rok/GUS t/rok/GUS		
Cel 3 Zrównoważone usługi publiczne dla mieszkańców ŻŻOF	Saldo migracji ogółem;	Osoba/ GUS-BDL		
	Mieszkania oddane do użytkowania rok, ogółem; powierzchnia użytkowa mieszkań	m2/ GUS-BDL		

	Dzieci przebywające w żłobkach ciągu roku ogółem w żłobkach (łącznie z oddziałami i klubami dziecięcymi)	Osoba/rok/ GUS-BDL		
Cel 4 Wspieranie zintegrowanego rozwoju społecznego w oparciu o zasoby dziedzictwa kulturowego i przyrodniczego ŻŻOF	Oceny i rozpoznawalność oferty pakietu turystyczno-kulturalnego ŻŻOF	Badania ankietowe (wewnętrzne i zewnętrzne)		
	Noclegi udzielone turystom zagranicznym (nierezydentom) w turystycznych obiektach noclegowych	Osoba/rok/BDL-GUS		

## 5. Lista projektów/przedsięwzięć wraz z określeniem źródeł ich finansowania

### 5.1 Lista projektów/przedsięwzięć kluczowych

#### **Cel 1 strategiczny: •Dynamiczna i zielona gospodarka ŻŻOF.**

##### **1.Tworzenie warunków do rozwoju przedsiębiorczości na terenie ŻŻOF.**

**Przedmiotem projektu jest uzbrojenie terenów inwestycyjnych, w celu ulokowania na nich działalności gospodarczej (MŚP).**

W diagnozie ŻŻOF przedstawiono brak przygotowanych tj uzbrojonych terenów inwestycyjnych we wszystkich gminach. Każda z gmin planuje wykonać uzbrojenie terenów w mniejszym lub większym zakresie tak, aby możliwe było osiedlenie się nowych inwestorów. Szczególnie brakuje większych działek obecnie bardzo poszukiwanych na cele logistyczne. Zainteresowanie inwestorów wzrośnie po zakończeniu budowy autostrady A18 co ma nastąpić w 2025r. Nowi inwestorzy dają szansę na wzrost dochodów własnych gmin, podniesienie płac i zmniejszenie się tempa odpływu mieszkańców, zmiany jakościowe w poziomie życia. Każda lokalizacja nowych terenów do inwestowania ma inne problemy i wymaga odrębnego opisu.

Każda z gmin przygotowała własne propozycje dodatkowych wydatków inwestycyjnych w tym zakresie. Wspólne mogą być w przyszłości działania promocyjne w celu przyciągnięcia do regionu ŻŻOF nowych inwestorów. Lokalizację działek przewidzianych do uzbrojenia przedstawia mapka poniżej.

**Mapa 1 Tereny inwestycyjne na obszarze gmin ŻŻOF**



Źródło: Urząd Miasta Żary

### 1.1. Miasto Żary. Nowe tereny inwestycyjne Żagańska

Nazwa przedsięwzięcia	Miasto Żary Nowe tereny inwestycyjne Żagańska
-----------------------	---

<p><b>Opis</b> <b>Lokalizacja</b> <b>Zakres rzeczowy</b></p>	<p>Przedsięwzięcie ma na celu aktywizację terenów inwestycyjnych należących w większości do gminy leżących pomiędzy cmentarzem komunalnym a dawnymi koszarami. Budowa ronda na obwodnicy i wybudowanie ok. 1 km drogi udostępni tereny inwestycyjne, a w dalszej perspektywie budowa dalszego odcinka drogi spowoduje lepsze skomunikowanie dzielnicy Żar- Kunice. Planuje się przygotować ok. 30ha nowych terenów inwestycyjnych przeznaczonych na magazyny, składy, bazy, przemysł nieuciążliwy. Dalsza rozbudowa drogi umożliwi także wykorzystanie pozostałych ok. 50 ha na cele turystyczno – parkowe oraz częściowo mieszkaniowe (ok. 10 ha).</p> <p>Przez niniejszy teren, położony dalej w kierunku torów płynie dość malowniczo rzeka „ Stawnica”. Przepływa ona przez kilka stawów. Teren dzisiaj nieco zapomniany, mógłby służyć mieszkańcom, tutaj też można wydzielić sporą łąkę na większe imprezy miejskie.</p> <p>Przedmiotowe przedsięwzięcie składać się będzie z kilku etapów;</p> <ul style="list-style-type: none"> <li>- projektowanie ronda na DK 12- 2022- 2023r. - (EOG)</li> <li>- budowy ronda na DK 12 – 2024- 2025r. ( środki FEWL na lata 2021-2027 – ŻŻOF)</li> <li>- zmianie MPZP i Studium - lata 2022- 2023 – przedsięwzięcie odrębne EOG</li> <li>- budowie i zbrojeniu nowej drogi gminnej wjazdowej w strefę ok. 800mb - budowa 2025 – 2026 ( środki FEWL na lata 2021-2027 - ŻŻOF)</li> <li>- promocji i pozyskaniu nowych inwestorów - lata 2026 – 2030 – Działanie uzupełniające</li> <li>- Koncepcja drogi do Kunic – działanie uzupełniające 2025- 2026</li> <li>- budowa dalszej części drogi do dzielnicy Żar – Kunice lata 2031-2035 po terminie strategii</li> </ul> <p>Rondo na DK 12 jest wstępnie uzgodnione z GDDKiA. Wybudowane przez miasto rondo przekazane zostanie do GDDKiA do utrzymania i eksploatacji.. Równocześnie będą trwać zmiany planistyczne tj. zmiany Studium Uwarunkowań oraz MPZP. Obecny MPZP pozwala na rozpoczęcie projektowania ok. 1 km drogi. Dalszy odcinek do drogi powiatowej na Kunice musi poprzedzony być zmianami planistycznymi jak wyżej. Planuje się, że dalsza część drogi zostanie wybudowana ze środków funduszu rozbudowy dróg lokalnych w latach 2031- 2035</p> <p>Planuje się także pozyskanie z zasobów państwowych na skutek zmian planistycznych także ok. 10 ha gruntów rolniczych na powiększenie cmentarza.</p>
<p><b>Koszty ogółem netto</b></p> <p><b>Koszty ogółem brutto</b></p> <p><b>Wyszczególnić (np. projekt, inwestycja, nadzór, itd.)</b></p>	<p>Budowa ronda i budowa 800mb drogi – 18mln PLN Rondo 7 mln, droga 11 mln PLN</p> <p>Budowa ronda i budowa 800mb drogi – 22,14 mln PLN Rondo 8,61 mln, droga 13,53 mln PLN</p>
<p><b>Termin realizacji</b> <b>Dodatkowo określić gotowość fizyczną i finansową inwestycji, tj. stan przygotowania dokumentacji technicznej i innych wymaganych dokumentów (np. pozwoleń etc.)</b></p>	<p>W 2022-2023 wykonany zostanie projekt techniczny ronda wraz z pozwoleniem na budowę. Zadania wykonane zostaną z przyznaných środków OEG.</p> <p>W latach 2025- 2026 – planuje się wykonanie zadań opisanych powyżej. Wykonanie ze środków FEWL na lata 2021-2027.</p>
<p><b>Czynniki ryzyka</b></p>	<p>W trakcie przygotowywania projektu mogą nastąpić problemy w uzyskaniu uzgodnień spraw z GDDKiA. Trudny do przewidzenia wzrost kosztów inwestycyjnych.</p>

<b>Uzasadnienie realizacji</b>	<p>Problemem Żar jest brak oferty dla dużych firm, które chciałyby się osiedlić w Żarach.</p> <p>Potrzebne są zwykle działki od 2 do 5 ha. W ostatnim czasie jest dużo zapytań o grunty dla e-comers a także innych firm, które dostrzegają możliwości inwestycji w Żarach w związku z budową autostrady A18.</p> <p>Rezultatem będzie możliwość wykorzystania marnujących się potencjałów gruntowych w mieście. Łącznie jest tutaj ok 150 ha nieużytków. Także w przyszłości będą większe wpływy podatkowe. Nowa oferta może przyciągnąć nowych inwestorów, a obecni będą mieli dodatkowe możliwości rozwoju.</p> <p>Zagospodarowane tereny komercyjnie mogą skutkować licznymi miejscami pracy. Tym samym oddziaływać to będzie na demografię miasta.</p> <p>Zatrzymany zostanie proces degradacji infrastruktury śródmieścia przez ciężarówki jadące do dużych zakładów w dzielnicy Kunice. Skróci się droga dojazdu do dzielnicy Kunice z sieci dróg krajowych. Zmniejszy się zanieczyszczenie środowiska.</p> <p>Zrównoważony wobec starego centrum zostanie układ urbanistyczny miasta, na zachód od starówki pojawią się nowe miejsca osadnicze i zakłady pracy. Żary osadniczo zbliżą się nieco do Żagania, co pozytywnie oddziaływać będzie na cały mikroregion ŻŻOF.</p>
--------------------------------	--

## 1.2. Miasto Żagań. Uzbrojenie strefy gospodarczej ul. Würtha w Żaganiu

Nazwa przedsięwzięcia	Uzbrojenie strefy gospodarczej ul. Würtha w Żaganiu
<b>Opis</b> <b>Lokalizacja</b> <b>Zakres rzeczowy</b>	Uzbrojenie zakłada; Budowę drogi o długości ok. 970mb wraz z oświetleniem drogowym, chodnikiem, ścieżką rowerową, odwodnieniem Budowę infrastruktury technicznej wzdłuż projektowanej drogi Budowę kanalizacji sanitarnej, sieci wodociągowej Budowę sieci teletechnicznej Budowę sieci elektroenergetycznej
<b>Koszty ogółem netto</b>	<b>6.666.666,67zł</b>
<b>Koszty ogółem brutto</b>	<b>8.200.000 zł</b>
<b>Wyszczególnić (np. projekt, inwestycja, nadzór, itd.)</b>	Nadzór 200 000 zł, Wykonawstwo 8.000.000 zł
<b>Termin realizacji</b> <b>Dodatkowo określić gotowość fizyczną i finansową inwestycji, tj. stan przygotowania dokumentacji technicznej i innych wymaganych dokumentów (np. pozwoleń etc.)</b>	2023-2024  Projekt budowlany w trakcie opracowania Planowane zakończenie I kwartał 2022r.
<b>Czynniki ryzyka</b>	Przedłużanie się procedur uzgodnień z właścicielami infrastruktury elektroenergetycznej i teletechnicznej. Trudny do przewidzenia wzrost kosztów inwestycyjnych.
<b>Uzasadnienie realizacji</b>	Kompleksowe uzbrojenie terenu objętego projektem stworzy



	możliwości zainteresowania terenami na cele gospodarcze i przyciągnie inwestorów z zewnątrz. Na chwilę obecną zainteresowani inwestorzy rezygnują z przedsięwzięcia z powodu braku uzbrojenia terenu.
--	---

### 1.3. Gmina Żary. Uzbrojenie terenów inwestycyjnych w Gminie Żary, obręb Sieniawa Żarska

Nazwa przedsięwzięcia	Uzbrojenie terenów inwestycyjnych w Gminie Żary, obręb Sieniawa Żarska
<b>Opis</b> <b>Lokalizacja</b> <b>Zakres rzeczowy</b>	Uzbrojenie terenów pod inwestycje dla przedsiębiorców MŚP: <ul style="list-style-type: none"> <li>a) dz. nr 661/11; 661/9; 661/7; 672 obręb Sieniawa Żarska - budowa drogi dojazdowej wraz z odwodnieniem, budowa sieci wodno - kanalizacyjnej i oświetlenia – powierzchnia ok. 14 ha (teren za Magnaplast) – koszt ok. 2500.000 zł</li> <li>b) b) dz. nr 293/1; 292/1; 292/2 obręb Sieniawa Żarska – budowa drogi dojazdowej wraz z odwodnieniem, budowa sieci wodno - kanalizacyjnej i oświetlenia – powierzchnia ok 8 ha (na przeciwko Magnaplast). – koszt ok. 1.500.000 zł</li> </ul>
<b>Koszty ogółem netto</b> <b>Koszty ogółem brutto</b>	3.252.032,52 zł 4.000.000,00 zł
<b>Wyszczególnić (np. projekt, inwestycja, nadzór, itd.)</b>	Dokumentacja: ok. 150.000 zł Roboty: 3.750.000,00 zł Nadzór ok. 100.000 zł
<b>Termin realizacji</b> <b>Dodatkowo określić gotowość fizyczną i finansową inwestycji, tj. stan przygotowania dokumentacji technicznej i innych wymaganych dokumentów (np. pozwoleń etc.)</b>	<b>Planowany termin realizacji: 2023-2026</b>  W chwili obecnej nie ma żadnej dokumentacji technicznej. Musimy zmienić i uchwalić nowy mpzp dla m. Sieniawa Żarska
<b>Czynniki ryzyka</b>	Zmiana dotychczasowego mpzp i uchwalenie nowego z pewnością opóźni rozpoczęcie realizacji zadania. Zaplanowana kwota na sfinansowanie zadania może być niewystarczająca.
<b>Uzasadnienie realizacji</b>	ŻŻOF znajduje się ok 40 km od granicy polsko-niemieckiej i ok. 100 km od granicy polsko-czeskiej a także najważniejszych dróg krajowych nr 18 Berlin-Wrocław-Kraków oraz DK 12 biegnąca od wschodniej do zachodniej granicy Polski. Zagospodarowanie wolnych terenów inwestycyjnych w niezbędną infrastrukturę techniczną przyczyni się do rozwoju i wzmocnienia przedsiębiorczości na terenie całego ŻŻOF.

### 1.4. Gmina Żagań. Uzbrojenie strefy w miejscowości Tomaszowo

Nazwa przedsięwzięcia	Uzbrojenie strefy w miejscowości Tomaszowo
<b>Opis</b> <b>Lokalizacja</b>	Przedsięwzięcie obejmuje uzbrojenie strefy inwestycyjnej na terenie miejscowości Tomaszowo w sieć wodno – kanalizacyjną oraz

<b>Zakres rzeczowy</b>	wykonanie do miejscowości Bożnów bajpasu sieci kanalizacyjnej.
<b>Szacowane koszty ogółem netto</b>	<b>4 000 000,00</b>
<b>Koszty ogółem brutto</b>	<b>4 920 000 zł ( w tym kwalifikowalne 13 530 000 zł)</b>
<b>Wyszczególnić (np. projekt, inwestycja, nadzór, itd.)</b>	Cena obejmuje projekt, roboty budowlane, nadzór inwestorski.
<b>Szacowane dofinansowanie ze środków FEWL 2021-2027</b>	1 832 000,00 zł
<b>Termin realizacji</b> <b>Dodatkowo określić gotowość fizyczną i finansową inwestycji, tj. stan przygotowania dokumentacji technicznej i innych wymaganych dokumentów (np. pozwoleń etc.)</b>	2023- 2025r.  Na przełomie 2022/ 2023 zostanie zlecone wykonanie projektu
<b>Czynniki ryzyka</b>	Trudny do przewidzenia wzrost kosztów inwestycyjnych.
<b>Uzasadnienie realizacji</b>	Głównym problemem na terenie strefy inwestycyjnej w miejscowości Tomaszowo jest sieć kanalizacyjna. Obecnie istniejący odcinek na długości Tomaszowo – Bożnów ma za małą średnicę do odbioru ścieków. Konieczne jest wykonanie bajpasu sieci kanalizacyjnej. Planujemy dodatkowo wykonanie uzbrojenia dodatkowych terenów inwestycyjnych.

#### 1.5. Gmina Iłowa. Uzbrojenie Strefy Aktywności Gospodarczej.

<b>Nazwa przedsięwzięcia</b>	<b>Uzbrojenie Strefy Aktywności Gospodarczej</b>
<b>Opis</b> <b>Lokalizacja</b>	Uzbrojenie zakłada: - budowa drogi dł. ok. 580mb wraz z oświetleniem drogowym ( koszt

<b>Zakres rzeczowy</b>	6,0 mln zł - budowa zbiorników ewaporacyjnych na wody deszczowe (koszt 3,0 mln zł) - przebudowa kanalizacji sanitarnej ( koszt 1,0 mln zł)
<b>Koszty ogółem netto</b>	8 130 081,30 zł
<b>Koszty ogółem brutto</b> <b>Wyszczególnić (np. projekt, inwestycja, nadzór, itd.)</b>	10 000 000,00 zł  Nadzór 200 000,00zł, dokumentacja techniczna 500 000,00zł, wykonawstwo 9 300 000,00zł  Dofinansowanie w ramach ŻŻOF w wys. 1,5 mln zł obejmie budowę drogi o dł. ok. 589 m.b.
<b>Termin realizacji</b> <b>Dodatkowo określić gotowość fizyczną i finansową inwestycji, tj. stan przygotowania dokumentacji technicznej i innych wymaganych dokumentów (np. pozwoleń etc.)</b>	2022-2030  2022 – opracowanie dokumentacji technicznej 2023-2030 – realizacja rzeczowa projektu
<b>Czynniki ryzyka</b>	Trudny do przewidzenia wzrost kosztów inwestycyjnych.
<b>Uzasadnienie realizacji</b>	Realizacja projektu stanowić będzie kontynuację działań podjętych przez Gminę Iłowa w latach poprzednich. Budowa drogi stanowić będzie uzupełnienie sieci dróg na terenie Strefy Aktywności Gospodarczej. Przebudowa kanalizacji sanitarnej umożliwi zabezpieczenie potrzeb przyszłych inwestorów w zakresie odprowadzania ścieków. Zakłada się pozyskanie 1 inwestora na Strefie Aktywności Gospodarczej.

## **Cel strategiczny 2. ŻŻOF przyjazny środowisku i przygotowany na zmiany klimatu**

### **2. Rozwój gospodarki niskoemisyjnej oraz poprawa mobilności mieszkańców poprzez usprawnienie transportu publicznego na terenie ŻŻOF”**

#### **Ścieżki rowerowe.**

Główną osią zachód – wschód transportu samochodowego i rowerowego dla ŻŻOF jest droga krajowa DK 12. Obecnie trwa przeprojektowywanie tej drogi na odcinku od Lipinek Łużyckich do Żagania. Wstępnie zakłada się, że droga ta będzie posiadała ścieżkę rowerową, która zostanie wykonana wraz z przebudową drogi ok. 2026- 2027r. ze środków GDDKiA. Zakłada się, że brakujące odcinki dojazdowe do tej ścieżki będą wykonywane we współpracy z poszczególnymi gminami ŻŻOF ze środków własnych lub innych.

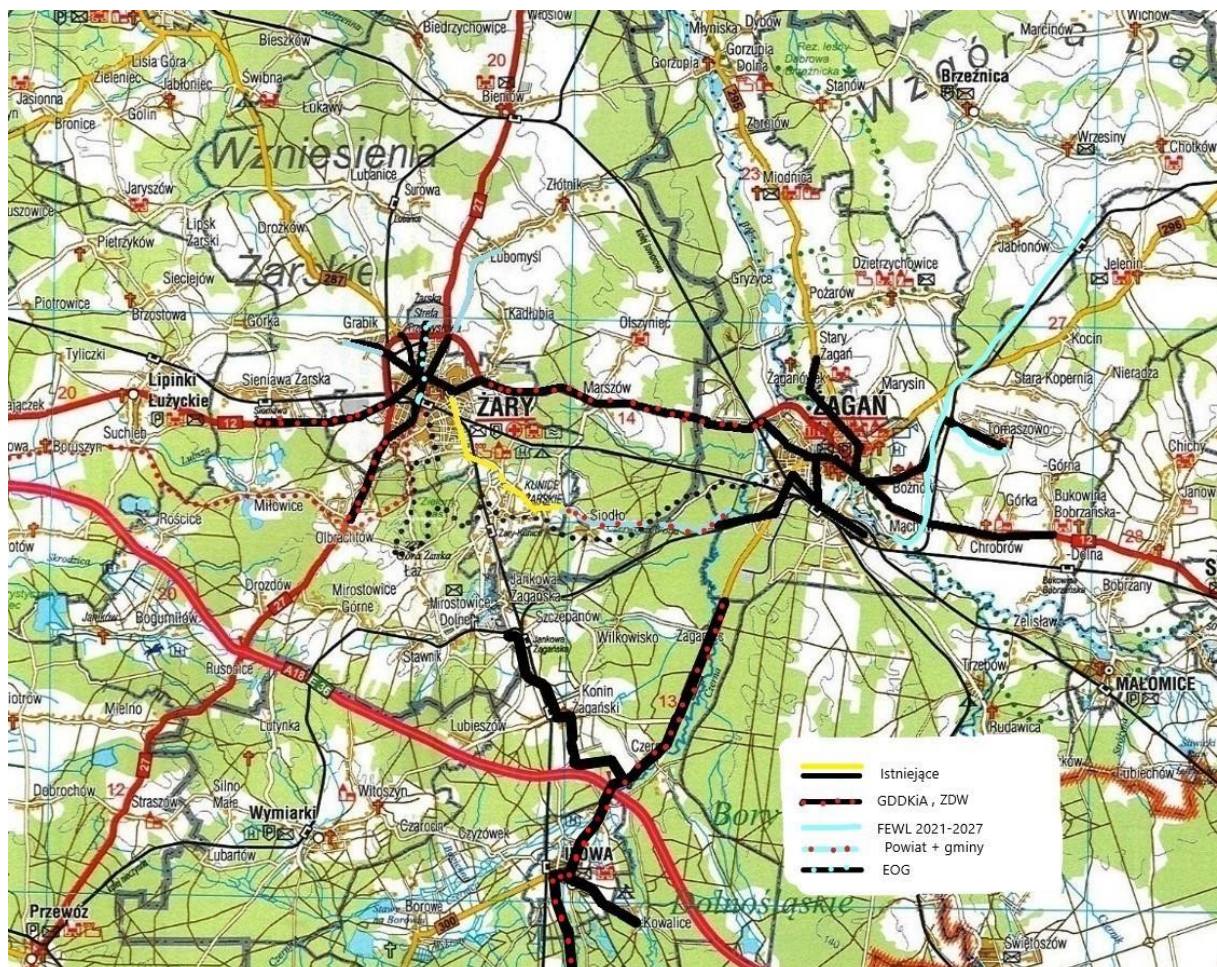
Dla uzupełnienia ścieżki wzdłuż DK 12, równoległe do niej gminy ŻŻOF będą starały się wykonać brakujące odcinki częściowo istniejącej ścieżki: Grabik - Żary centrum – Żary -Kunice- Siodło- Żagań

centrum. Brakuje tutaj ścieżki Grabik – Żary oraz ścieżki Żary(Kunice) - Żagań/ Iłowa. Do programu FEWL dla ŻŻOF wytypowano odcinek Grabik – Żary. Ścieżka w części wschodniej biegnie wzdłuż drogi powiatowej nr 1091F i konieczna jest współpraca z Powiatem Żarskim. Zakłada się, że Gminy ŻŻOF będą dążyć do wybudowania jej z własnych środków, powiatowych, a także z programu dróg lokalnych. Ścieżka ta spinać będzie także połączenia gminy Iłowa z miastem Żary i Żagań.

Dla uzupełnienia związków w strukturze ŻŻOF planuje się także budowę ścieżek południe- północ wewnątrz zarówno obszaru żagańskiego jak i żarskiego. W obszarze żagańskim planuje się połączenie Iłowej wzdłuż drogi wojewódzkiej ze ścieżkami miasta Żagania oraz rozbudowę ścieżki po dawnym szlaku kolejowym Nowa Sól – Żagań do centrum Żagania. Ta ostatnia planowana jest ze środków FEWL dla ŻŻOF natomiast ścieżka wzdłuż dróg wojewódzkich ze środków FEWL na lata 2021-2017 – Priorytet Transport – przeznaczonych głównie dla modernizacji dróg wojewódzkich.

W obszarze żarskim oś południe północ udrożniona zostanie poprzez budowę dwóch wiaduktów: pierwszy nad torami PKP, a drugi nad obwodnicą (DK 12) wraz z odcinkami łączącymi te ścieżki. Przygotowanie i projekt pierwszego planowany jest ze środków OEG ( dokumentacja i zakup działki na pochylnię) natomiast sama budowa ze środków FEWL 2021- 2027. Drugi wiadukt nad obwodnicą wykonany zostanie ze środków OEG oraz miejskich. Uzupełnieniem tej trasy byłaby ścieżka z Żar do Lubomyśla realizowana przez Gminę Wiejską Żary ze środków FEWL na lata 2021-2027. Trasa na Lubomyśl, dalej Złotnik i Gorzupię łączyłaby w przyszłości miasta Żary i Żagań po stronie północnej ŻŻOF oraz jest spójna z Projektem Odra VELO zakładającym budowę głównej ścieżki w tej części województwa po wale na rzece Bóbr.

## Mapa 2 Planowane Szlaki ścieżek na obszarze ŻŻOF



### 2.1.1. Miasto Żary. Budowa ścieżki rowerowej wraz z kładką nad torami kolejowymi

Nazwa przedsięwzięcia	Budowa ścieżki rowerowej wraz z kładką nad torami kolejowymi
<p><b>Opis</b> <b>Lokalizacja</b> <b>Zakres rzeczowy</b></p>	<p>Budowa kładki dla ścieżki rowerowej oraz fragmentu ścieżki ma stanowić kontynuację istniejących ścieżek z południa od granic miasta Żary wzdłuż ciągu ulic Zgorzelecka i Okrzei oraz ścieżek z dużych osiedli mieszkaniowych zlokalizowanych ok. ul. Zwycięzców, Szarych Szeregów, Męczenników Oświęcimskich. Ścieżka i kładka ma połączyć dwie dzielnice zamieszkałe przez 90% mieszkańców 37 tys. Żar, rozdzielone linią kolejową. Połączenie ma nastąpić w środku miasta, tuż przy największych centrach handlowych i skupisku większości urzędów i instytucji.</p> <p>Ścieżka będzie nawiązywać do istniejącej ścieżki przy ul. Górnośląskiej, dalej bieć po terenie miejskiego przedszkola oraz wiaduktem nad terenami kolejowymi. Po drugiej stronie torowisk stacji konieczna będzie budowa pochylni na specjalnie zakupionym gruncie od PKP. W ramach zadania konieczna jest przebudowa części istniejącej infrastruktury drogowej i technicznej w celu lokalizacji ścieżki rowerowej.</p> <p>Długość ogólna ścieżki o. 100 m.b., wiadukt o długości 159m, pochylnie ok. 125mb.</p>
<p><b>Koszty ogółem netto</b></p> <p><b>Koszty ogółem brutto</b></p> <p><b>Wyszczególnić (np. projekt, inwestycja, nadzór, itd.)</b></p>	<p><b>Zakup gruntu ok. 300 tys. PLN</b></p> <p><b>Dokumentacja techniczna - 700 tys. PLN</b></p> <p><b>Roboty budowlane – ok. 15 mln PLN</b></p>
<p><b>Termin realizacji</b></p> <p><b>Dodatkowo określić gotowość fizyczną i finansową inwestycji, tj. stan przygotowania dokumentacji technicznej i innych wymaganych dokumentów (np. pozwoleń etc.)</b></p>	<p>Miasto posiada PFU na to przedsięwzięcie.</p> <p>Planuje się;</p> <p>W 2022r. zakupić niezbędne grunty od PKP</p> <p>W 2022-2023 wykonać projekt techniczny wraz z pozwoleniem na budowę. Oba zadania wykonane zostaną z przyznanych środków OEG.</p> <p>W latach 2024- 2025 – planuje się wykonanie kładki nad torami</p> <p>Wykonanie ze środków FEWL 2021-2027</p>
<p><b>Czynniki ryzyka</b></p>	<p>Część kładki ścieżki będzie zlokalizowana w pobliżu torów kolejowych, wymagać będzie to zakupu dodatkowych gruntów i uzgodnień z PKP.</p> <p>Trudny do przewidzenia wzrost kosztów inwestycyjnych.</p>

<b>Uzasadnienie realizacji</b>	Planowana ścieżka pozwoli na połączenie strategicznych z punktu widzenia dojazdów do pracy miejsc. Połączy dwie dzielnice, w których mieszka po ok. 17 tys. osób. Przejazd przez Żary od dużej wsi Olbrachtów zlokalizowanej na południe od miasta poprzez centrum miasta do dużej strefy przemysłowej (2500 miejsc pracy) zlokalizowanej w północnej przy wyjeździe z miasta na Zieloną Górę Lubsko. Realizacja kładki nastąpi po planowanej wcześniej budowie łącznika pomiędzy centrum a strefą przemysłową, co dopełni „autostradę rowerowa płn. – płd.” Obecnie ruch rowerowy stłamszony jest koniecznością przejazdu ul Tunelową, na której ruch samochodów wynosi ok. 15tys. na dobę, a nie ma możliwości technicznej budowy ścieżki rowerowej. Mimo to ruch rowerowy po ulicy Tunelowej wynosił kilka lat temu ok. 1000 rowerów dziennie. Kładka przejmie ten ruch w dużym stopniu. Wybudowanie tego łącznika znacznie ułatwi dojazd i poprawi bezpieczeństwo rowerzystów, tym samym stanowić będzie zachętę do korzystania z tego środka transportu, ograniczając emisję spalin.
--------------------------------	---

### 2.1.2. Miasto Żary. Ścieżki rowerowe uzupełniające trasę północ - południe w Żarach.

<b>Nazwa przedsięwzięcia</b>	<b>Ścieżki rowerowe uzupełniające trasę północ - południe w Żarach</b>
<b>Opis</b> <b>Lokalizacja</b> <b>Zakres rzeczowy</b>	Dla uzupełnienia trasy rowerowej w mieście i gminie Żary oprócz wiaduktów i już istniejących ścieżek rowerowych potrzebne są odcinki uzupełniające całą trasę. W szczególności potrzebne są ścieżki na odcinkach: <ol style="list-style-type: none"> <li>1. Ul. Kilińskiego, ok. 1km.</li> <li>2. Łącznik; ul. Przeładunkowa- Legionistów- Podchorążych ok. 1km.</li> </ol> Ulice te są własnością miasta. Szczególnie trudny jest odcinek przy ul. Podchorążych.
<b>Koszty ogółem netto</b>  <b>Koszty ogółem brutto</b>  <b>Wyszczególnić (np. projekt, inwestycja, nadzór, itd.)</b>	<b>Roboty budowlane + dokumentacja</b> <b>Ul. Kilińskiego 2 mln.</b> <b>Ul. Przeładunkowa- Legionistów- Podchorążych 2 mln PLN</b>
<b>Termin realizacji</b> <b>Dodatkowo określić gotowość fizyczną i finansową inwestycji, tj. stan przygotowania dokumentacji technicznej i innych wymaganych dokumentów (np. pozwoleń etc.)</b>	Miasto posiada PFU na przedsięwzięcie. Planuje się, że wraz z budową kładek nad obwodnicą i nad torami w latach 2022- 2025 budowane będą ścieżki przy w/w ulicach. Ścieżka rowerowa na ul Kilińskiego- 2023-24 Ścieżki ul. Przeładunkowa- Legionistów – Podchorążych 2024- 2025 Wykonanie ze środków FEWL 2021-2027,
<b>Czynniki ryzyka</b>	W trakcie realizacji konieczne są uzgodnienia z konserwatorem

	zabytków, szczególnie ul. Podchorążych. Trudny do przewidzenia wzrost kosztów inwestycyjnych.
<b>Uzasadnienie realizacji</b>	Planowana ścieżka pozwoli na połączenie strategicznych z punktu widzenia dojazdów do pracy miejsc. Ścieżka połączy dwie dzielnice, w których mieszka po ok. 17 tys. osób oraz strefę przemysłową. Ścieżka umożliwi bezpieczny przejazd przez Żary od dużej wsi Olbrachtów zlokalizowanej na południe od miasta poprzez centrum miasta do dużej strefy przemysłowej (2500 miejsc pracy), zlokalizowanej w północnej przy wyjeździe z miasta na Zieloną Górę i dalej do dużej wsi Lubomyśl. Drogi dojazdowe opisane powyżej realizowane będą równoległe z budową kładek opisanych w odrębnych kartach. Wybudowanie dróg ułatwi dojazd i poprawi bezpieczeństwo rowerzystów, tym samym stanowić będzie zachętę do korzystania z tego środka transportu, ograniczając emisję spalin. Ścieżki i kładki są w pełni kompatybilne z działaniami Gminy Wiejskiej tj budową ścieżki do Lubomyśla i do Grabika. Wpisują się w całościowa sieć ścieżek ŻŻOF.

### 2.2.1. Miasto Żagań. Budowa ścieżki rowerowej łączącej Moczyń z Kolonią Laski w Żaganiu

<b>Nazwa przedsięwzięcia</b>	<b>Budowa ścieżki rowerowej łączącej Moczyń z Kolonią Laski w Żaganiu</b>
<b>Opis Lokalizacja Zakres rzeczowy</b>	Budowa ścieżki rowerowej wzdłuż ulicy Tartakowej w Żaganiu połączy dwie dzielnice w Żaganiu Moczyń i Kolonię Laski. Dł. ścieżki 2,8km, szerokość 2m. Ścieżka asfaltowa. Konieczność oświetlenia na całej długości.
<b>Koszty ogółem netto</b>	<b>3.211.382,11zł</b>
<b>Koszty ogółem brutto</b>	<b>3 950 000 zł</b>
<b>Wyszczególnić (np. projekt, inwestycja, nadzór, itd.)</b>	Nadzór 80 000 zł, Projekt 70 000zł Wykonawstwo 3.800.000 zł
<b>Termin realizacji Dodatkowo określić gotowość fizyczną i finansową inwestycji, tj. stan przygotowania dokumentacji technicznej i innych wymaganych dokumentów (np. pozwoleń etc.)</b>	Realizacja 2024-2025  Opracowanie dokumentacji – 2023 rok
<b>Czynniki ryzyka</b>	Ścieżka będzie przebiegać przez grunt Lasów Państwowych. Obecnie w tym miejscu zlokalizowana jest ogólnodostępna droga asfaltowa. Prawo dopuszcza realizację ścieżek rowerowych na terenach leśnych. Część ścieżki będzie zlokalizowana na gruncie PKP, wymagać będzie to uzgodnień z PKP. Trudny do przewidzenia wzrost kosztów inwestycyjnych.
<b>Uzasadnienie realizacji</b>	Planowana ścieżka pozwoli na połączenie strategicznych z punktu

	widzenia dojazdów do pracy miejsc. Połączy dwie dzielnice Żagania i stanowić będzie skrót dojazdu z Moczynia do pracy na strefie aktywności gospodarczej oraz do jednostki wojskowej. Wybudowanie tego łącznika znacznie ułatwi dojazd i poprawi bezpieczeństwo rowerzystów, tym samym stanowić będzie zachętę do korzystania z tego środka transportu, ograniczając emisję spalin.
--	---

### 2.2.2. Miasto Żagań. Budowa ścieżki rowerowej łączącej Żagań z Żarami – część na terenie administracyjnym miasta Żagań

<b>Nazwa przedsięwzięcia</b>	<b>Budowa ścieżki rowerowej łączącej Żagań z Żarami – część na terenie administracyjnym miasta Żagań</b>
<b>Opis Lokalizacja Zakres rzeczowy</b>	Budowa ścieżki rowerowej wzdłuż ulicy Bema, Obwodowej, czarnego szlaku w Żaganiu jest częścią ścieżki rowerowej, która docelowo ma połączyć Żary i Żagań Dł. ścieżki 2,8km, szerokość 2m. Ścieżka asfaltowa. Konieczność oświetlenia na całej długości.
<b>Koszty ogółem netto</b>	<b>3.211.382,11zł</b>
<b>Koszty ogółem brutto</b>	<b>3 950 000 zł</b>
<b>Wyszczególnić (np. projekt, inwestycja, nadzór, itd.)</b>	Nadzór 80 000 zł, Projekt 70 000zł Wykonawstwo 3.800.000 zł
<b>Termin realizacji Dodatkowo określić gotowość fizyczną i finansową inwestycji, tj. stan przygotowania dokumentacji technicznej i innych wymaganych dokumentów (np. pozwoleń etc.)</b>	Realizacja - 2024-2025  Opracowanie dokumentacji – 2023 rok
<b>Czynniki ryzyka</b>	Ścieżka będzie przebiegać przez grunt Lasów Państwowych. Obecnie w tym miejscu zlokalizowana jest droga przeciwpożarowa i szlak turystyczny. Prawo dopuszcza realizację ścieżek rowerowych na terenach leśnych. Problematyczne może okazać się uzyskanie zgody na oświetlenie ścieżki na gruntach leśnych. Trudny do przewidzenia wzrost kosztów inwestycyjnych.
<b>Uzasadnienie realizacji</b>	Planowana ścieżka pozwoli na połączenie strategicznych z punktu widzenia dojazdów do pracy dwóch miejscowości Żar i Żagania Stanowić będzie alternatywę dojazdu rowerem do ruchliwej drogi krajowej DK12.. Wybudowanie ścieżki rowerowej znacznie ułatwi dojazd i gruntownie poprawi bezpieczeństwo rowerzystów, tym samym stanowić będzie zachętę do korzystania z tego środka transportu, ograniczając emisję spalin.



### 2.2.3. Miasto Żagań. Budowa ścieżki rowerowej łączącej ul. Skarbową z Nowogródzką w Żaganiu.

<b>Nazwa przedsięwzięcia</b>	<b>Budowa ścieżki rowerowej łączącej ul. Skarbową z Nowogródzką w Żaganiu</b>
<b>Opis</b> <b>Lokalizacja</b> <b>Zakres rzeczowy</b>	Budowa ścieżki rowerowej łącznika ul. Skarbowej z obwodnicą w Żaganiu Dł. ścieżki 0,185km, szerokość 2m. Ścieżka asfaltowa. Konieczność oświetlenia na całej długości.
<b>Koszty ogółem netto</b>	<b>284.552,85 zł</b>
<b>Koszty ogółem brutto</b>	<b>350 000 zł</b>
<b>Wyszczególnić (np. projekt, inwestycja, nadzór, itd.)</b>	Nadzór 10 000 zł, Projekt 30 000zł Wykonawstwo 310 000zł
<b>Termin realizacji</b> <b>Dodatkowo określić gotowość fizyczną i finansową inwestycji, tj. stan przygotowania dokumentacji technicznej i innych wymaganych dokumentów (np. pozwoleń etc.)</b>	Realizacja - 2024-2025  Opracowanie dokumentacji – 2023 rok
<b>Czynniki ryzyka</b>	Trudny do przewidzenia wzrost kosztów inwestycyjnych.
<b>Uzasadnienie realizacji</b>	Planowana ścieżka pozwoli na połączenie realizowanej ścieżki rowerowej na ul. Skarbowej ze ścieżką rowerową na obwodnicy miasta. Łącznik ten pozwoli na zintegrowanie centrum miasta i terenu gdzie zlokalizowane są obiekty publiczne z obwodnicą miasta (ul. Nowogródzka), gdzie zaś zlokalizowane są m.in. Policja i Straż Pożarna. Wybudowanie tego łącznika ułatwi dojazdy do pracy, co stanowić będzie zachętę do korzystania z roweru, jako środka transportu.

### 2.2.4. Miasto Żagań. Budowa ścieżki rowerowej wzdłuż ulicy Lotników Alianckich w Żaganiu w ramach projektu budowy ścieżki rowerowej na odcinku od m. Żagań do m. Czerna.

<b>Nazwa przedsięwzięcia</b>	Budowa ścieżki rowerowej wzdłuż ulicy Lotników Alianckich w Żaganiu w ramach projektu budowy ścieżki rowerowej na odcinku od m. Żagań do m. Czerna.
<b>Opis</b> <b>Lokalizacja</b> <b>Zakres rzeczowy</b>	Ścieżka rowerowa wzdłuż ul. Lotników Alianckich w Żaganiu Długość ogólna ścieżki ok7 km i szer. 2m, w tym na terenie miasta <b>2585 m.b.</b>
<b>Koszty ogółem netto</b>	Całość projektu 7 458 846,42 zł <b>w tym dla miasta Żagań 2.427.854,51</b>

<b>Koszty ogółem brutto</b> <b>Wyszczególnić (np. projekt, inwestycja, nadzór, itd.)</b>	Całość projektu 9 174 381,10 zł (bez projektu i nadzoru) <b>w tym dla miasta Żagań 2.986.261,05 zł</b>  Projekt 150 000 zł, wykonawstwo zgodnie z w/w, nadzór – 100 000 zł
<b>Termin realizacji</b> <b>Dodatkowo określić gotowość fizyczną i finansową inwestycji, tj. stan przygotowania dokumentacji technicznej i innych wymaganych dokumentów (np. pozwoleń etc.)</b>	Realizacja 2023-2024  PFU w trakcie opracowania
<b>Czynniki ryzyka</b>	Grunt Skarbu Państwa – droga wojewódzka, wymaga uzgodnienia z ZDW.  Trudny do przewidzenia wzrost kosztów inwestycyjnych.
<b>Uzasadnienie realizacji</b>	Planowana ścieżka pozwoli na połączenie strategicznych z punktu widzenia dojazdów do pracy miejsc. Stanowi część projektu budowy ścieżki rowerowej na odcinku od m. Żagań do m. Czerna. Docelowo ma powstać ścieżka łącząca Żagań z Iłową. Wybudowanie tego odcinka znacznie ułatwi dojazd i poprawi bezpieczeństwo rowerzystów, tym samym stanowiąc będzie zachętę do korzystania z tego środka transportu, ograniczając emisję spalin.

#### 2.2.5. Miasto Żagań. Budowa ścieżki rowerowej łączącej ul. Żarską z Przyjaciół Żołnierza w Żaganiu

<b>Nazwa przedsięwzięcia</b>	<b>Budowa ścieżki rowerowej łączącej ul. Żarską z Przyjaciół Żołnierza w Żaganiu</b>
<b>Opis</b> <b>Lokalizacja</b> <b>Zakres rzeczowy</b>	Budowa ścieżki rowerowej stanowić będzie kontynuację ścieżki zlokalizowanej wzdłuż ul. Sosnowej. Docelowo nowe ścieżki połączą ścieżkę na ul. Żarskiej, która prowadzi zarówno w kierunku centrum miasta jak i w stronę Żar z ul. Przyjaciół Żołnierza – drogą wojewódzką prowadzącą w kierunku Iłowej, gdzie również planowana jest budowa ścieżki rowerowej.  Ścieżka będzie przebiegać wzdłuż ul. Bema i ul. Spółdzielczej, zaś na odcinku łączącym obie ulice, gruntem leśnym. W ramach zadania konieczna jest przebudowa części istniejącej infrastruktury drogowej i technicznej w celu lokalizacji ścieżki rowerowej.  Długość ogólna ścieżki 1,5km i szer. 2,0 m tj. ok 3000m <sup>2</sup> , konieczność doświetlenia ścieżki na długości 185m
<b>Koszty ogółem netto</b>	<b>3.479.674,80Zł</b>
<b>Koszty ogółem brutto</b>	<b>4.280.000 Zł ( w tym kwalifikowalne 2 000.000 zł)</b>
<b>Wyszczególnić (np. projekt, inwestycja,</b>	Nadzór 100 000 zł, Wykonawstwo 4.280.000 zł

nadzór, itd.)	
<b>Termin realizacji</b> <b>Dodatkowo określić gotowość fizyczną i finansową inwestycji, tj. stan przygotowania dokumentacji technicznej i innych wymaganych dokumentów (np. pozwoleń etc.)</b>	Realizacja - 2024-2025  Opracowanie dokumentacji – 2023 rok
<b>Czynniki ryzyka</b>	W części ścieżka będzie przebiegać przez grunt Lasów Państwowych. Obecnie w tym miejscu zlokalizowana jest ścieżka leśna. Prawo dopuszcza realizację ścieżek rowerowych na terenach leśnych. Część ścieżki będzie zlokalizowana w pobliżu nieczynnych torów kolejowych, wymagać będzie to uzgodnień z PKP. Trudny do przewidzenia wzrost kosztów inwestycyjnych.
<b>Uzasadnienie realizacji</b>	Planowana ścieżka pozwoli na połączenie strategicznych z punktu widzenia dojazdów do pracy miejsc. Połączy mini strefę aktywności gospodarczej na ul. Spółdzielczej z największym w Żaganiu osiedlem Bema-Sosnowa oraz największym pracodawcą w Żaganiu tj. Wojskiem Polskim, zlokalizowanym na ul. Żarskiej. Ponadto docelowo połączenie dwóch planowanych ścieżek rowerowych pozwoli na dojazd rowerem z Łowej do terenów jednostki wojskowej w Żaganiu. Wybudowanie tego łącznika znacznie ułatwi dojazd i poprawi bezpieczeństwo rowerzystów, tym samym stanowić będzie zachętę do korzystania z tego środka transportu, ograniczając emisję spalin.

### 2.3.1. Gmina Żary. Budowa ścieżki rowerowej Żary – Grabik.

Nazwa przedsięwzięcia	Budowa ścieżki rowerowej Żary - Grabik
<b>Opis</b> <b>Lokalizacja</b> <b>Zakres rzeczowy</b>	Budowa ścieżki rowerowej relacji Żary – Grabik wraz z oświetleniem (od przejazdu kolejowego do budynku Zespołu Szkół w Grabiku). Planowana ścieżka będzie stanowić połączenie komunikacyjne dla pieszych i rowerzystów z istniejącą infrastrukturą pieszo-rowerową przy ul. Czerwonego Krzyża w Żarach. Długość ścieżki ok 370 m. Podstawowa szerokość ścieżki wynosić będzie 2,00 m. Szerokość chodnika przy ścieżce rowerowej wynosić będzie 1,50 m. Nawierzchnię ścieżki rowerowej oraz chodnika projektuje się, jako bitumiczną oddzieloną poziomym oznakowaniem. W ramach zadania konieczna jest przebudowa części istniejącej infrastruktury drogowej i technicznej w celu lokalizacji ścieżki rowerowej.
<b>Koszty ogółem netto</b>	<b>418.699,18 zł</b>
<b>Koszty ogółem brutto</b>	<b>515.000 zł</b>
<b>Wyszczególnić (np. projekt, inwestycja, nadzór, itd.)</b>	PFU – ok. 18.000 zł Dokumentacja techniczna – ok.40.000 zł Roboty: ok. 442.000,00

	Nadzór ok. 15.000 zł
<b>Termin realizacji</b> <b>Dodatkowo określić gotowość fizyczną i finansową inwestycji, tj. stan przygotowania dokumentacji technicznej i innych wymaganych dokumentów (np. pozwoleń etc.)</b>	Realizacja - 2023-2025  Opracowanie dokumentacji – 2023 rok
<b>Czynniki ryzyka</b>	Aktualizacja mpzp może opóźnić rozpoczęcie realizacji projektu. W części ścieżka będzie przebiegać przez grunty prywatne i działki PKP. Inwestycja prawdopodobnie realizowana będzie w oparciu o specustawę drogową (ZRID). Ryzykiem jest trudny do przewidzenia wzrost kosztów inwestycyjnych.
<b>Uzasadnienie realizacji</b>	Planowana ścieżka pozwoli na połączenie strategicznych z punktu widzenia dojazdów do szkoły i do pracy. Połączy teren miasta Żary z gminą wiejską. Wybudowanie tego łącznika znacznie ułatwi dojazd i poprawi bezpieczeństwo rowerzystów, tym samym stanowić będzie zachętę do korzystania z tego środka transportu, ograniczając emisję spalin.

### 2.3.2. Gmina Żary. Budowa ścieżki rowerowej Żary - Lubomyśl

<b>Nazwa przedsięwzięcia</b>	<b>Budowa ścieżki rowerowej Żary - Lubomyśl</b>
<b>Opis</b> <b>Lokalizacja</b> <b>Zakres rzeczowy</b>	Budowa ścieżki rowerowej relacji Żary – Lubomyśl z ewentualnym oświetleniem solarnym (od ronda na Zieloną Górę). Planowana ścieżka rowerowa będzie stanowić połączenie komunikacyjne z istniejącą infrastrukturą pieszo-rowerową przy ul. Zielonogórskiej w Żarach. Długość ścieżki to ok. 2,5 km wzdłuż drogi powiatowej nr 1076F. Inwestycja będzie realizowana we współpracy w Powiatem Żarskim. Minimalna szerokość ścieżki będzie wynosić 2,0 m. Projektuje się bitumiczną nawierzchnię ścieżki rowerowej. Planuje się również wycinkę drzew pod projektowaną ścieżkę rowerową. Wartość zadania – <b>ok. 2.000.000 zł</b>
<b>Koszty ogółem netto</b>	<b>1.626.016,26 zł</b>
<b>Koszty ogółem brutto</b>	<b>2.000.000,00 zł</b>
<b>Wyszczególnić (np. projekt, inwestycja, nadzór, itd.)</b>	Dokumentacja: ok. 95.000 zł Roboty: 1.845.000,00 zł Nadzór ok. 60.000 zł
<b>Termin realizacji</b> <b>Dodatkowo określić gotowość fizyczną i finansową inwestycji, tj. stan przygotowania</b>	Realizacja 2023 - 2025  W roku 2023 przewiduje się wykonanie projektu

<b>dokumentacji technicznej i innych wymaganych dokumentów (np. pozwoleń etc.)</b>	
<b>Czynniki ryzyka</b>	W części ścieżka będzie przebiegać przez grunty prywatne, co może wydłużyć procedury. Ponadto kwestie finansowe, podziału zadań i uzgodnień z Powiatem, mogą być problematyczne, co może wydłużyć realizację inwestycji. Ryzykiem jest trudny do przewidzenia wzrost kosztów inwestycyjnych.
<b>Uzasadnienie realizacji</b>	Planowana ścieżka pozwoli na połączenie strategicznych z punktu widzenia dojazdów do szkoły i do pracy. Połączy teren miasta Żary z gminą wiejską. Wybudowanie tego łącznika znacznie ułatwi dojazd i poprawi bezpieczeństwo rowerzystów, tym samym stanowić będzie zachętę do korzystania z tego środka transportu, ograniczając emisję spalin.

### 2.3.3. Gmina Żary. Budowa ścieżki rowerowej Żary (Kunice) - Siodło

<b>Nazwa przedsięwzięcia</b>	<b>Budowa ścieżki rowerowej Żary (Kunice) - Siodło</b>
<b>Opis</b> <b>Lokalizacja</b> <b>Zakres rzeczowy</b>	Budowa ścieżki rowerowej relacji Żary (Kunice) – Siodło (od ul. Wyzwolenia w Kunicach w kierunku Siodła). Planowana ścieżka rowerowa będzie stanowić połączenie komunikacyjne pomiędzy Miastem Żary a Gminą a dalej do Żagania. Długość ścieżki to ok. 3,0 km wzdłuż drogi powiatowej nr 1091F przebiegającej przez m. Siodło. Inwestycja będzie realizowana we współpracy w Powiatem Żarskim. Minimalna szerokość ścieżki będzie wynosić 2,0 m. Projektuje się bitumiczną nawierzchnię ścieżki rowerowej.  Wartość zadania – <b>ok. 3.000.000 zł</b>
<b>Koszty ogółem netto</b>	<b>2.439.024,39 zł</b>
<b>Koszty ogółem brutto</b>	<b>3.000.000,00 zł</b>
<b>Wyszczególnić (np. projekt, inwestycja, nadzór, itd.)</b>	Dokumentacja: ok. 120.000 zł Roboty: 2.820.000,00 zł Nadzór ok. 60.000 zł
<b>Termin realizacji</b>	Realizacja 2025 - 2027
<b>Dodatkowo określić gotowość fizyczną i finansową inwestycji, tj.</b>	Brak dokumentacji technicznej. Jest to zadanie alternatywne

<b>stan przygotowania dokumentacji technicznej i innych wymaganych dokumentów (np. pozwoleń etc.)</b>	planowane do realizacji w dłuższej perspektywie.
<b>Czynniki ryzyka</b>	W części ścieżka będzie przebiegać przez grunty prywatne, co może wydłużyć procedury. Ponadto kwestie finansowe, podziału zadań i uzgodnień z Powiatem, mogą być problematyczne, co może wydłużyć realizację inwestycji. Ryzykiem jest trudny do przewidzenia wzrost kosztów inwestycyjnych.
<b>Uzasadnienie realizacji</b>	Planowana ścieżka pozwoli na połączenie strategicznych z punktu widzenia dojazdów do szkoły i do pracy. Połączy teren miasta Żary z Gminą wiejską Żary oraz Gminą Żagań. Wybudowanie tego łącznika znacznie ułatwi dojazd i poprawi bezpieczeństwo rowerzystów, tym samym stanowiąc będzie zachętą do korzystania z tego środka transportu, ograniczając emisję spalin.

#### 2.4. Gmina Żagań. Budowa ścieżki rowerowej w kierunku Żagań - Stypułów

<b>Nazwa przedsięwzięcia</b>	<b>Budowa ścieżki rowerowej w kierunku Żagań - Stypułów</b>
<b>Opis Lokalizacja Zakres rzeczowy</b>	Przedsięwzięcie obejmuje budowę ścieżki rowerowej na odcinku Żagań – Stypułów. Ścieżka zlokalizowana będzie na trasie nieczynnej linii kolejowej o szacunkowej długości ok. 25 km. Służyć ona będzie komunikacji rowerowej, a także będzie pełnić funkcje rekreacyjne dla mieszkańców gminy oraz turystów.
<b>Szacowane koszty ogółem netto</b>	<b>11 000 000,00</b>
<b>Koszty ogółem brutto</b>	<b>13 530 000 zł ( w tym kwalifikowalne 13 530 000 zł)</b>
<b>Wyszczególnić (np. projekt, inwestycja, nadzór, itd.)</b>	Cena obejmuje projekt, roboty budowlane, nadzór inwestorski.
<b>Szacowane dofinansowanie ze środków FEWL</b>	5 000 000,00 zł
<b>Termin realizacji Dodatkowo określić gotowość fizyczną i finansową inwestycji, tj. stan przygotowania dokumentacji technicznej i innych wymaganych dokumentów (np.</b>	2024- 2025r.  Na przełomie 2022/ 2023 zaplanowano wykonanie projektu

pozwoleń etc.)	
<b>Czynniki ryzyka</b>	Przedsięwzięcie obejmuje wykonanie ścieżki na terenie gminy Brzeźnica. Istnieje ryzyko, że gmina nie będzie chciała włączyć się w realizację projektu. Ryzykiem jest trudny do przewidzenia wzrost kosztów inwestycyjnych.
<b>Uzasadnienie realizacji</b>	Budowa ścieżki rowerowej ma na celu przeniesienie ruchu rowerowego z intensywnie wykorzystywanych przez pojazdy mechaniczne drogi publicznej na odcinku Żagań – Stypułów. Nowa droga rowerowa będzie miała tym samym ogromne znaczenie dla ruchu rowerowego. Będzie stanowić kontynuację ciągu komunikacyjnego już istniejącego na odcinku Stypułów – Nowa Sól.

**2.5. Gmina Iłowa. Budowa ścieżki rowerowej wzdłuż drogi wojewódzkiej nr 296 w na odcinku od m. Żagań do m. Czerna.**

<b>Nazwa przedsięwzięcia</b>	<b>Budowa ścieżki rowerowej wzdłuż drogi wojewódzkiej nr 296 w ramach projektu budowy ścieżki rowerowej na Odcinku od m. Żagań do m. Czerna</b>
<b>Opis</b> <b>Lokalizacja</b> <b>Zakres rzeczowy</b>	Ścieżka rowerowa wzdłuż drogi wojewódzkiej nr 296  Długość ogólna ścieżki 7941mb i szer. 2m, w tym na terenie Gminy Iłowa <b>5356 m.b.</b>
<b>Koszty ogółem netto</b>  <b>Koszty ogółem brutto</b>  <b>Wyszczególnić (np. projekt, inwestycja, nadzór, itd.)</b>	Całość projektu 7 458 846,42 zł <b>w tym dla Gminy Iłowa 5 030 991,91</b>  Całość projektu 9 174 381,10 zł (bez projektu i nadzoru) <b>w tym dla Gminy Iłowa 6 188 120,05 zł</b> (bez projektu i nadzoru)  Projekt 150 000 zł, wykonawstwo zgodnie z w/w, nadzór – 100 000 zł  Dofinansowanie w ramach FEWL - 3,5 mln zł.
<b>Termin realizacji</b> <b>Dodatkowo określić gotowość fizyczną i finansową inwestycji, tj. stan przygotowania dokumentacji technicznej i innych wymaganych dokumentów (np. pozwoleń etc.)</b>	2023-2024  PFU w trakcie opracowania
<b>Czynniki ryzyka</b>	Grunt Skarbu Państwa – droga wojewódzka, wymaga uzgodnienia z ZDW. Ryzykiem jest trudny do przewidzenia wzrost kosztów inwestycyjnych.

<b>Uzasadnienie realizacji</b>	Planowana ścieżka pozwoli na połączenie strategicznych z punktu widzenia dojazdów do pracy miejsc. Stanowi część projektu budowy ścieżki rowerowej na odcinku od m. Żagań do m. Czerna. Docelowo ma powstać ścieżka łącząca Żagań z Iłową. Wybudowanie tego odcinka znacznie ułatwi dojazd i poprawi bezpieczeństwo rowerzystów, tym samym stanowiąc będzie zachętę do korzystania z tego środka transportu, ograniczając emisję spalin.
--------------------------------	--

## **Cel strategiczny 4 Wspieranie zintegrowanego rozwoju społecznego w oparciu o zasoby dziedzictwa kulturowego i przyrodniczego ŻŻOF**

### **Zachowanie dziedzictwa kulturowego oraz wsparcie instytucji kultury na terenie ZZOF.**

W tej kategorii gminy ŻŻOF proponują projekty dotyczące rewaloryzacji obiektów zabytkowych mających istotny wpływ na postrzeganie całego regionu. Projekt realizowany będzie w 4 lokalizacjach tj. Żarach Żaganiu, Iłowej oraz miejscowości Włostów w gminie Żary.

Obiekty wybrane do rewaloryzacji mają dużą wartość historyczną, kulturową i przyrodniczą. Tutaj organizowanych jest wiele imprez krajowych i międzynarodowych. Wpisują się w pałacowo- parkowy charakter regionu.

Tradycje parkowe Bad Muskau, Włostowa, żarskiego parku przypałacowego, parku pałacu żagańskiego czy też parku w Iłowej często mają swój wspólny rodowód. Np. Promnitzowie żarscy mieli w Iłowej znaną w Europie psiarnię, po której pozostał parkowy cmentarz, a herbem Iłowy jest pies trzymający herb Promnitzów. Innym przykładem współpracy jest Petzold – projektant parku we Włostowie, główny ogrodnik parku Mużakowskiego, jednocześnie doradca księżnej Żagania przy przebudowie parku pałacowego w Żaganiu. W tradycje pogranicza wpisuje się też zakonnik augustiański Mikołaj Jakubica, później pastor piastujący posługę w Lubanicach koło Żar, który jako pierwszy przetłumaczył biblię w 1543r. na język żarowski zwany też dolnołużyckim. Tradycja Łużyczan, Niemców, Polaków wzajemnie się przenika. Pogranicze historyczne Śląska i Łużyc opisane historią zabytkowych obiektów może i powinno stać się wyjątkową atrakcją turystyczną wartą odwiedzenia. Dochody z turystyki oprócz dochodów z przemysłu i usług pozostałych przy takim nagromadzeniu zabytków w regionie ŻŻOF powinny stać się dodatkową wartością w przyszłości.

### **2.1. Miasto Żary. Udostępnienie do zwiedzania Zamku Bibersteinów, etap1.**

<b>Nazwa przedsięwzięcia</b>	<b>Udostępnienie do zwiedzania Zamku Bibersteinów, etap1</b>
<b>Opis Lokalizacja Zakres rzeczowy</b>	Celem jest wybudowanie drogi wjazdowej na Zamek Bibersteinów, remont Domu Bramnego ( bramy wjazdowej na zamek), remont fosy, remont dachu, remont parteru wraz z instalacjami. Droga ok. 100mb z bruku polnego, wraz z infrastrukturą podziemną i zielenią, budynek bramny z ok. XVI w. ze stylizowaną bramą, powierzchnia łączna ok. 100m2 na 2 kondygnacjach, obwarowania fosy z kamienia polnego i piaskowca ( mury ok. 3m wysokości, długość ok. 250mb), system odprowadzający wodę z dachu zamku. Parter ma ok. 600 m2.



<b>Koszty ogółem netto</b>	16 000 000 zł.
<b>Koszty ogółem brutto</b>	19 680 000 zł
<b>Wyszczególnić (np. projekt, inwestycja, nadzór, itd.)</b>	Kwoty netto Roboty konserwatorskie i stratygraficzne 800 tys. Roboty budowlane – ok. 15 mln PLN Nadzory ok. 200 tys. PLN
<b>Termin realizacji Dodatkowo określić gotowość fizyczną i finansową inwestycji, tj. stan przygotowania dokumentacji technicznej i innych wymaganych dokumentów (np. pozwoleń etc.)</b>	Miasto jest w trakcie przygotowania postępowania przetargowego na wykonanie kompleksowej dokumentacji technicznej zamku oraz dojazdu do zamku. Ma to być sfinansowane ze środków OEG. Dokumentacja ta nie obejmuje przyległej fosi ( pow. ok. 0,3 ha). W 2022-2023 wykonany zostanie kompleksowy projekt techniczny wraz z pozwoleniem na budowę. Zadania wykonane zostaną z przyznanych środków OEG oraz środków własnych. W latach 2025- 2026 – planuje się wykonanie zadań opisanych powyżej. Wykonanie ze środków FEWL ( ŻŻOF) 2021-2027. Na kompleksową przebudowę zamku miasto Żar szukać będzie środków w innych krajowych i międzynarodowych programach.
<b>Czynniki ryzyka</b>	W trakcie przygotowywania projektu mogą nastąpić problemy w uzyskaniu szybkich uzgodnień konserwatorskich. Ryzykiem jest trudny do przewidzenia wzrost kosztów inwestycyjnych.
<b>Uzasadnienie realizacji</b>	Planowane zadanie umożliwi bezpieczne wejście na teren Zamku Bibersteinów, najciekawszego i jednocześnie najważniejszego historycznie obiektu świeckiego z okresu renesansu w województwie lubuskim. Wykonanie remontu murów fosi zostało zalecane, jako bardzo pilne przez Wojewódzkiego Konserwatora Zabytków. Remont fosi umożliwi realizację wielu imprez kulturalnych i rekreacyjnych w bezpośrednim sąsiedztwie ważnego zabytku. Zamek Bibersteinów wraz z pobliskim parkiem stanowi największą atrakcję turystyczną miasta. Tradycje Bibersteinów i Promnitzów wpisują się w tradycje całego pogranicza śląsko – łżyckiego. Herb Bibersteinów jest w herbach wielu miejscowości całego dorzecza Nysy Łżyckiej od Frydlantu w Czechach przez Bad Muskau, Trzebiel, Żary, Forst, Beeskow i Storkow w Niemczech. Promnitzowie właściciele zamku w od XVI do XVIII w. byli właścicielami dóbr całego powiatu żarskiego, łłowy, Kliczkowa, Pieszyc po Pszczynę i Tychy. Interesy Bibersteinów, Promnitzów spletały się z interesami zakonników augustiańskich, książąt żagańskich. W tradycje lokalne pogranicza wpisana jest także wspólna historia Łżyzczan oraz mieszkańców historycznego Śląska. Tradycje parkowe Bad Muskau, Włostowa, żarskiego parku przypałacowego, parku pałacu żagańskiego czy też parku w łłowej często mają swój wspólny rodowód. Na zamku przez 5 lat kapelmistrzem był Georg Philip Telemann, wielki kompozytor baroku.

### 3.2. Miasto Żagań. Rewitalizacja Ratusza w Żaganii.

<b>Nazwa przedsięwzięcia</b>	<b>Rewitalizacja Ratusza w Żaganiu</b>
<b>Opis</b> <b>Lokalizacja</b> <b>Zakres rzeczowy</b> <b>Mierzalne wskaźniki realizacji</b>	Rewitalizacja budynku Ratusza przy ul. Rynek 36 w Żaganiu wraz z adaptacją na cele społeczne. Zakres prac obejmujący m.in. Przebudowę wewnętrzną budynku ratusza wraz z instalacjami Wykonanie prac konserwatorskich w obrębie elewacji budynku wraz z wymianą stolarki okiennej i drzwiowej Zagospodarowanie terenu Wymianę przyłączy Uporządkowanie terenu wraz z odtworzeniem nawierzchni po robotach izolacyjnych w ścianach fundamentowych
<b>Koszty ogółem netto</b>  <b>Koszty ogółem brutto</b>  <b>Wyszczególnić (np. projekt, inwestycja, nadzór, itd.)</b>	6.634.146,34zł  8 160 000 zł  Nadzór 160 000 zł, Wykonawstwo 8 000 000 zł
<b>Termin realizacji</b>  <b>Dodatkowo określić gotowość fizyczną i finansową inwestycji, tj. stan przygotowania dokumentacji technicznej i innych wymaganych dokumentów (np. pozwoleń etc.)</b>	2024  Przewidujemy w 2023 zlecić wykonanie projektu
<b>Czynniki ryzyka</b>	Budynek jest zabytkiem wpisanym do rejestru zabytków. Wszelkie prace wymagają uzgodnienia z Lubuskim Konserwatorem Zabytków, to zaś wydłuża realizację zadania.
<b>Uzasadnienie realizacji</b>	Budynek Ratusza stanowi wizytówkę Żagania. Jego historyczny charakter ma istotną wartość w kształtowaniu tożsamości miasta. Niestety ze względu na zły stan techniczny budynku oraz niekorzystny układ pomieszczeń nie jest on wykorzystywany zgodnie ze swoim przeznaczeniem. Remont oraz nadanie nowych funkcji społecznych pozwoli przywrócić dawną świetność budynku.

### 3.3 Miasto Żagań. Rewitalizacja Oranżerii Pałacowej w Żaganiu.

<b>Nazwa przedsięwzięcia</b>	<b>Rewitalizacja Oranżerii Pałacowej w Żaganiu</b>
<b>Opis</b> <b>Lokalizacja</b> <b>Zakres rzeczowy</b> <b>Mierzalne wskaźniki realizacji</b>	<p>Rewitalizacja budynku Oranżerii Pałacowej w Żaganiu wraz z adaptacją na cele społeczne.</p> <p>Zakres prac obejmujący kompleksowy remont budynku w tym m.in.</p> <p>Remont wnętrza budynku</p> <p>Wykonanie prac konserwatorskich w obrębie elewacji budynku wraz z wymianą stolarki okiennej</p> <p>Zagospodarowanie terenu</p> <p>Remont balkonu i balustrady</p>
<b>Koszty ogółem netto</b>  <b>Koszty ogółem brutto</b>  <b>Wyszczególnić (np. projekt, inwestycja, nadzór, itd.)</b>	<p>3.731.707,32 zł</p> <p>4 590 000 zł</p> <p>Nadzór 90 000 zł, Wykonawstwo 4 500 000 zł</p>
<b>Termin realizacji</b>  <b>Dodatkowo określić gotowość fizyczną i finansową inwestycji, tj. stan przygotowania dokumentacji technicznej i innych wymaganych dokumentów (np. pozwoleń etc.)</b>	<p>2024</p> <p>Przewidujemy w 2023 zlecić wykonanie projektu</p>
<b>Czynniki ryzyka</b>	Budynek jest zabytkiem wpisanym do rejestru zabytków. Wszelkie prace wymagają uzgodnienia z Lubuskim Konserwatorem Zabytków, to zaś wydłuża realizację zadania.
<b>Uzasadnienie realizacji</b>	Pałac wraz z Oranżerią stanowi wizytówkę Żagania. W skali województwa lubuskiego jest jednym z najcenniejszych zabytków. Jego historyczny charakter ma istotną wartość w kształtowaniu tożsamości miasta. Niestety ze względu na zły stan techniczny nie jest on wykorzystywany zgodnie ze swoim przeznaczeniem. Remont

	oraz nadanie nowych funkcji społecznych pozwoli przywrócić dawną świetność budynku. Zarówno z punktu widzenia społecznego jak i historycznego rewitalizacja przedmiotowego budynku jest konieczna do funkcjonowania całości kompleksu pałacowego.
--	---

**Gmina Żary. Rewitalizacja zabytkowego parku Petzolda we Włostowie.**

<b>Nazwa przedsięwzięcia</b>	<b>Rewitalizacja zabytkowego parku Petzolda we Włostowie (10ha)</b>
<b>Opis Lokalizacja Zakres rzeczowy</b>	Odnowienie zabytkowego parku Petzolda we Włostowie, w tym inwentaryzacja parku wraz z infrastrukturą towarzyszącą (rowy, alejki, stawy, infrastruktura podziemna) wraz z zaleceniami w uzgodnieniu z Wojewódzkim Konserwatorem Zabytków, opracowanie dokumentacji technicznej, budowa ścieżek spacerowych wraz z infrastrukturą sportowo-rekreacyjną (np. park sprawnościowy, wiata turystyczna), oczyszczenie dna stawów, uporządkowanie istniejącego drzewostanu, oświetlenie solar/led/fotowoltaika.
<b>Koszty ogółem netto</b>	<b>813.008,13 zł</b>
<b>Koszty ogółem brutto</b>	<b>1.000.000,00 zł</b>
<b>Wyszczególnić (np. projekt, inwestycja, nadzór, itd.)</b>	Inwentaryzacja parku: ok 100.000 zł Dokumentacja: ok. 100.000 zł Roboty: 776.000,00 zł Nadzór ok. 24.000 zł
<b>Termin realizacji Dodatkowo określić gotowość fizyczną i finansową inwestycji, tj. stan przygotowania dokumentacji technicznej i innych wymaganych dokumentów (np. pozwoleń etc.)</b>	<b>Planowany termin realizacji: 2022-2025</b> W 2022 roku zaplanowano sporządzenie inwentaryzacji parku.
<b>Czynniki ryzyka</b>	Park wraz z ruinami pałacu wpisany jest do rejestru zabytków, więc konserwator może nam zalecić wykonanie dodatkowych prac, których teraz nie można przewidzieć. Zaplanowana kwota na sfinansowanie zadania może być niewystarczająca.
<b>Uzasadnienie realizacji</b>	Zabytki na terenie ŻOF są często w bardzo złym stanie, ponieważ koszty ich renowacji są tak duże, że budżetów samorządów na to nie stać. Często latami nie są użytkowane i popadają w ruinę. Park we Włostowie zaprojektowany przez słynnego E. Petzolda przejmowany był przez kolejnych właścicieli. Na terenie parku zachowały się ruiny pałacu, które są zabezpieczane w miarę pozyskania dodatkowych środków finansowych. W parku zachował się nietypowy drzewostan, który należy ocalić. Zrewitalizowany park stanowiłby istotną atrakcję

turystyczną Gminy Żary, ale i całego ŻŻOF. Mógłby stanowić jeden z elementów spójnej sieci zrewitalizowanych zabytków na terenie ŻŻOF.

### 3.3. Gmina Iłowa. Rewitalizacja kolejnego etapu Parku Dworskiego w Iłowej

Nazwa przedsięwzięcia	Rewitalizacja kolejnego etapu Parku Dworskiego w Iłowej
<b>Opis</b> <b>Lokalizacja</b> <b>Zakres rzeczowy</b>	Rewitalizacja zakłada: - odnowienie sieci ścieżek spacerowych ( koszt 0,85 mln zł) - odnowienie nasadzeń zieleni ( koszt 0,1 mln zł) - modernizacja oświetlenia parkowego ( koszt 0,9 mln zł) - budowa monitoringu ( koszt o, 15 mln zł)
<b>Koszty ogółem netto</b>	<b>1 626 016 zł</b>
<b>Koszty ogółem brutto</b>	<b>2 000 000,00zł</b>
<b>Wyszczególnić (np. projekt, inwestycja, nadzór, itd.)</b>	Nadzór 50 000,00zł, dokumentacja techniczna 100 000,00zł, wykonawstwo 1 850 000,00zł  Dofinansowanie w ramach ŻŻOF FEWL w wys. 0,5 mln zł obejmie odnowienie sieci ścieżek spacerowych.
<b>Termin realizacji</b> <b>Dodatkowo określić gotowość fizyczną i finansową inwestycji, tj. stan przygotowania dokumentacji technicznej i innych wymaganych dokumentów (np. pozwoleń etc.)</b>	2024-2028 2024 – opracowanie dokumentacji technicznej 2025-2028 – realizacja rzeczowa projektu
<b>Czynniki ryzyka</b>	Trudny do przewidzenia wzrost kosztów inwestycyjnych.
<b>Uzasadnienie realizacji</b>	Realizacja projektu stanowić będzie kontynuację działań podjętych przez Gminę Iłowa w latach poprzednich. Istniejąca infrastruktura Parku Dworskiego wymaga pojęcia działań modernizacyjnych. Monitoring parkowy przyczyni się do zwiększenia bezpieczeństwa osób korzystających z Parku.

### 3.4. Projekt zintegrowany – wszystkie gminy ŻŻOF. Mieszkańcy dla ŻŻOF.

Nazwa przedsięwzięcia	Mieszkańcy dla ŻŻOF
-----------------------	---------------------

<p><b>Opis</b> <b>Lokalizacja</b> <b>Zakres rzeczowy</b></p>	<p>Przedsięwzięcie ma na celu wewnętrzną integrację społeczną ŻŻOF dzięki wykorzystaniu aktywności mieszkańców i organizacji pozarządowych. W ramach projektu planuje się udzielanie grantów na organizację przedsięwzięć z zakresu kultury, turystyki, sportu i rekreacji nakierowanych na integrację mieszkańców gmin ŻŻOF, prezentację i promocję lokalnych produktów turystycznych, dokonać w zakresie kultury, wartościowych zasobów przyrodniczych i kulturowych oraz tworzenie w oparciu o nie wspólnej oferty ŻŻOF. W trakcie konsultacji społecznych przedstawione zostały liczne propozycje w tym zakresie i wskazane zostały niewykorzystane zasoby mogące stać się oparciem dla rozwoju obszaru. Celem projektu jest wykorzystanie pokazanych w trakcie konsultacji możliwości wspólnego działania mieszkańców dla zwiększenia wewnętrznej spójności obszaru ŻŻOF i poszerzenia oferty dla mieszkańców i turystów.</p> <p>Zakres działań w ramach projektu:</p> <ol style="list-style-type: none"> <li>1) doradztwo dla ngo (przygotowanie projektów, w tym o granty w ramach regrantingu)</li> <li>2) przygotowanie i uruchomienie platformy dot. informacji i promocji wspólnych wydarzeń na terenie ŻŻOF (w tym: upowszechnienie wyników przedsięwzięć zrealizowanych w ramach grantów oraz promocja najlepszych praktyk)</li> <li>3) regranting dla organizacji pozarządowych (prowadzony przez wspólnie wyłonionego operatora)</li> </ol>
<p><b>Koszty ogółem</b></p>	<p>Wartość programu grantowego – 2 000 000,00zł</p>
<p><b>Termin realizacji</b> <b>Dodatkowo określić gotowość fizyczną i finansową inwestycji, tj. stan przygotowania dokumentacji technicznej i innych wymaganych dokumentów (np. pozwoleń etc.)</b></p>	<p>W latach 2022-2027: 1 x w roku konkurs grantowy dla organizacji pozarządowych z terenu ŻŻOF na zadania w zakresie organizacji przedsięwzięć kulturalnych, sportowych i rekreacyjnych, w tym tworzenie i oznakowanie tras turystycznych wykorzystujących atrakcje lokalne, tworzenie przewodników, map i innych form informacji i promocji turystycznej i kulturalnej; innych produktów turystycznych; ich celem jest promowanie zasobów przyrodniczych, kulturowych, turystycznych, sportowych obszaru ŻŻOF; upowszechnianie idei ŻŻOF wśród mieszkańców i wsparcie integracji wewnętrznej gmin na wielu poziomach</p>
<p><b>Czynniki ryzyka</b></p>	<p>Brak wspólnego operatora dla programu/projektu regrantingowego.</p>
<p><b>Uzasadnienie realizacji</b></p>	<p>Problemem ŻŻOF jest zdefiniowany w diagnozie i potwierdzony w trakcie konsultacji społecznych niski poziom aktywności mieszkańców, brak identyfikacji na poziomie obszaru funkcjonalnego, postrzeganie go, jako struktury sztucznej i zewnętrznie narzuconej. Słaby poziom wykorzystywania potencjału mieszkańców i organizacji pozarządowych pomimo zidentyfikowanych potencjałów w tym zakresie.</p>

## 5.2 Lista projektów/przedsięwzięć komplementarnych

### Cel 1 strategiczny Dynamiczna i zielona gospodarka ŻŻOF

Projekt 1.1. Tworzenie warunków do rozwoju przedsiębiorczości na terenie ŻŻOF.					
Lp.	Beneficjent	Zakres projektu	Szacunkowa wartość	Potencjalne źródło finansowania	Przewidywany termin realizacji
1	Miasto Żary	Budowa inkubatora technologicznego i stworzenie centrum transferu technologii dla ŻŻOF	7 mln zł	FEWL 2021-2027	2024-2025
SUMA			7 mln zł		

## Cel strategiczny 2. ŻŻOF przyjazny środowisku i przygotowany na zmiany klimatu

Wiązka projektów 2.1 Rozwój gospodarki niskoemisyjnej oraz poprawa mobilności mieszkańców poprzez usprawnienie transportu publicznego na terenie ŻŻOF					
Lp.	Beneficjent	Zakres projektu	Szacunkowa wartość	Potencjalne źródło finansowania	Przewidywany termin realizacji
1	Żagań miasto	- zakup autobusów niskoemisyjnych na potrzeby organizacji nowoczesnego, przyjaznego środowiska transportu publicznego	20 mln zł	FEWL 2021-2027	2022-2023
		- montaż stacji ładowania pojazdów elektrycznych	3 mln zł		2022-2027
2	Żary miasto	- 10 stacji ładowania pojazdów elektrycznych (10 stacji dla samochodów i 5 stacji dla rowerów).	5 mln zł	FEWL2021-2027	2024-26
		- Ścieżki rowerowe:			2025-26
		2. ul. Żagańska – tereny GDDKiA.	3 mln	FEWL 2021-2027/FDS	2025-26
		3. ul. Serbska – tereny GDDKiA.	1,5 mln		2025-26
3	Żagań	Budowa ścieżek	14,5 mln zł		

	gmina	<p>rowerowych:</p> <ul style="list-style-type: none"> <li>- Stary Żagań – Żagań</li> <li>- Tomaszowo – Bożnów – Żagań</li> <li>- Bukowina Bobrzańska – Bożnów</li> <li>- Wymiana i montaż oświetlenia energooszczędnego</li> </ul>		FEWL 2021-2027 GDDKiA	2022 -2025
4	Żary gmina	<p>Budowa ścieżek rowerowych wraz z ich oświetleniem solarnym na terenie Gminy Żary o długości ok 25,50 km:</p> <ol style="list-style-type: none"> <li>1. Żary – Marszów – do granicy z Miastem Żagań – ok. 6 km (dr. krajowa) - 6.000.000</li> <li>2. Żary – Mirostowice Dolne – Kunice w stronę Jankowej Żag. – ok. 3 km (dr. powiatowa)- 3.000.000</li> <li>3. Żary – Olbrachtów – ok 3 km (dr. krajowa) – 3.000.000</li> <li>4. Żary – Sieniawa Żarska (od osiedla Kronopol do granicy z Lipinkami Łuż) – ok. 3,5 km (dr. krajowa) – w planach GDDKiA – 3.500.000</li> <li>5. Żary – Mirostowice Dolne przez Łaz do Olbrachtowa – ok. 7 km (dr. powiatowa) 7 000 000</li> </ol>	27 mln zł	<p>-FEWL 2021-2027 - PROW 2021-2027 - środki GDDKiA - środki Powiatu żarskiego - środki Gminy Żary - Polski Ład - Krajowy Plan Odbudowy</p>	2022-2030



5	łowa	Budowa ścieżek rowerowych łowa – Czerna łowa – Gmina Żary	1 mln 8,6 mln	- środki ZDW/Samorząd Województwa Lubuskiego - budżet państwa	
<b>SUMA</b>			109mln zł		
<b>Projekt 2.2</b> <b>Wsparcie rozwoju OZE na terenie ŻŻOF – PROJEKT GRANTOWY</b>					
Lp.	Beneficjent	Zakres projektu	Szacunkowa wartość	Potencjalne źródło finansowania	Przewidywany termin realizacji
1	Żagań miasto	Program montażu instalacji fotowoltaicznych – program grantowy na podstawie ustawy Prawo ochrony środowiska	4 mln zł	FEWL 2021-2027	2023-2027
2	Żary miasto	Program montażu instalacji fotowoltaicznych – program grantowy na podstawie ustawy Prawo ochrony środowiska	9 mln zł	FEWL 2021-2027	2023-27
3	Żagań gmina	Program montażu instalacji fotowoltaicznych – program grantowy na podstawie ustawy Prawo ochrony środowiska	5 mln zł	FEWL 2021-2027	2023, 2024
4	Żary gmina	<b>Program montażu instalacji fotowoltaicznych – program grantowy (dotacje dla mieszkańców) na podstawie ustawy Prawo ochrony środowiska</b>	5 mln zł	- FEWL 2021-2027 - środki własne - FENIKS 2021-2027 2021-2027	2024-2030
5	łowa	Program montażu instalacji fotowoltaicznych – program grantowy na podstawie ustawy Prawo ochrony środowiska	1 mln zł	- FEWL2021-2027 - Środki własne - Środki z NFOŚiGW	2022-2027
<b>SUMA</b>			24 mln zł		

Projekt 2.3 Wymiana źródeł ciepła na terenie ŻŻOF – PROJEKT GRANTOWY					
Lp.	Beneficjent	Zakres projektu	Szacunkowa wartość	Potencjalne źródło finansowania	Przewidywany termin realizacji
1	Żagań miasto	Program wymiany źródeł ciepła – program grantowy	3 mln zł	FEWL 2021-2027	2022-2027
2	Żary miasto	Program wymiany źródeł ciepła – program grantowy	3,5 mln zł	FEWL 2021-2027	2023-27
3	Żagań gmina	Program wymiany źródeł ciepła – program grantowy	3 mln zł	FEWL 2021-2027	2022-2027
4	Żary gmina	Program wymiany źródeł ciepła – program grantowy	3 mln zł	-FEWL 2021-2027 - Program Czyste powietrze - środki własne	2023-2027
5	Iłowa	Program wymiany źródeł ciepła – program grantowy	1 mln zł	- FEWL 2021-2027 - Środki własne - Środki z NFOŚiGW	2023-2027
<b>SUMA</b>			13,5 mln zł		
Wiązka projektów 2.4 Termomodernizacja budynków użyteczności publicznej w ŻŻOF					
Lp.	Beneficjent	Zakres projektu	Szacunkowa wartość	Potencjalne źródło finansowania	Przewidywany termin realizacji
1	Żagań miasto	Termomodernizacja budynków szkolnych	12 mln zł	FEWL 2021-2027 EOG, FENIKS 2021-2027	2023-2027
2	Żary miasto	Przedszkole nr 7, Przedszkole nr 10, dwa budynki szkoła i przedszkole przy ul. Częstochowskiej, budynek hali sportowej Promień, Przedszkole przy ul. 11 listopada, pływalnia Wodnik	21 mln zł	FEWL 2021-2027	2023-2027
3	Żagań gmina	Termomodernizacja budynków	5 mln zł	FEWL 2021-2027	2023-2027
4	Iłowa	Termomodernizacja budynków użyteczności publicznej (Biblioteka	6 mln	FEWL 2021- 2027	2022-2027

		Kultury, OPS, ZGKiM, Urząd)			
<b>SUMA</b>			44 mln zł		
<b>Wiązka projektów 2.5</b> <b>Zwiększenie udziału energii ze źródeł odnawialnych na terenie ŻŹOF</b>					
Lp.	Beneficjent	Zakres projektu	Szacunkowa wartość	Potencjalne źródło finansowania	Przewidywany termin realizacji
1	Żagań miasto	Montaż instalacji fotowoltaicznych na budynkach użyteczności publicznej – 4 obiekty (m.in. budynek Muzeum Obozów Jenieckich, OPS, MPO)	4,5 mln zł	- FEWL 2021-2027 - EOG, FENIKS 2021-2027	2023-2027
2	Żary miasto	Montaż instalacji fotowoltaicznych na budynkach użyteczności publicznej – 6 budynków	8 mln zł	- FEWL 2021-2027 - EOG, FENIKS 2021-2027	2023-27
3	Żagań gmina	- montaż odnawialnych źródeł energii	2 mln zł	- FEWL 2021-2027 - EOG, FENIKS 2021-2027	2023 - 2025
4	Żary gmina	- 5 szkół objętych inwestycją OZE (montaż instalacji fotowoltaicznej – Grabik, Olbrachtów, Mirostowice Dolne, Bieniów, Złotnik)	3 mln zł	- FEWL 2021-2027 - Polski Ład	2023-2026
5	Iłowa	Montaż instalacji fotowoltaicznych na budynkach użyteczności publicznej	3 mln zł	FEWL 2021-2027	2022-2027
<b>SUMA</b>			20,5 mln zł		
<b>Wiązka projektów t 2.6</b> <b>Energooszczędne oświetlenie miejskie, zarządzanie oświetleniem</b>					
Lp.	Beneficjent	Zakres projektu	Szacunkowa wartość	Potencjalne źródło finansowania	Przewidywany termin realizacji
1	Żagań miasto	Kompleksowe światlenie na terenie miasta z zastosowaniem LED Oświetlenie i monitoring parku przypoławcowego	3 mln zł 1 mln zł	FEWL 2021-2027 EOG, FENIKS 2021-202 WFOŚiGW środki własne	2022-2027
2	Żary miasto	Kompleksowa wymiana oświetlenia ulicznego na LED.	5 mln zł	FEWL 2021-2027 EOG, FENIKS 2021-202	2023-27

				WFOŚiGW środki własne	
3	Żagań gmina	Wymiana i montaż nowego oświetlenia energooszczędnego	3 mln zł	FEWL 2021-2027 EOG, FENIKS 2021-202 WFOŚiGW środki własne	2023-27
4	Żary gmina	Wymiana i montaż nowego oświetlenia energooszczędnego	3 mln zł	FEWL 2021-2027 EOG, FENIKS 2021-202 WFOŚiGW środki własne	2022-2030
5	Iłowa	Wymiana i montaż nowego oświetlenia energooszczędnego	3 mln zł	FEWL 2021-2027 EOG, FENIKS 2021-202 WFOŚiGW środki własne	2022-2030
<b>SUMA</b>			18 mln zł		

<b>Wiązka projektów 2.7.</b>					
<b>Inwestycje wodno-kanalizacyjne</b>					
Lp.	Beneficjent	Zakres projektu	Szacunkowa wartość	Potencjalne źródło finansowania	Przewidywany termin realizacji
1	Żagań miasto	Modernizacja oczyszczalni ścieków	60 mln zł	FEWL 2021-2027 EOG, FENIKS 2021-2027,	2022-2027
2	Żary miasto	Uzbrojenie dzielnicy „Leśna”, Żagańska, terenów pomiędzy koszarami a cmentarzem, ekoosiedle – ul. Żagańska	10 mln zł	FEWL 2021-2027 /EOG/FENIKS 2021-2027	2023-27
3	Żary gmina	1. Budowa sieci kanalizacyjnej w m. Łaz, - ok. 5 mln. zł 2. Rozbudowa i wymiana sieci wodociągowej w m. Olbrachtów- ok. 2 mln 3. Modernizacja ujęcia wody w m. Sieniawa	17 mln	- Środki własne, - WFOŚiGW - Polski Ład - PROW 2021-2027 - FEWL 2021-2027	2024-2030

		<p>Żarska – ok.1 mln zł</p> <p>4. Modernizacja ujęcia wody w m. Bogumiłów – ok. 1 mln zł</p> <p>5. Modernizacja ujęcia wody w m. Łaz – ok. 1 mln zł</p> <p>6. Modernizacja zasilania sieci wodociągowej w m. Kadłubia – ok 1 mln zł</p> <p>7. Spięcie wodociągu Drożków i Złotnik w celu alternatywnego zasilania wody – ok. 2 mln zł</p> <p>8. Spięcie wodociągu Bogumiłów i Olbrachtów w celu alternatywnego zasilania wody – ok. 2 mln zł</p> <p>9. Budowa wieży ciśnień dla wodociągu w m. Bieniów – ok. 2 mln zł</p>		- FENIKS 2021-2027 2021-2027	
<b>4</b>	Iłowa	<p>- Przebudowa kanalizacji sanitarnej na terenie miasta</p> <p>- Budowa przydomowych oczyszczalni ścieków – program grantowy</p>	<p>5 mln</p> <p>1 mln</p>	<p>FEWL2021-2027</p> <p>NFOŚiGW</p> <p>Budżet Państwa</p> <p>Środki własne</p>	2023-2030
<b>SUMA</b>			93 mln zł		
<b>Wiązka projektów t 2.8.</b>					
<b>Inwestycje w błękitno-zieloną infrastrukturę</b>					
Lp.	Beneficjent	Zakres projektu	Szacunkowa wartość	Potencjalne źródło finansowania	Przewidywany termin realizacji
<b>1</b>	Żagań miasto	-Inwestycje w błękitno-zieloną infrastrukturę na terenie Żagania (m.in. szeroko rozumiane	2 mln zł	FEWL 2021-2027 EOG, FENIKS	2023-2025

		inwestycje w infrastrukturę zagospodarowania wód opadowych – ogrody deszczowe, stawy retencyjne, zielone przystanki, itp.)		2021-2027	
2	Żary miasto	Inwestycje w błękitno – zieloną infrastrukturę na terenie Żar (m.in. zagospodarowanie wód opadowych itp.	5 mln.	FEWL2021-2027 / EOG/FENIKS 2021-2027	2023-25
3	Żary gmina	- Kontynuacja Programu dla mieszkańców w zakresie gromadzenia wody deszczowej „Gmina Żary łapie deszcz”. - Przebudowa zbiorników wodnych w m. Łukawy, Bieniów, Lubanice, Mirostowice Dolne pod kątem retencji wody – 2 mln. Zł	2,3 mln zł	- Środki własne Budżet Państwa, - środki WFOŚiGW	2023-2030
4	Iłowa	- Przebudowa zbiornika ul. Młyńska - Przebudowa zbiornika w Klikowie	2 mln 3 mln	- NFOŚiGW - Środki własne Budżet Państwa	2022 - 2030
<b>SUMA</b>			14,3 mln zł		

<b>Wiązka projektów 2.9. Poprawa dostępności transportowej w ŻŻOF</b>					
Lp.	Beneficjent	Zakres projektu	Szacunkowa wartość	Potencjalne źródło finansowania	Przewidywany termin realizacji
1	Żagań miasto	Budowa ronda na skrzyżowaniu ulic Keplera, Piłsudskiego, Wojska Polskiego, Armii Krajowej	6 mln zł	GDDKiA	2025-2028
2	Żary miasto	Łącznik Fabryczna – Kronopol, koncepcja	2 mln zł	GDDKiA	2025-2028

		drogi Rondo przy Auchan, droga Auchan - Kunice			
<b>SUMA</b>			8 mln zł		
<b>Wiązka projektów 2.10. Inwestycje około kolejowe</b>					
Lp.	Beneficjent	Zakres projektu	Szacunkowa wartość	Potencjalne źródło finansowania	Przewidywany termin realizacji
1	Żagań miasto	Przystanek kolejowy za osiedlem Bema	2 mln zł	PKP, Budżet Państwa	2025-2028
2	Żary miasto	Przystanki kolejowe od Małomic do Sieniawy Żarskiej w Żarach np. Żary al. Wojska Polskiego, Żary Moniuszki – w załączeniu zestawienie	4 mln zł	PKP, Budżet Państwa	2025-2028
<b>SUMA</b>			6 mln zł		

### Cel strategiczny 3 Zrównoważone usługi publiczne dla mieszkańców ŻŻOF

<b>Wiązka projektów 3.1. Podniesienie jakości edukacji przedszkolnej i szkolnej</b>					
Lp.	Beneficjent	Zakres projektu	Szacunkowa wartość	Potencjalne źródło finansowania	Przewidywany termin realizacji
1	Żagań miasto	Podniesienie jakości edukacji przedszkolnej i szkolnej na terenie miasta Żagań	2 mln	FEWL 2021-2027	2021-27
2	Żary miasto	Podniesienie jakości edukacji przedszkolnej i szkolnej na terenie miasta Żary	2 mln	FEWL 2021-2027	2021-27
3	Żagań gmina	Podniesienie jakości edukacji przedszkolnej i szkolnej na terenie gminy Żagań	1 mln	FEWL 2021-2027	2021-27
4	Żary gmina	Podniesienie jakości edukacji przedszkolnej i szkolnej na terenie Gminy Żary	1 mln	FEWL 2021-2027 Budżet Państwa	2023-2025
5	Iłowa	Podniesienie jakości edukacji przedszkolnej i szkolnej na terenie gminy Iłowa	1 mln	FEWL 2021-2027	2022 - 2027
<b>SUMA</b>			7 mln zł		
<b>Wiązka projektów 3.2 Domy seniora, domy opieki, Usługi społeczne i opiekuńcze oraz infrastruktura społeczna</b>					

Lp.	Beneficjent	Zakres projektu	Szacunkowa wartość	Potencjalne źródło finansowania	Przewidywany termin realizacji
1	Żagań miasto	Udział we wkładzie własnym w budowie Domu seniora	5 mln zł	FEWL 2024-2027	2024-2027
2	Żary miasto	Wspólny dla ZZOF dom seniora w Żarach, przygotowanie projektu finansowane z EOG 300 tys. zł.	10 mln zł	FEWL 2024-2027	2024-27
3	Żagań gmina	Funkcjonowanie domów seniora i ośrodków opiekuńczo - mieszkalnych	0,7 mln zł	FEWL 2024-2027	2024-27
<b>SUMA</b>			12,7		

#### **Cel strategiczny 4 Wspieranie zintegrowanego rozwoju społecznego w oparciu o zasoby dziedzictwa kulturowego i przyrodniczego ŻŻOF**

<b>Wiązka projektów 4.1. Zachowanie dziedzictwa kulturowego oraz wsparcie instytucji kultury na terenie ŻŻOF</b>					
Lp.	Beneficjent	Zakres projektu	Szacunkowa wartość	Potencjalne źródło finansowania	Przewidywany termin realizacji
1	Żagań miasto	Digitalizacja zasobów dziedzictwa kulturowego Rewitalizacja i nadanie nowych funkcji terenowi wyspy parkowej wraz z zabytkowym kąpieliskiem miejskim	0,5 mln zł 12 mln zł	FEWL 21-27	2023-2026
2	Żary miasto	Rewitalizacja zamku Etap 2: rewaloryzacja I i II piętra oraz poddasza, Prace konserwatorskie i sztukatorskie, stworzenie nowego centrum kultury i tradycji	35 mln zł,	EOG/MK/FENIKS 2021-2027 FEWL ŻŻOF	2022- 2030 2024-27
3	Żary gmina	- Budowa parków linowych w m. Lubomyśl, Olbrachtów dla potrzeb turystyki - Stworzenie Centrum rekreacyjno-kulturalno-	10 mln zł,	FEWL 2021-2027 - Budżet Państwa - środki własne	2023-2030  2024- 2026



		turystycznego w Biedzychowicach Dolnych pod potrzeby mieszkańców i turystów			
4	Iłowa	Rewaloryzacja zabytkowego parku w Iłowej, w tym	0,5 mln	FEWL 2021-2027	2025 - 2030
5	Żary miasto	Rewitalizacja ul. Podchorążych, do Pl. Inwalidów, ul. Parkowa.	10 mln zł	FEWL2021-2027	2023-27
6	Iłowa	Dobre miejsce – Centrum Aktywności Społecznej w Iłowej  Rewitalizacja centrum Iłowej	17 mln  4 mln zł	- FEWL 2021-2027 - Budżet Państwa  - środki własne	2022 -2027
<b>SUMA</b>			107 mln zł		

<b>Wiązka projektów 4.2.</b>					
<b>Zagospodarowanie parków i terenów zielonych</b>					
Lp.	Beneficjent	Zakres projektu	Szacunkowa wartość	Potencjalne źródło finansowania	Przewidywany termin realizacji
1	Żagań miasto	Park przy pałacu książęcym w Żaganiu – przywrócenie świetności infrastrukturze parkowej (odnowienie i utworzenie nowych alejek spacerowych, uporządkowanie drzewostanu i pozostałej roślinności, nowe nasadzenia) wraz z modernizacją kładek nad przepływającą przez park rzeką Bóbr	8 mln zł	FEWL 21-27 FENIKS 2021-2027	2025-2027
2	Żary miasto	Łącznik bulwar nad Żarką, Projekt „Stawnica”.	4 mln zł 8 mln zł	FEWL/EOG/FENIKS 2021-2027 FEWL/EOG/FENIKS 2021-2027	2023-27 2023-27
3	Żagań gmina	- odtwarzanie i rozbudowa przestrzeni zielonej na terenie gm. Żagań - tworzenie przystani kajakowych na rzece Bóbr i Kwisa	3 mln zł	- środki własne - środki krajowe, Budżet Państwa	2023-2027

<b>4</b>	łłowa	Rewaloryzacja zabytkowego parku w łłowej.	0,5 mln	FEWL 2021-2027	2025 - 2030
<b>5</b>	łłowa	Zagospodarowanie rzeki Czerna	2 mln	- Budżet Państwa	2023-2027
<b>SUMA</b>			30 mln zł		

## 6. Warunki i procedury obowiązujące w ramach realizacji Planu Działań ŻŻOF

### 6.1 Warunki obowiązujące w ramach zawartego partnerstwa gmin ŻŻOF

Zasady partnerstwa:

**1. Zasada równości partnerów.**

Wszyscy partnerzy w ramach powołanego partnerstwa gmin mają równą pozycję. Każda z gmin bierze udział w podejmowaniu decyzji i dysponuje 1 głosem.

**2. Zasada partnerstwa.**

Wszystkie decyzje gminy podejmują w porozumieniu, w drodze konsensusu mając na uwadze dobro wszystkich gmin. W sposób partnerski wyznaczają cele, realizują zadania i bierze odpowiedzialność za ich realizację.

**3. Zasada zarządzania wielopoziomowego.**

W ramach partnerstwa przyjęto trójpoziomowe zarządzanie: na poziomie strategicznym, na poziomie operacyjnym oraz na poziomie projektowym. Ten podział pozwoli partnerom na elastyczne działanie, oddzielnie kompetencje na poszczególnych poziomach i sprawny przepływ informacji.

### 6.2 Struktura zarządzania

W ramach struktury Partnerstwa ŻŻOF zostały określone następujące podmioty:

- Rada Partnerstwa ŻŻOF
- Zespół Operacyjny
- Zespół Wykonawczy

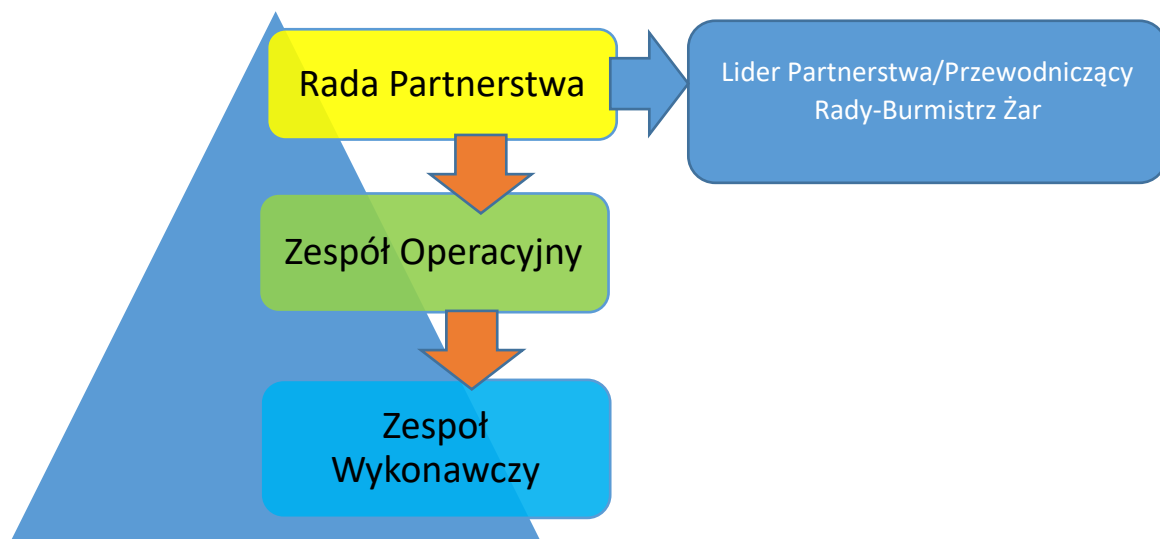
**Tabela 4. Poziomy zarządzania w ramach Planu Działań ŻŻOF**

Funkcja/Podmiot/Skład	Zadania	Poziom zarządzania
<p><b>Rada Partnerstwa</b>  <b>Skład: wójtowie i burmistrzowie gmin wchodzących w skład ŻŻOF</b>  <b>Na jej czele stoi Przewodniczący/a Rady</b>  <b>Każdy członek Rady posiada 1 głos</b>  <b>Uchwały są podejmowane w drodze konsensusu</b>  <b>W przypadku braku konsensusu decyzje podejmowane są większością głosów, pod warunkiem udziału w niej Lidera.</b></p>	<ul style="list-style-type: none"> <li>• Reprezentuje Porozumienie ŻŻOF/Przewodniczący reprezentuje Partnerstwo w kontaktach/relacjach zewnętrznych</li> <li>• Rada podejmuje strategiczne decyzje ws. realizacji Planu Działań ŻŻOF i zasad funkcjonowania Porozumienia</li> <li>• Powołuje Zespół Operacyjny</li> <li>• Akceptuje propozycje zmian do Planu Działań ŻŻOF</li> <li>• Akceptuje raporty/sprawozdania z realizacji Planu Działań ŻŻOF</li> <li>• Podejmuje decyzje ws. podjęcia działań wynikających z rekomendacji Zespołu Operacyjnego</li> </ul>	<p>ZARZĄDZANIE NA POZIOMIE STRATEGICZNYM</p>

	<ul style="list-style-type: none"> <li>• Zasięga opinii organów społecznych</li> <li>• Podejmowanie decyzji niezbędnych do bieżącego funkcjonowania struktur Porozumienia</li> </ul>	
<b>Zespół Operacyjny</b> <b>Składa się z pracowników gmin ŻŻOF</b>	<ul style="list-style-type: none"> <li>• Koordynuje działania gmin ŻŻOF w zakresie realizacji Planu Działań ŻŻOF</li> <li>• Inicjuje zmiany w zakresie Planu Działań ŻŻOF</li> <li>• Analizuje raporty/sprawozdania z realizacji Planu Działań ŻŻOF</li> <li>• Bieżąca współpraca z Zespołem Wykonawczym</li> </ul>	ZARZĄDZANIE NA POZIOMIE OPERACYJNYM
<b>Zespół Wykonawczy</b> <b>Powołany W gminie Żary o statusie miejskim pełniący funkcję lidera Partnerstwa ŻŻOF</b>	<ul style="list-style-type: none"> <li>• Przygotowuje dokumenty niezbędne do realizacji Planu Działań ŻŻOF</li> <li>• Prowadzi sprawozdawczość monitorowanie i raportowanie dot. Planu Działań ŻŻOF</li> <li>• Odpowiada za realizację przedsięwzięć w ramach Planu Działań ŻŻPF (nadzór i monitorowanie postępów w realizacji)</li> <li>• Bieżąca współpraca z gminami ŻŻOF</li> </ul>	ZARZĄDZANIE NA POZIOMIE PROJEKTOWYM

Źródło: opracowanie własne

Rys. Struktura zarządzania



Źródło: opracowanie własne

### 6.3 Zasady aktualizacji/zmian Planu Działań ŻŻOF

Plan Działań ŻŻOF podlega również aktualizacji związanej z prowadzonym monitorowaniem, procesem ewaluacji i wynikających z niego rekomendacji (w zakresie warunków realizacji przedsięwzięć, sposobu i zakresu monitorowania, zmiany ogólnych uwarunkowań społeczno-gospodarczych, zmian systemowych, itp.).

Aktualizacja Planu Działań będzie również podejmowana w zakresie zmian w ramach przedsięwzięć/projektów przygotowanych i określonych w Planie do realizacji. Aktualizacja listy projektów będzie prowadzona w oparciu o wyniki jej weryfikacji i bieżącego monitorowania (np. w zakresie gotowości, warunków formalno-prawnych, zakresu, sposobu i formy finansowania, itp.).

W ramach procesu monitorowania (raz do roku), Plan Działań będzie podlegał przeglądowi, z uwzględnieniem sytuacji społeczno-gospodarczej, sposobu i źródeł finansowania, warunków formalno-prawnych, oraz innych warunków mających wpływ na jego wdrażanie.

Na podstawie przeprowadzonej analizy przez Zespół Wykonawczy, Zespół Operacyjny sformułuje wnioski niezbędne do podjęcia decyzji strategicznej przez Radę Partnerstwa, w zakresie określonych kierunków strategicznych

### 6.4 Funkcja Planu Działań ŻŻOF w realizacji polityk lokalnych na obszarze Partnerstwa

Plan Działań ŻŻOF, który pełni funkcję strategii ponadlokalnej wpisuje się w założenia polityki rozwoju Województwa Lubuskiego zakładającej wsparcie dla Obszarów Strategicznej Interwencji oraz partnerstw o charakterze ponadgminnym.

Plan Działań ŻŻOF w odniesieniu do dokumentów o charakterze strategicznym na poziomie lokalnym:

- określa cele i projekty wspólne dla członków Partnerstwa, jednocześnie pozostawiając prawo do stanowienia polityki lokalnej przez gminy członkowskie (strategie rozwoju);
- jego zapisy są uwzględniane przy przygotowaniu dokumentów strategicznych na poziomie lokalnym (strategia rozwoju gminy, program rewitalizacji, plan gospodarki niskoemisyjnej, itp.), innych dokumentów planistycznych oraz finansowych (WPF);
- jest podstawą do określania sposobu finansowania z różnych dostępnych źródeł.

### 6.5 Zasady monitorowania celów Planu Działań ŻŻOF

Proces monitorowania Planu Działań ŻŻOF, w którym uczestniczą członkowie Rady Partnerstwa, Zespołu Operacyjnego i Zespołu Wykonawczego jest oparty o system wskaźników weryfikowanych w określonych okresach sprawozdawczych. Monitorowanie realizacji będzie polegało na ciągłym i systematycznym zbieraniu i analizowaniu danych napływających od poszczególnych realizatorów przedsięwzięć/projektów określonych w dokumencie.

Za monitorowanie całego procesu realizacji Planu odpowiada Rada Partnerstwa, we współpracy z Zespołem Operacyjnym w oparciu o dane przygotowywane przez Zespół Wykonawczy.

Wszystkie niezbędne dane oraz informacje są gromadzone przez Zespół Roboczy. Dane pochodzą od realizatorów przedsięwzięć/koordynatorów/liderów. Oni są odpowiedzialni za terminowe przekazywanie informacji i informowanie o wszelkich trudnościach czy opóźnieniach, stanie realizacji przedsięwzięć i wartościach osiąganych wskaźników.

Na podstawie zebranych danych jest przygotowywany Raport roczny z realizacji Planu Działań ŻŻOF (dot. każdego roku realizacji, opracowywany do końca II kwartału kolejnego roku).

Raport przygotowany przez Zespół Roboczy jest przekazywany do Zespołu Operacyjnego. Zespół Operacyjny, na jego podstawie przygotowuje rekomendacje dla Rady Partnerstwa dot. dalszego działania, np. wprowadzenia ewentualnych zmian, działań zaradczych. Po jego zatwierdzeniu przez Radę Partnerstwa, zostaje on opublikowany przez wszystkich partnerów ŻŻOF.

Dla Planu Działań opracowany został zestaw wskaźników, zarówno produktu jak i rezultatu, na podstawie, których prowadzony będzie proces monitorowania i oceny skuteczności realizacji dokumentu. Każdy z realizatorów przedsięwzięć/projektów odpowiada za monitorowanie określonych wskaźników, które zostały przypisane do poszczególnych zadań.

Monitoring prowadzony w ramach realizacji Planu Działań obejmuje stan realizacji poszczególnych projektów/przedsięwzięć oraz wskaźników przypisanych do celów operacyjnych w oparciu o następujące działania:

- monitoring stanu wdrażania poszczególnych przedsięwzięć/projektów w ramach celów operacyjnych oraz wartości przypisanych im wskaźników;
- identyfikacja zmian podczas wdrażania Planu oraz rekomendowanie działań naprawczych i aktualizacji dokumentu;
- ocena końcowa stanu realizacji przedsięwzięć/projektów i wartości wskaźników (w tym również ustalenie przyczyn zmian w procesie realizacji Planu, sformułowanie wniosków dotyczących oceny realizacji celów Planu i rekomendacji).

## 6.7 Ewaluacja realizacji celów określonych w Planie Działań ŻŻOF

Ewaluacja realizacji celów Planu Działań ŻŻOF ma za zadanie potwierdzić jakość dokumentu, jego trafność w doborze celów i działań, skuteczność i efektywność.

Ewaluacja jest ściśle powiązana z procesem monitorowania, na podstawie którego będą podejmowane decyzje ws. ewentualnych zmian.

Ewaluacja będzie prowadzona w ramach Zespołu Roboczego, z udziałem Zespołu Operacyjnego (w trakcie prowadzonych badań ewaluacyjnych).

Nadzór nad procesem ewaluacji prowadzi Zespół Operacyjny. Wszelkie działania związane z tym procesem, badaniami, pracą zespołów ewaluacyjnych, zajmuje się Zespół Roboczy. Zespół Roboczy może również zapraszać do współpracy w zakresie ewaluacji zewnętrznych ekspertów.

Wyniki prowadzonych ewaluacji, płynące z nich rekomendacje oraz sposób ich wykorzystania są podawane do publicznej wiadomości w celu ich konsultowania i zbierania opinii.

Rodzaje ewaluacji Planu Działań:

- **Ewaluacja śródkresowa** (mid-term), przeprowadzoną w trakcie okresu jej obowiązywania, co najmniej raz, w połowie realizacji Planu;
- **Ewaluacja końcowa** (ex-post), przeprowadzoną na zakończenie procesu wdrażania Planu Działań ŻŻOF.

Bieżące monitorowanie realizacji celów Planu Działań ŻŻOF będzie spełniało funkcje ewaluacji on-going (bieżącej).

Istotą procesu ewaluacji będzie stopień osiągnięcia celów strategicznych, skuteczność osiągania rezultatów, wpływ na środowisko społeczno-gospodarcze oraz trwałość zmian, jakie zostaną wywołane.

Proponowane kryteria oceny:

- **Trafność** – zgodność interwencji ze zdiagnozowanymi wyzwaniami;
- **Efektywność** – relacja pomiędzy poniesionymi nakładami, a faktycznymi efektami;
- **Skuteczność** – stopień realizacji celów strategicznych;

## 7. Opis procesu zaangażowania partnerów społeczno-gospodarczych w pracach nad przygotowaniem i wdrażaniem Planu Działań ŻŻOF

Udział interesariuszy, w tym mieszkańców na trzech etapach:

- **etap przygotowania** Planu Działań ŻŻOF: określenie głównych interesariuszy oraz ich udział w warsztatach dot. diagnozy, celów, oceny wybranych przedsięwzięć;
- **etap realizacji** Planu Działań ŻŻOF: komunikacja i informacja nt. bieżących postępów w realizacji Planu
- **etap oceny** (ewaluacji) Planu Działań ŻŻOF: komunikacja i informacja nt. monitorowania i wyników ewaluacji; zbieranie opinii mieszkańców (ankiety, sondaże, dyskusje publiczne).

Udział interesariuszy jest istotnym elementem włączenia ich w proces rzeczywistego budowania i zarządzania w ŻŻOF.

### 7.1 Partycypacja społeczna na etapie przygotowania Planu Działań ŻŻOF

**Tabela 5 Podsumowanie konsultacji społecznych Planu Działań ŻŻOF prowadzonych na etapie jego przygotowania (diagnoza strategiczna oraz cele dla Planu Działań ŻŻOF)**

Gminy należące do ŻŻOF przystępując do opracowania dokumentu strategiczno-operacyjnego, jakim jest Plan Działań, w pierwszej kolejności przygotowały diagnozę potrzeb. Opracowana diagnoza, a także skrót dot. głównych problemów i wyzwań obszaru ŻŻOF został poddany w pierwszej kolejności konsultacjom w formie on-line. Każda gmin należących do partnerstwa opublikowała dokument na swojej stronie (również za pośrednictwem platformy konsultacyjnej), podając go do publicznej wiadomości mieszkańców oraz pozostałych interesariuszy (termin: marzec/kwiecień 2021). W ramach tego rodzaju konsultacji wpłynęła/nie wpłynęła żadna uwaga.

Lp.	Miejsce-gmina	Termin spotkania	Wnioski/propozycje zgłoszone podczas warsztatów	Liczba uczestników
1	Gmina wiejska Żagań	07.06.2021	<p>Tematyka warsztatów: analiza problemów oraz potrzeb w ramach obszarów diagnostycznych: gospodarka i rynek pracy oraz środowisko naturalne, transport i komunikacja publiczna, dojazdy do pracy.</p> <p>Uczestnicy warsztatów dyskutowali o problemach zidentyfikowanych w projekcie diagnozy. Omawiali je, weryfikowali, konfrontowali z własnymi doświadczeniami oraz wiedzą. Zidentyfikowane problemy w tych obszarach zostały potwierdzone.</p> <p>Kolejnym elementem była praca warsztatowa dot. celów i potrzeb ww. obszarach.</p> <p>Spotkanie wskazało małą rozpoznawalność ŻŻOF wśród mieszkańców i brak komunikacji dotyczącej korzyści z jego funkcjonowania.</p>	7 osób
	Gmina wiejska Żagań	21.06.2021	<p>Warsztaty dla uczestników zostały poprzedzone krótkimi prezentacjami, o ŻŻOF-dla przypomnienia o kwestiach demograficznych, gospodarczych, środowiskowych. Druga prezentacja dotyczyła tematyki smart city/village, jako sposobu na poprawę, jakości życia mieszkańców, z wykorzystaniem nowoczesnych technologii, dostępu do informacji i aktywności mieszkańców. Obszar ten może być również uzupełnieniem do wszystkich pozostałych obszarów objętych Planem Działania i konsultacjami.</p> <p>Uczestnicy warsztatów pracowali w dwóch grupach nad obszarami: turystyka i dziedzictwo kulturowe/przyrodnicze oraz sprawy społeczne: wychowanie, edukacja, polityka senioralna. Zadaniem uczestników było opracowanie najważniejszych zasobów/potencjałów na terenie</p>	4 osoby



			ŻŻOF ww. obszarach, a następnie opracowanie odpowiedzenie na pytanie, jak można je wykorzystać.	
<b>2</b>	<b>Gmina miejska Żagań</b>	08.06.2021	Tematyka warsztatów: analiza problemów oraz potrzeb w ramach obszarów diagnostycznych: gospodarka i rynek pracy oraz środowisko naturalne, transport i komunikacja publiczna, dojazdy do pracy. Uczestnicy warsztatów dyskutowali o problemach zidentyfikowanych w projekcie diagnozy. Omawiali je, weryfikowali, konfrontowali z własnymi doświadczeniami oraz wiedzą. Zidentyfikowane problemy w tych obszarach zostały potwierdzone.	15 osób
	<b>Gmina miejska Żagań</b>	22.06.2021	Warsztaty dla uczestników zostały poprzedzone krótkimi prezentacjami, o ŻŻOF-dla przypomnienia o kwestiach demograficznych, gospodarczych, środowiskowych, infrastrukturalnych. Druga prezentacja dotyczyła tematyki smart city/village, jako sposobu na poprawę, jakości życia mieszkańców, z wykorzystaniem nowoczesnych technologii, dostępu do informacji i aktywności mieszkańców. Uczestnicy warsztatów pracowali w dwóch grupach nad dwoma obszarami: turystyka i dziedzictwo kulturowe/przyrodnicze oraz sprawy społeczne: wychowanie, edukacja, polityka senioralna. Zadaniem uczestników było opracowanie najważniejszych zasobów na terenie ŻŻOF ww. obszarach, a następnie opracowanie odpowiedzenie na pytanie, jak można je wykorzystać. Wszystkie problemy, które mogą się pojawić w danym obszarze, uczestnicy mieli przekształcać w konkretne rozwiązania dla danego obszaru. Praca warsztatowa polega na poszukiwaniu rozwiązań, (czyli celów i potrzeb), zamiast definiowaniu problemów wprost.	16 osób
<b>3</b>	<b>Gmina Iłowa</b>	09.06.2021	Tematyka warsztatów: analiza problemów oraz potrzeb w ramach obszarów diagnostycznych: gospodarka i rynek pracy oraz środowisko naturalne, transport i komunikacja publiczna, dojazdy do pracy. Uczestnicy warsztatów dyskutowali o problemach zidentyfikowanych w projekcie diagnozy. Omawiali je, weryfikowali, konfrontowali z własnymi doświadczeniami oraz wiedzą. Zidentyfikowane problemy w tych obszarach zostały potwierdzone. Duży potencjał rekreacyjny w ramach ŻŻOF  Spotkanie pokazało małą identyfikowalność ŻŻOF dla mieszkańców, brak informacji o	17 osób

			działaniu ŻŻOF, jego celach, organizacji, korzyściach dla mieszkańców.	
	<b>Gmina Iłowa</b>	23.06.2021	<p>Warsztaty dla uczestników zostały poprzedzone krótkimi prezentacjami, o ŻŻOF-dla przypomnienia o kwestiach demograficznych, gospodarczych, środowiskowych, infrastrukturalnych. Druga prezentacja dotyczyła tematyki smart city/village, jako sposobu na poprawę, jakości życia mieszkańców, z wykorzystaniem nowoczesnych technologii, dostępu do informacji i aktywności mieszkańców.</p> <p>Uczestnicy warsztatów pracowali w dwóch grupach nad dwoma obszarami: turystyka i dziedzictwo kulturowe/przyrodnicze oraz sprawy społeczne: wychowanie, edukacja, polityka senioralna.</p> <p>Zadaniem uczestników było opracowanie najważniejszych zasobów na terenie ŻŻOF ww. obszarach, a następnie opracowanie odpowiedzenie na pytanie, jak można je wykorzystać.</p>	
<b>4</b>	<b>Gmina miejska Żary</b>	10.06.2021	<p>Tematyka warsztatów: analiza problemów oraz potrzeb w ramach obszarów diagnostycznych: gospodarka i rynek pracy oraz środowisko naturalne, transport i komunikacja publiczna, dojazdy do pracy.</p> <p>Uczestnicy warsztatów dyskutowali o problemach zidentyfikowanych w projekcie diagnozy. Omawiali je, weryfikowali, konfrontowali z własnymi doświadczeniami oraz wiedzą. Zidentyfikowane problemy w tych obszarach zostały potwierdzone.</p> <p>Uczestnicy warsztatów zasygnalizowali potrzebę wspólnego spotkania mieszkańców ŻŻOF, aby poznać potrzeby i problemy pozostałych gmin.</p>	18 osób
	<b>Gmina miejska Żary</b>	24.06.2021	<p>Warsztaty dla uczestników zostały poprzedzone krótkimi prezentacjami, o ŻŻOF-dla przypomnienia o kwestiach demograficznych, gospodarczych, środowiskowych, infrastrukturalnych. Druga prezentacja dotyczyła tematyki smart city/village, jako sposobu na poprawę, jakości życia mieszkańców, z wykorzystaniem nowoczesnych technologii, dostępu do informacji i aktywności mieszkańców.</p> <p>Uczestnicy warsztatów pracowali w dwóch grupach nad dwoma obszarami: turystyka i dziedzictwo kulturowe/przyrodnicze oraz sprawy społeczne: wychowanie, edukacja, polityka senioralna.</p> <p>Zadaniem uczestników było opracowanie najważniejszych zasobów na terenie ŻŻOF ww. obszarach, a następnie opracowanie odpowiedzenie na pytanie, jak można je wykorzystać.</p>	18 osób

5	Gmina wiejska Żary	16.06.2021	<p>Tematyka warsztatów: analiza problemów oraz potrzeb w ramach obszarów diagnostycznych: gospodarka i rynek pracy oraz środowisko naturalne, transport i komunikacja publiczna, dojazdy do pracy.</p> <p>Spotkanie pokazało również problem braku rozpoznawalności ŻŻOF jako obszaru, jako podmiotu. Nie jest on identyfikowalny wśród mieszkańców, niektórzy z nich wskazywali, że dowiedzieli się o jego istnieniu dopiero podczas warsztatów.</p> <p>Uczestnicy zasygnalizowali również potrzebę wspólnego spotkania na obszarze ŻŻOF, ponieważ mało są im znane potrzeby i problemy innych gmin ŻŻOF.</p>	13 osób
	Gmina wiejska Żary	17.06.2021	<p>Obszary pracy warsztatowej: smart city/village, integracja ŻŻOF, turystyka/dziedzictwo</p> <p>Mieszkańcy odnieśli się do projektu informacji pasażerskiej w ŻŻOF. Projekt nie spełnia oczekiwań mieszkańców i nie wnosi niczego istotnego do systemu mobilności mieszkańców.</p> <p>Podczas dyskusji dominował problem braku identyfikowalności ŻŻOF wśród mieszkańców. Część z nich zgłosiła, że dowiedziała się o jego istnieniu na spotkaniu. Wobec tego nie zna celów, planów czy korzyści płynących z istnienia ŻŻOF, szczególnie dla gminy wiejskiej.</p>	13 osób

#### Obszary/wspólne inicjatywy-przedsięwzięcia

W podsumowaniu zostały ujęte wspólne inicjatywy, obszary działania, które pojawiły się na poszczególnych spotkaniach konsultacyjnych. Zostały one pokazane poniżej. W wypowiedziach mieszkańców obszary i propozycje działań łączyły się i przenikały.

Ważne konstatacje dotyczyły:

- braku rozpoznawalności ŻŻOF, jako obszaru, jako podmiotu, inicjatywy samorządów; nie jest on identyfikowalny wśród mieszkańców, niektórzy z nich wskazywali, że dowiedzieli się o jego istnieniu dopiero podczas warsztatów. Mieszkańcy postrzegają powstanie ŻŻOF jako odgórne działanie podjęte bez jakichkolwiek konsultacji;
- Potrzeby integracji ŻŻOF na wielu płaszczyznach: społecznej, komunikacyjnej, gospodarczej, w zakresie polityki środowiskowej, wewnętrznej integracji gmin; pojawiły się ważne inicjatywy w tym zakresie dotyczące: wspierania lokalnej gospodarki, rozwoju narzędzi wsparcia dla firm na terenie ŻŻOF (współpraca gmin, organizacji pozarządowych, pracodawców), wsparcie dla organizacji pozarządowych (koordynacja współpracy NGO na obszarze ŻŻOF), skoordynowanie współpracy w ramach ŻŻOF: PUP, MŚP, duże firmy, szkolnictwo zawodowe/średnie; integracja z imigrantami (centrum edukacji, kultury, spotkań: oferta zarówno dla mieszkańców ŻŻOF jak i dla imigrantów).

- na wszystkich spotkaniach mieszkańcy podkreślali potrzebę wymiany doświadczeń, integracji działań mieszkańców, organizacji i instytucji wszystkich gmin oraz organizację przedsięwzięć wspierających integrację mieszkańców ŻŻOF (dotyczy to wszystkich obszarów, zarówno rozwoju społecznego, gospodarki, ochrony środowiska i klimatu, komunikacji publicznej, turystyki, itd.);
- stworzenie systemu edukacji ekologicznej i rozwój wsparcia dla mieszkańców w zakresie zmniejszania niskiej emisji, wykorzystania OZE, zbierania deszczówki i innych działań proekologicznych; wszystkie działania w tym zakresie mają duże poparcie mieszkańców.
- potrzeba współpracy i koordynacji działań w zakresie turystyki i kultury; wykorzystanie potencjału organizacji pozarządowych i mieszkańców do tworzenia oferty turystycznej opartej o zasoby kulturowe i przyrodnicze obszaru. Stworzenie powszechnie dostępnych systemów informacji kulturalnej i turystycznej i systemów udogodnień w korzystaniu z nich, identyfikacja i wykorzystanie potencjału mieszkańców (artystów amatorów, hobbystów, regionalistów) do tworzenia wspólnych działań w zakresie kultury, dziedzictwa i turystyki;
- mieszkańcy wskazali potencjały słabo wykorzystywane i/lub nieznane (turystyka wodna, zabytki archeologiczne na terenach leśnych) wzbogacające ofertę turystyczną; zasób wiedzy i doświadczenie mieszkańców nie są dostatecznie wykorzystywane przez gminy;
- system komunikacyjny uznawany jest za dalece niewystarczający; dotychczasowe działania (projekt komunikacyjny ŻŻOF zrealizowany w ramach RPO L2020) uważane są za niefunkcjonalne; mieszkańcy oczekują zintegrowanego systemu komunikacyjnego, zmniejszeniu wykluczenia komunikacyjnego, wdrażania ekologicznych środków transportu, budowy sieci dróg rowerowych, poprawy jakości i skoordynowania działania komunikacji publicznej;
- wyposażenie szkół w sprzęt do nauki zdalnej, zapewnienie infrastruktury szerokopasmowego Internetu we wszystkich placówkach edukacyjnych, rozwijanie niebiesko-zielonej infrastruktury na terenie placówek edukacyjnych (w celu edukacji przyrodniczej, ekologicznej, klimatycznej): retencja wody, panele fotowoltaiczne do zasilania budynków, ogrody deszczowe, miejsca odpoczynku w przestrzeni otwartej w otoczeniu zieleni, dla dzieci i młodzieży (odpoczynek i integracja);
- potrzebne jest wspólne rozwiązywanie problemów seniorów; utworzenie wspólnego DPS, rozwiązania typu „karta seniora” ułatwiająca zakupy i korzystanie z usług, a także rozwiązania włączające seniorów (kultura, edukacja, praca-opieka nad dziećmi).

Zapis najczęściej pojawiających się propozycji mieszkańców znajduje się poniżej. Zadania z obszaru smart city/smart village nie zostały zebrane odrębnie, ponieważ występują na wszystkich obszarach i stanowią ich integralny element.

#### Gospodarka

- ✓ Współpraca gmin w zakresie wspierania lokalnej gospodarki rozwój wsparcia dla firm na terenie ŻŻOF (współpraca gmin, organizacji pozarządowych, pracodawców), praktyki zawodowe w szkołach ponadpodstawowych –lepsze dopasowanie do potrzeb pracodawców i przygotowanie przyszłych pracowników.
- ✓ Forum MŚP ŻŻOF-platforma współpracy, identyfikacja potrzeb, poznanie zdania mieszkańców i przedsiębiorców innych miast/miejscowości ŻŻOF.
- ✓ Wsparcie dla organizacji pozarządowych (koordynacja na obszarze ŻŻOF), skoordynowanie współpracy w ramach ŻŻOF: PUP, MŚP, duże firmy, szkolnictwo zawodowe/średnie (zarządzane przez powiat).
- ✓ Opracowanie spójnej informacji przestrzennej, koordynacja działań (inwestycji rozwojowych) na terenie ŻŻOF.
- ✓ Integracja z imigrantami (centrum edukacji, kultury, spotkań: oferta zarówno dla mieszkańców ŻŻOF jak i dla imigrantów).

- ✓ „100+” dla społeczników (jak zachęta do działania).
- ✓ Wprowadzenie pracy zmianowej (ruchomy czas pracy w ciągu całego dnia) w urzędach/instytucjach publicznych (gminnych).

#### Środowisko

- ✓ Wykorzystanie potencjału ZZO Marszów w zakresie zwiększenia segregacji odpadów/Rozszerzenie selektywnej zbiórki odpadów.
- ✓ Wsparcie dla inwestycji wymiany kotłów, CO (wspólny program ŻŻOF), zwiększenie możliwości finansowania gminnych programów ekologicznych np. przydomowe oczyszczalnie ścieków.
- ✓ Edukacja ekologiczna dla mieszkańców ŻŻOF.
- ✓ Powołanie samorządowego funduszu inwestycji ekologicznych.
- ✓ Edukacja ekologiczna dorosłych mieszkańców ŻŻOF (gospodarowanie odpadami, zmiany klimatu i jego wpływ na środowisko i życie człowieka, itp.)
- ✓ Zwiększenie i upowszechnienie działań związanych z oszczędzaniem wody wśród mieszkańców (akcje informacyjne, promocyjne, edukacyjne, zachęty i programy finansowe, promowanie wykorzystania deszczówki, retencja wód opadowych).
- ✓ Wspólny (w ramach ŻŻOF) monitoring, jakości powietrza, więcej punktów pomiaru stanu powietrza.
- ✓ Klaster OZE.

#### Transport

- ✓ Rozwój jednolitego/wspólnego systemu komunikacji publicznej na obszarze ŻŻOF (transport publiczny, ścieżki rowerowe).
- ✓ Budowa ścieżek rowerowych (wspólna sieć).
- ✓ Wspólny system rowerów miejskich w ramach ŻŻOF.
- ✓ Skoordynowane rozkłady jazdy w ramach transportu publicznego (w kontekście dojazdów do pracy i pracy zmianowej w zakładach pracy na obszarze ŻŻOF).
- ✓ Wspólna organizacja transportu publicznego na terenie ŻŻOF (jedna firma/spółka).
- ✓ Transport publiczny (dostępny dla wszystkich mieszkańców, przede wszystkim na obszarach wiejskich, adekwatny do potrzeb - badania komunikacji i ruchu mieszkańców).
- ✓ Szynobus na trasie Żary-Żagań- zwiększyć częstotliwość, zwiększyć liczbę przystanków; dostępność cenowa.
- ✓ Kompleksowa współpraca gmin ŻŻOF w celu rozwiązywania wspólnych problemów i podnoszenia, jakości życia mieszkańców.
- ✓ Promowanie tzw. car pooling'u (wspólny dojazd np. do pracy pomiędzy gminami).

#### Kultura, dziedzictwo kulturowe i przyrodnicze, turystyka.

- ✓ Wykorzystanie najnowocześniejszych rozwiązań technologicznych do promowania produktów turystycznych i kulturalnych obszaru ŻŻOF.
- ✓ Wspólna oferta turystyczna- rozwój infrastruktury rekreacyjnej ŻŻOF: parki linowe, tężnie, kąpieliska, ścieżki rowerowe, spływy kajakowe- stworzenie banku danych/informacji dla turystów; mapa kulturowa ŻŻOF zawierająca obiekty, które poszerzą ofertę i pomogą w uatrakcyjnieniu szlaków i tras turystycznych. Powołanie koordynatora turystycznego ŻŻOF.
- ✓ Tworzenie szlaków turystycznych, kajakowych, rowerowych, pieszych, tematycznych na obszarze ŻŻOF, parki archeologiczne- m.in. dot. kurhanowisk na obszarze ŻŻOF, wspólne trasy turystyczne dostępne w aplikacjach turystycznych (kody QR przy ważnych obiektach, itp.); kompleksowa infrastruktura turystyczna (a także parkingi, toalety, noclegi, gastronomia, itd.).

- ✓ Paszport turystyczny ŻŻOF (zbieranie „stempli”, zniżki dla turystów, wspólny bilet, itp.).
  - ✓ Wykorzystanie produktów turystycznych ŻŻOF: szlak zabytków techniki, szlak „wojskowy”, kolej, potencjał rekreacyjny rzek (kajaki!- spływy kajakowe Kwisą i Bobrem), elektrownie wodne –zabytki techniki.
  - ✓ Stworzenie aplikacji telefonicznej dostępnej za darmo informującej o miejscach wartych zobaczenia (dla turystów i mieszkańców).
  - ✓ Lokalna baza informacyjna dot. zasobów turystycznych (szlaki, ścieżki, trasy, atrakcje, infrastruktura, połączenie z systemem roweru miejskiego w Żarach), baza usług turystycznych. Transmisje live (telebimy i kanał youtube) koncertów (np. koncert w Żarach transmitowany w miejscach w całym ŻŻOF).
  - ✓ Aplikacja (i kody QR) z propozycją ćwiczeń plenerowych (w ramach urządzeń siłowni plenerowych) oraz tablice z ćwiczeniami (ćwiczenia dostosowane do wieku, stopnia sprawności, itp.; w przypadku aplikacji użytkownik wprowadza swoje dane i otrzymuje zestaw ćwiczeń).
  - ✓ Budowa sieci zintegrowanych ścieżek/dróg rowerowych (łącznie gmin ŻŻOF, ważnych miejsc turystycznych i rekreacyjnych).
  - ✓ Cykliczne pociągi retro na trasach kolejowych ŻŻOF (okazyjnie jako element produktu turystycznego).
  - ✓ Budowa centrum ścieżek rowerowych w lokalizacji Muzeum Obozów Jenieckich (wiata dla rowerzystów, parking dla rowerów, mała infrastruktura, możliwość dla ulokowania punktów gastronomicznych).
  - ✓ Program edukacji regionalnej dla dzieci i młodzieży na obszarze ŻŻOF.
  - ✓ Promocja regionu/ŻŻOF („Na Bobrze pływa się dobrze”).
  - ✓ Stworzenie miejsc rekreacji dla mieszkańców (rowery wodne), zapewnienie niezbędnej infrastruktury turystycznej.
  - ✓ Rozszerzenie oferty spływów kajakowych (każda z rzek ma swój odrębny potencjał, inne warunki, co może stanowić podstawę do stworzenia kilku produktów dla różnych klientów-turystów, np. kajakarzy) , budowa stanic kajakowych.
  - ✓ Kiosk kultury (infokiosk dot. planowanych wydarzeń kulturalnych).
  - ✓ Wykonanie stojaka z karteczkami informacyjnymi (ważne miejsca i obiekty turystyczne)– z kodami QR-przekierowanie do mapy google- stojaki rozstawione w istotnych punktach obszaru ŻŻOF.
  - ✓ Stworzenie taniej bazy hotelowej.
- Integracja mieszkańców ŻŻOF:
- ✓ Organizacja wspólnych imprez sportowych.
  - ✓ Zawody sportowe, turnieje oraz festyny na obszarze ŻŻOF.
  - ✓ Wspólny portal informacyjno-komunikacyjny ŻŻOF. Komunikacja z mieszkańcami, firmami, instytucjami, ngo dot. ŻŻOF np. w formie wspólnej platformy informacyjnej (strona www, media społecznościowe; zamieszczanie inf. nt. planów rozwojowych (strategie, plany działań, programy); konsultacje dot. spraw ŻŻOF; proponowane funkcjonalności na platformie: „zgłoś pomysł/uwagę/problem do rozwiązania”; informacja o liderach społecznych i ich działaniach, zintegrowana informacja pasażerska dot. komunikacji publicznej; jeden bilet w komunikacji publicznej na terenie ŻŻOF z możliwością połączenia go z biletem kolejowym; portal informacyjny o wszystkich wydarzeniach kulturalnych, rekreacyjnych, sportowych, na terenie ŻŻOF; informacja dot. działających na terenie ŻŻOF inicjatywach obywatelskich/społecznych
- Aktywizacja organizacji pozarządowych
- ✓ Stworzenie zespołu projektowego przez organizacje pozarządowe.

- ✓ Współpraca NGO na terenie ŻŻOF.
- ✓ Przekazanie obiektów organizacjom pozarządowym w celu zagospodarowania na cele turystyczne.
- ✓ Forum ngo z terenu ŻŻOF (wzajemna inspiracja, okazja do zaangażowania w sprawy „spoza własnego podwórka”).
- ✓ Wspólny bilet- produkt turystyczny (komunikacja, wstęp na obiekty, broszura, rabat na nocleg).
- ✓ Skoordynowana organizacja i planowanie wydarzeń na obszarze ŻŻOF- cykl imprez, kalendarz imprez ŻŻOF (zapewnienie transportu na imprezy pomiędzy miejscowościami obszaru).
- ✓ Oznakowanie turystyczne, tj. „ŻARY-DOLNE ŁUŻYCE”, na drogowskazach w regionie.
- ✓

#### Obszar społeczny

- ✓ Wspólne projekty edukacyjne w ramach rozwijania umiejętności matematyczno-techniczno-przyrodniczych.
- ✓ Środowiskowe świetlice dla dzieci i młodzieży w ramach zagospodarowania czasu wolnego.
- ✓ Wyposażenie szkół w sprzęt do nauki zdalnej.
- ✓ Zapewnienie infrastruktury szerokopasmowego Internetu w placówkach edukacyjnych.
- ✓ Niebiesko-zielona infrastruktura na terenie placówek edukacyjnych (w celu edukacji przyrodniczej, ekologicznej, klimatycznej): retencja wody, panele fotowoltaiczne do zasilania budynków, ogrody deszczowe, miejsca odpoczynku w przestrzeni otwartej w otoczeniu zieleni, dla dzieci i młodzieży (odpoczynek i integracja).
- ✓ Uruchomienie aplikacji na obszarze ŻŻOF: np. znajdź zajęcia/warsztaty/wydarzenia.
- ✓ Karta seniora na obszarze ŻŻOF (zniżki na produkty, usługi, atrakcje, itp.).
- ✓ Karta rodziny na obszarze ŻŻOF (zniżki na produkty, usługi, atrakcje, itp.).
- ✓ Edukacja kulturalna dzieci i młodzieży na obszarze ŻŻOF.
- ✓ Szkoła liderów (dla dzieci i młodzieży)- wychowywanie „liderów” społecznych.
- ✓ Wspólne, partnerskie projekty w tym obszarze: edukacja, wsparcie dla seniorów; a także wspólna integracja i podniesienie poziomu wiedzy (dzięki wymianie doświadczeń).
- ✓ Informator ŻŻOF nt. polityki senioralnej, turystyki w ŻŻOF.
- ✓ Kulturalny bus dla seniorów (bus/autobus przewożący ludzi na wydarzenia kulturalne na obszarze ŻŻOF).
- ✓ Działalność aktywnych seniorów- wzajemna inspiracja, wymiana doświadczeń na obszarze ŻŻOF.
- ✓ Integracja i asymilacja osób z zagranicy (imigrantów zarobkowych)- „nowi” mieszkańcy ŻŻOF.
- ✓ Aplikacja bezpieczny senior.
- ✓ Utworzenie DPS dla obszaru ŻŻOF.
- ✓ Spotkania integracyjne dla firm, instytucji, mieszkańców, ngo w ramach ŻŻOF (networking).
- ✓ „Giełda” dla pracodawców i pracowników/osób poszukujących pracy.
- ✓ „Giełda” dla ngo-giełda pomysłów pozarządowych (np. w ramach wspólnej realizacji zadań publicznych w ramach ŻŻOF).
- ✓ Wspólna oferta edukacyjna w ŻŻOF.

- ✓ Publikacja danych dot. ŻŻOF: dane statystyczne, dane dot. gospodarczego regionu, realizowanych projektów, itp.
- ✓ Promowanie i informowanie o zasobach ŻŻOF (od historycznych, kulturalnych, po gospodarcze, społeczne, np. Państwowa Szkoła Muzyczna w Żaganii).
- ✓ Promowanie sukcesów ŻŻOF.
- ✓ Potrzeba edukacji o tradycjach kulturowych i historycznych obszaru ŻŻOF (byli tu Niemcy!).
- ✓ Stworzenie wspólnego powiatu żarsko-żagańskiego.
- ✓ Powołanie stowarzyszenia 5 gmin ŻŻOF.
- ✓ Program wymiany pracowników urzędów/instytucji ŻŻOF.

Spotkania pokazały również problem braku rozpoznawalności ŻŻOF jako obszaru, jako idei. Nie jest on identyfikowalny wśród mieszkańców, niektórzy z nich wskazywali, że dowiedzieli się o jego istnieniu dopiero podczas warsztatów. Gminy nie prowadzą wspólnej polityki informacyjnej czy promującej ŻŻOF. Nie angażują również mieszkańców w budowanie potencjału ŻŻOF.

Uczestnicy zasygnalizowali również potrzebę wspólnego spotkania na obszarze ŻŻOF, ponieważ mało są im znane potrzeby i problemy innych gmin ŻŻOF. Wskazali, że mówienie o ŻŻOF stanowi dla nich problem, ponieważ zdecydowanie najlepiej znają własną gminę/miast, a mniej lub wcale pozostałe gminy ŻŻOF, w szczególności ni znają ich problemów czy potrzeb.

Źródło: opracowanie własne

Na drugim etapie konsultacji społecznych prowadzonych w formie otwartych spotkań oraz warsztatów z mieszkańcami i partnerami społeczno-gospodarczymi przeprowadzono 3 spotkania. Ich celem było skonsultowanie zaproponowanych fiszek projektowych oraz listy projektów komplementarnych, które zostaną włączone do Planu Działań ŻŻOF.

**Tabela 6 Opis partycypacji społecznej na etapie konsultacji przedsięwzięć/projektów priorytetowych dla Planu Działań ŻŻOF**

Lp.	Miejscowość/spotkanie konsultacyjne	Data spotkania	Wnioski/rekomendacje	Liczba osób uczestniczących
1	Gmina Żary o statusie miejskim (Folwark w Żarach). Połączone spotkanie dla 2 gmin: gminy wiejskiej Żary oraz gminy Żary o statusie miejskim	22.11.2021 r.	Spotkanie miało formę dyskusji z mieszkańcami i przedstawicielami partnerów społeczno-gospodarczych; w trakcie spotkania pojawił się pomysł, aby w poczet projektów priorytetowych włączyć przedsięwzięcia mające na celu popularyzację i promocję idei partnerstwa gmin ŻŻO, integrujących mieszkańców, organizacje pozarządowe, przedsiębiorców, z aktywnym	21



			udziałem wszystkich partnerów; pomysł ten realizuje cel strategiczny 4 projektu Planu Działań ŻŻOF; Pomysł ten zostanie poddany konsultacjom w pozostałych gminach ŻŻOF w trwającym cyklu spotkań oraz zostanie szczegółowo przeanalizowany przez członków zespołu operacyjnego ŻŻOF i władarzy gmin.	
<b>2</b>	Gmina miejska Żagań (Pałac Kultury w Żaganie) Połączone spotkanie dla 2 gmin: gminy wiejskiej Żagań oraz gminy miejskiej Żagań	23.11.2021 r.	Spotkanie miało charakter warsztatowy. Uczestnicy określali oczekiwane rezultaty dla przedsięwzięć priorytetowych oraz mierniki sukcesu dla tych przedsięwzięć. Konsultacjom poddano również pomysł kolejnego projektu kluczowego (pomysł miasta Żary). Na spotkaniu omówiono również efekty konsultacji na 1 etapie przygotowania Planu Działań. Podczas części warsztatowej uczestnicy opracowywali koncepcję wspólnych zintegrowanych działań na rzecz promowania ŻŻOF, upowszechniania idei partnerstwa, jego zasobów, wspólnej oferty i produktów. Koncepcja ma na celu zaangażowanie partnerów społecznych. Podczas spotkania dyskutowano nad formą realizacji koncepcji, sposobem jej realizacji i poziomie zaangażowania partnerów. Kwestia wspólnego przedsięwzięcia zostanie poddana dalszym analizom.	14
<b>3</b>	Gmina Łłowa (Biblioteka Kultury) Spotkanie dla mieszkańców i partnerów społeczno-gospodarczych gminy Łłowa	01.12.2021 r.	Spotkanie miało charakter warsztatowy i podsumowujący cały cykl spotkań. Uczestnicy poznali podsumowanie pierwszego cyklu spotkań, cele oraz kierunki działań, a także poznali wstępne założenia przedsięwzięcia dot. projektu regrantingowego. Podczas części warsztatowej	14

			<p>uczestnicy pracowali nad założeniami projektu regrantowego, tj. nad zakresem tematycznym przedsięwzięć, ich spodziewanych efektów dla całego obszaru ŻŻOF. Zgłoszone pomysły dotyczyły obszaru wspólnych zasobów turystycznych i kulturowych (cykliczna organizacja letnich koncertów na terenie parków-zasobów ŻŻOF; jarmark produktów lokalnych w ramach ŻŻOF jako produkt turystyczny i gospodarczy). Uczestnicy podkreślali również znaczenie niekorzystnych zmian demograficznych oraz pogłębiających się problemów osób starszych, zaznaczyli przy tym konieczność szukania rozwiązań i podejmowania działań.</p>	
<b>Podsumowanie</b>				
<p>Przedstawiane na spotkaniach konsultacyjnych w drugim etapie konsultacji cele Planu Działania ŻŻOF oraz projekty kluczowe były akceptowane bez żadnych kontrowersji. Zainteresowanie uczestników ogniskowało się wokół definiowania zakresu możliwości i działań obejmujących różne formy aktywności mieszkańców zmierzające do zwiększenia wewnętrznej integracji i atrakcyjności ŻŻOF dla mieszkańców i turystów. Proponowanym rozwiązaniem jest przygotowanie projektu kluczowego realizującego cel strategiczny 4 projektu Planu Działań ŻŻOF. Duże poparcie uzyskała idea stworzenia projektu wykorzystującego regranting jako formę wsparcia inicjatyw mieszkańców. Uczestnicy proponowali różne formy takich działań pokazując gotowość do przygotowania i realizacji projektów, przedstawiali propozycje formuły realizacyjnej projektu, podkreślając potrzebę wyłonienia jednego operatora takiego projektu dla obszaru ŻŻOF.</p>				

Źródło: opracowanie własne

## 7.2 Partycypacja społeczna na etapie realizacji Planu Działań ŻŻOF oraz jego oceny (ewaluacji)

Udział mieszkańców oraz innych interesariuszy jest czynnikiem sprzyjającym wdrażaniu Planu Działań ŻŻOF, w tym jego ocenie.

Wyniki monitorowania w formie Raportów są podawane do publicznej wiadomości i podlegają konsultacji, podobnie jak Raporty o stanie poszczególnych gmin wchodzących w skład ŻŻOF.

Wyniki podejmowanych ewaluacji również podlegają upublicznieniu i konsultacjom społecznym, wraz z rekomendacjami i sposobem ich wykorzystania.

Elementem partycypacji jest też skuteczna komunikacja z mieszkańcami/interesariuszami. Służyć temu będą nie tylko raporty z monitorowania Planu i poszczególnych przedsięwzięć, ale i publikowanie bieżących informacji nt. realizacji Planu np. w mediach tradycyjnych, społecznościowych. Zbierane również będą opinie mieszkańców w formie badań opinii/sondaży. Organizowane będą również spotkania z mieszkańcami, konferencje, warsztaty, itp. Działania tego typu mają wymiar promocyjny i informacyjny jednocześnie. Służyć będą upowszechnianiu informacji nt. efektów realizacji Planów i poszczególnych projektów, efektów w odniesieniu do korzyści dla całego obszaru ŻŻOF, mieszkańców, przedsiębiorców, instytucji.

## FORMULARZ KONSULTACJI

1. Składam następujące uwagi do opisów ujętych w Planie Działań ŻŻOF:

.....  
.....  
.....  
.....

2. Dane osoby głoszącej

Imię i Nazwisko .....

Adres zamieszkania .....

- Oświadczam, że Administrator Danych spełnił ciężący na nim obowiązek informacyjny oraz, że zapoznałem/am się z Polityką prywatności (<https://zarygmina.konsultacjejst.pl/polityka-prywatnosc>)
- Zapoznałem się i akceptuję postanowienia Regulaminu (<https://zarygmina.konsultacjejst.pl/regulamin>)

.....  
( podpis)

## Informacja o przetwarzaniu danych osobowych

Na podstawie art. 13 Rozporządzenia Parlamentu Europejskiego i Rady (UE) 2016/679 z dnia 27 kwietnia 2016 r. w sprawie ochrony osób fizycznych w związku z przetwarzaniem danych osobowych i w sprawie swobodnego przepływu takich danych oraz uchylenia dyrektywy 95/46/WE (ogólne rozporządzenie o ochronie danych), publ. Dz. Urz. UE L Nr 119, s. 1 informujemy, iż:

Administratorem Pana/Pani danych osobowych jest Wójt Gminy Żary (Aleja Jana Pawła II 6, 68-200 Żary, telefon kontaktowy: 68 470 73 00.

2. W sprawach z zakresu ochrony danych osobowych mogą Państwo kontaktować się z Inspektorem Ochrony Danych pod adresem e-mail: [inspektor@cbi24.pl](mailto:inspektor@cbi24.pl)

3. Dane osobowe będą przetwarzane w celu przeprowadzenia konsultacji z mieszkańcami dotyczących diagnozy Żarsko-Żagańskiego Obszaru Funkcjonalnego na lata 2021-2027

4. Dane osobowe będą przetwarzane przez okres niezbędny do realizacji ww. celu z uwzględnieniem okresów przechowywania określonych w przepisach odrębnych, w tym przepisów archiwalnych.

5. Podstawą prawną przetwarzania danych jest art. 6 ust. 1 lit. c) ww. Rozporządzenia.

6. Odbiorcami Pani/Pana danych będą podmioty, które na podstawie zawartych umów przetwarzają dane osobowe w imieniu Administratora.

7. Osoba, której dane dotyczą ma prawo do:

- dostępu do treści swoich danych oraz możliwości ich poprawiania, sprostowania, ograniczenia przetwarzania, a także - w przypadkach przewidzianych prawem - prawo do usunięcia danych i prawo do wniesienia sprzeciwu wobec przetwarzania Państwa danych.

- wniesienia skargi do organu nadzorczego w przypadku gdy przetwarzanie danych odbywa się z naruszeniem przepisów powyższego rozporządzenia tj. Prezesa Ochrony Danych Osobowych, ul. Stawki 2, 00-193 Warszawa.

Ponadto informujemy, iż w związku z przetwarzaniem Pani/Pana danych osobowych nie podlega Pan/Pani decyzjom, które się opierają wyłącznie na zautomatyzowanym przetwarzaniu, w tym profilowaniu, o czym stanowi art. 22 ogólnego rozporządzenia o ochronie danych osobowych.

Inspektorem Ochrony Danych w Gminie Żary jest p. Marek Biedak: [inspektor@cbi24.pl](mailto:inspektor@cbi24.pl)

.....  
( podpis)